

URZĄD GMINY CYCÓW
UL. CHEŁMSKA 42
21-070 CYCÓW



**PROGRAM OCHRONY ŚRODOWISKA DLA GMINY
CYCÓW NA LATA 2022 – 2026**

CYCÓW 2022 r.

Główni autorzy opracowania:

„EKO-GEO” Pracownia Geologii
i Ochrony Środowiska w Lublinie

mgr inż. Anna Majka – Smuszkiewicz

mgr inż. Michał Smuszkiewicz



EKO-GEO Pracownia Geologii i Ochrony Środowiska
Anna Majka - Smuszkiewicz

Adres biura: 20 - 069 Lublin, ul. Leszczyńskiego 6/1

tel./fax (0 - 81) 532 – 77 - 32; (0 - 81) 532 – 80 - 74

email: info@ekogeo.com.pl, www.ekogeo.com.pl

SPIS TREŚCI

1.	WYKAZ SKRÓTÓW	4
2.	WSTĘP.....	5
3.	STRESZCZENIE.....	6
4.	CHARAKTERYSTYKA GMINY	7
5	REALIZACJA PROGRAMU OCHRONY ŚRODOWISKA DLA GMINY CYCÓW	17
6.	OCENA STANU ŚRODOWISKA.....	28
6.1.	POWIETRZE.....	28
6.2.	ZAGROŻENIE HAŁASEM	36
6.3	POLE ELEKTROMAGNETYCZNE	37
6.4	GOSPODAROWANIE WODAMI	40
6.5	GOSPODARKA WODNO – ŚCIEKOWA	49
6.6	ZASOBY GEOLOGICZNE	53
6.7	GLEBY	57
6.8	GOSPODARKA ODPADAMI I ZAPOBIEGANIE POWSTAWANIU ODPADÓW	58
6.9	ZASOBY PRZYRODNICZE.....	63
6.10	ZAGROŻENIE POWAŻNYMI AWARIAMI	70
6.11	ADAPTACJA DO ZMIAN KLIMATU I NADZWYCZAJNE ZAGROŻENIA ŚRODOWISKA	72
6.12	EDUKACJA EKOLOGICZNA.....	73
7.	CELE PROGRAMU OCHRONY ŚRODOWISKA, ZADANIA I ICH FINANSOWANIE.....	74
8.	SYSTEM REALIZACJI PROGRAMU OCHRONY ŚRODOWISKA	85
8.1.	SYSTEM INSTYTUCJI ZAANGAŻOWANYCH W REALIZACJĘ PROGRAMU OCHRONY ŚRODOWISKA.....	85
8.2	WYKAZ INTERESARIUSZY ZAANGAŻOWANYCH W PRACĘ NAD PROGRAMEM OCHRONY ŚRODOWISKA.....	85
8.3	UWARUNKOWANIA REALIZACYJNE PROGRAMU.....	85
8.4	PROCEDURY MONITORINGU, PRZEGLĄDU STOPNIA REALIZACJI PROGRAMU OCHRONY ŚRODOWISKA.....	87
9.	SPIS TABEL.....	89
10.	SPIS RYSUNKÓW.....	90

1. WYKAZ SKRÓTÓW

BaP benzo(a)piren

GUS BDL Główny Urząd Statystyczny Baza danych lokalnych

GZWP główny zbiornik wód podziemnych

JCWP jednolite części wód powierzchniowych

JCWPd jednolite części wód podziemnych

KPOŚK Krajowy program oczyszczania ścieków komunalnych

KZGW Krajowy Zarząd Gospodarki Wodnej

Mpzp miejscowy plan zagospodarowania przestrzennego

MŚ Ministerstwo Środowiska OZE odnawialne źródła energii

PEM pole elektromagnetyczne

PIOŚ Państwowa Inspekcja Ochrony Środowiska

PIP Państwowa Inspekcja Pracy

PM10 pył zawieszony o średnicy ziaren do 10 mikrometra

PM2,5 pył zawieszony o średnicy ziaren do 2,5 mikrometrów

POŚ program ochrony środowiska

PSP Państwowa Straż Pożarna

PSZOK punkt selektywnej zbiórki odpadów komunalnych.

PZO Plan zadań ochronnych

RDOŚ Regionalna Dyrekcja Ochrony Środowiska SDF standardowy formularz danych

SUiKZP Studium uwarunkowań i kierunki zagospodarowania przestrzennego

WFOŚiGW Wojewódzki Fundusz Ochrony Środowiska i Gospodarki Wodnej

WIOŚ Wojewódzki Inspektorat Ochrony Środowiska

OŚ Oczyszczalnia Ścieków

ZDR zakład o dużym ryzyku wystąpienia poważnej awarii przemysłowej

ZZR zakład o zwiększonym ryzyku wystąpienia poważnej awarii przemysłowej

2. WSTĘP

W związku z wejściem w życie nowelizacji ustawy Prawo Ochrony Środowiska nastąpiła zmiana sposobu realizacji krajowej polityki ochrony środowiska. Obecnie jest ona prowadzona na podstawie strategii rozwoju, programów i dokumentów programowych oraz za pomocą wojewódzkich, powiatowych i gminnych programów ochrony środowiska. Podstawą prawną opracowania Programu Ochrony Środowiska dla Gminy Cyców na lata 2022-2026” jest art.17 ust.1 ustawy z dnia 27 kwietnia 2001 r. Prawo Ochrony Środowiska (Dz. U. 2021 poz.1973 z późn.zm.). Dokument ten nakłada na organy wykonawcze województwa, powiatu i gminy obowiązek opracowania programów dla poszczególnych jednostek samorządu terytorialnego. Dokumenty te mają na celu realizowanie polityki ochrony środowiska zgodnie z zapisami w ww. Ustawie. Dotychczas obowiązującym dokumentem był ”Program Ochrony Środowiska dla Gminy Cyców na lata 2004-2015” opracowany na podstawie ustawy z dnia 27 kwietnia 2001 roku Prawo ochrony środowiska (Dz.U. Nr 62, poz. 627 z późn.zm). ”Program Ochrony Środowiska dla Gminy Cyców na lata 2004-2015” został przyjęty Uchwałą Nr XX/135/04 Rady Gminy Cyców z dnia 26 listopada 2004 roku w sprawie uchwalenia Programu Ochrony Środowiska dla Gminy Cyców na lata 2004-2015.

Program ochrony środowiska dla Gminy Cyców na lata 2022-2026 przygotowany został na zlecenie Urzędu Gminy Cyców. Stanowi on podstawowe narzędzie prowadzenia polityki ochrony środowiska w Gminie, ustala cele i zadania środowiskowe, usystematyzowane według priorytetów. Realizacja Programu ma doprowadzić do poprawy stanu środowiska przyrodniczego oraz efektywnego zarządzania środowiskowego.

Program ochrony środowiska został opracowany w oparciu o Wytoczne do opracowania wojewódzkich, powiatowych i gminnych programów ochrony środowiska (Ministerstwo Środowiska, 2 września 2015 r.). Wytoczne MŚ systematyzują główne elementy, które powinny zostać ujęte w POŚ. Określają one główne zasady tworzenia POŚ, jego strukturę, szczególnie zwracając uwagę na dziesięć podstawowych obszarów interwencji: (I) ochrona klimatu i jakości powietrza, (II) zagrożenia hałasem, (III) pola elektromagnetyczne, (IV) gospodarowanie wodami, (V) gospodarka wodno-ściekowa, (VI) zasoby geologiczne, (VII) gleby, (VIII) gospodarka odpadami i zapobieganie powstawaniu odpadów, (IX) zasoby przyrodnicze, (X) zagrożenia poważnymi awariami; w ramach których będą realizowane zadania z zakresu ochrony środowiska.

Wytoczne MŚ zawierają także listę proponowanych wskaźników monitorowania postępów wdrażania POŚ, które zostały wykorzystane w ramach niniejszego programu. Wytoczne MŚ zalecają ponadto przedstawienie typów zadań, które będą realizowane

w ramach POŚ, wg podstawowych kierunków interwencji przyporządkowanych do celów ochrony środowiska w poszczególnych dziesięciu obszarach ochrony środowiska.

Zgodnie z Ustawą z dnia 3 października 2008 r. o udostępnianiu informacji o środowisku i jego ochronie, udziale społeczeństwa w ochronie środowiska oraz o ocenach oddziaływania na środowisko (Dz. U. z 2021r., poz. 2373 z późn. zm.), Program wymaga przeprowadzenia procedury strategicznej oceny oddziaływania na środowisko (art. 46 ust. 3).

Zalecenia dotyczące zawartości strategicznej oceny oddziaływania na środowisko zostały przedstawione w pismach wystosowanych do Wójta Gminy Cyców przez Państwowego Wojewódzkiego Inspektora Sanitarnego w Lublinie (pismo z dn. 13.05.2019r.) oraz Regionalnego Dyrektora Ochrony Środowiska w Lublinie (pismo z dn. 13.05.2019r.).

Zgodnie z art. 48. 1. ww. ustawy Wójt może, po uzgodnieniu z Regionalnym Dyrektorem Ochrony Środowiska i Państwowym Wojewódzkim Inspektorem Sanitarnym, odstąpić od przeprowadzenia strategicznej oceny oddziaływania na środowisko projektu Programu, jeżeli uzna, że realizacja postanowień projektu przedmiotowego dokumentu nie spowoduje znaczącego oddziaływania na środowisko.

Przed zatwierdzeniem projektu Programu Ochrony Środowiska dla Gminy Cyców na lata 2022-2026 przeprowadzone zostaną konsultacje społeczne.

3. STRESZCZENIE

Opracowanie Programu ochrony środowiska wynika z art. 17 ust.1 ustawy z dnia 27 kwietnia 2001 r. Prawo ochrony środowiska (Dz. U. 2021 poz. 1973, z późn. zm.). Program ochrony środowiska dla Gminy Cyców jest podstawowym instrumentem do realizacji zadań własnych i koordynowanych w zakresie ochrony środowiska, które będą w całości lub w części finansowane ze środków będących w dyspozycji Gminy. Program oparty jest na wielu strategiach, programach, politykach, na podstawie których prowadzona jest polityka rozwoju.

W niniejszym opracowaniu przeanalizowano istniejący stan środowiska Gminy Cyców w zakresie takich obszarów interwencji jak: klimat i powietrze, klimat akustyczny, pole elektromagnetyczne, zasoby i jakość wód, gospodarka wodno-ściekowa, zasoby geologiczne, gleby, gospodarka odpadami i zapobieganie powstawaniu odpadów, zasoby przyrodnicze, zagadnienia horyzontalne: adaptacja do zmian klimatu, nadzwyczajne zagrożenia środowiska, działania edukacyjne oraz monitoring środowiska. Analizy tej dokonano na podstawie materiałów literaturowych, danych dostępnych na stronach internetowych oraz informacji uzyskanych od poszczególnych jednostek (RZGW, PGK, WIOŚ). Program zawiera analizę SWOT – słabych i mocnych stron oraz szans i zagrożeń dla Gminy Cyców. Przedstawia również propozycje zadań niezbędnych do kompleksowego

rozwiązania problemów ochrony środowiska z terenu Gminy Cyców, ze wskazaniem rozwiązań.

4. CHARAKTERYSTYKA GMINY

4.1 Położenie

Gmina Cyców położona jest we wschodniej części Powiatu Łęczyńskiego, w Województwie Lubelskim. Gmina Cyców leży na Równinie Łęczyńsko - Włodawskiej, we wschodniej części Województwa Lubelskiego, wzdłuż drogi krajowej Lublin-Włodawa.

Cyców jest największą gminą powiatu łęczyńskiego. Ma dogodne połączenie ze wschodnią granicą państwa. Do 1999 roku Gmina wchodziła w skład byłego województwa chełmskiego. Obszar Gminy jest równinny, porośnięty niewielkimi kompleksami leśnymi. Powierzchnia gminy wynosi 14 787 ha. Gmina podzielona jest na 27 sołectw obejmujących 29 miejscowości: Adamów, Barki, Bekiesza, Biesiadki, Cyców, Cyców Kolonia Druga, Garbatówka, Garbatówka Kolonia, Głębokie, Janowica, Podgłębokie, Stawek, Kopina, Ludwinów, Małków, Malinówka, Nowy Stręczyn, Stary Stręczyn, Ostrówek Podyski, Sewerynów, Świerzczów, Świerzczów Kolonia, Stefanów, Szczupak, Wólka Cycowska, Wólka Nadrybska, Zagórze, Zaróbka, Zosin.



Rysunek 1. Poglądowa mapa Gminy Cyców

Gmina Cyców od północy sąsiaduje z Gminą Urszulin, od wschodu z Gminą Wierzbica, od południa z Gminą Siedliszcze, od zachodu z Gminą Puchaczów. Według podziału

fizyczno-geograficznego Kondrackiego Gmina znajduje się w prowincji Niż Wchodnioeuropejski, podprowincji Polesie, makroregionie Polesie Zachodnie oraz Polesie Wołyńskie. Gmina położona jest w obrębie jednego z mezoregionów Polesia Zachodniego - Równiny Łęczyńsko – Włodawskiej i jednego z mezoregionów Polesia Wołyńskiego – Obniżenia Dorohuckiego.

W podziale fizjograficznym Lubelszczyzny wg A. Chałubińskiej i T. Wilgata gmina Cyców znajduje się w obrębie Polesia Lubelskiego, na które składa się Pojezierze Łęczyńsko-Włodawskie (północna część gminy) oraz Obniżenie Dorohuckie (południowa część).

4.2. Ludność

Gęstość zaludnienia na terenie Gminy Cyców wynosi 51 os/km². Cechą charakterystyczną rozmieszczenia ludności w Gminie jest jej koncentracja we wsi Cyców. Do większych miejscowości wchodzących w skład Gminy można zaliczyć: Świerszczów, Nowy Stręczyn, Wólkę Cycowską, Głębokie, Barki i Bekieszę.

Na terenie Gminy Cyców w roku 2021 (stan z 31.XII.2021) zamieszkiwało 7853 osób (dane GUS), w tym 3997 (kobiety) i 3856 (mężczyźni).

4.3 Zabytki

Gminna ewidencja zabytków Gminy Cyców obejmuje::

■ zabytki nieruchome wpisane do rejestru:

- A/697 – Garbatówka Kolonia, obręb 8, ark. mapy 1, dz. 92 – zespół dworsko-parkowy: park, dawne ogrody, pozostałości sadu, układ wodny, w gran. działki wskazanej w decyzji, według zał. Mapy; decyzja WKZ w Chełmie z 24.06.1996, znak: PSOZ IV-6760/14/96
- A/639 obręb 5 Cyców, arkusz mapy 1, dz. 137/1 (figura), dz. 190 (cerkiew i dzwonnica), d. cerkiew paraf. greckokat., ob. kościół rzymskokat. pw. Opieki św. Józefa z wyposażeniem wnętrza, dzwonnica – w granicach cmentarza kościelnego, figura Matki Boskiej (przy ulicy); decyzja WKZ w Chełmie z 2.05.1988, znak: Kl.IV-5346/8/88
- A/347 – Świerszczów, obręb Świerszczów, ark. mapy 1, dz. 215/14 – założenie dworsko-parkowe: park, dawne ogrody, zbiornik wodny w południowo-zachodniej części zespołu, w gran. wg opisu w decyzji; decyzja WKZ w Chełmie z 10.05.1996, znak: PSOZ IV-6760/10/96
- A/84 – Świerszczów, obręb 23, arkusz mapy 1, dz. 241: kościół paraf. pw. św. Bazylego z wyposażeniem wnętrza, dzwonnica, drzewostan i otoczenie

Program Ochrony Środowiska dla Gminy CYCÓW na lata 2022-2026

z drzewostanem w gran. cmentarza kościelnego; orzeczenie PWRN w Lublinie z 24.08.1957, znak: Kl.V-Oa/198/56; decyzja WKZ w Lublinie z 25.11.1966, znak: Kl.V-7/84/66

Tabela 1 Wykaz alfabetyczny nieruchomości (stanowisk) archeologicznych na terenie gminy cyców ujętych w wojewódzkiej ewidencji zabytków

		Miejscowość	Nr ew. nieruchomości	Nazwa obiektu (w brzmieniu jak na karcie adresowej GEZ)
1.	■	Adamów	137	KAPLICZKA DOMKOWA
2.	■	Barki	150	CMENTARZ z I WOJNY ŚWIATOWEJ
3.	■	Bekiesza	207	CMENTARZ EWANGELICKI
4.	■	Biesiadki obok domu Nr 3	89	KAPLICZKA PRZYDROŻNA
5.	■	Cyców	241/2, 243	CMENTARZ z I WOJNY ŚWIATOWEJ z GROBAMI z, 1920 r. i II WOJNY ŚWIATOWEJ
6.	■	Cyców	9/1, 9,2, 10/1, 10/2	CMENTARZ PARAFIALNY RZYMSKOKATOLICKI
7.	■	Cyców	26	CMENTARZ PRAWOSŁAWNY
8.	■	Cyców	76	CMENTARZ EWANGELICKI
9.	■	Cyców	186/2	KRZYŻ z napisem: „Chwała bohaterom poległym w zwycięskiej bitwie na polach Gminy Cyców”
10.	■	Cyców	137/1	FIGURA MATKI BOSKIEJ
11.	■	Cyców ul. Kościelna 13	137/1	DOM MIESZKALNY
12.	■	Cyców	190	CMENTARZ KOŚCIELNY
13.	■	Cyców	190	D. CERKIEW PARAF. GRECKOKAT., OB. KOŚCIÓŁ RZYMSKOKAT. PW. OPIEKI ŚW. JÓZEFA
14.	■	Cyców	190	DZWONNICA
15.	■	Cyców	190	BRAMA
16.	■	Cyców (na działce szkolnej)	155/2	POMNIK z napisem: „W hołdzie pomordowanym w latach

Program Ochrony Środowiska dla Gminy CYCÓW na lata 2022-2026



				1939-1944 na terenie Gminy Cyców przez hitlerowskich oprawców niniejszą tablicę umieszcza się dla pamięci pokoleń Cyców 1. IX. 1973 r.”
17.	■	Cyców Nr 44	155/2	BUDYNEK SZKOŁY POWSZECHNEJ (część z l. 30. XX w.)
18.	■	Cyców – Kolonia Druga	obok domu Nr 73	KAPLICZKA z 2011 r. z napisem „Dnia 16 sierpnia 1920 roku przemaszerował przez Bekieszę Drugi Szwadron 7 Pułku Ułanów Lubelskich wykonując manewr oskrzydający w kierunku na Wólkę Cycowską w zwycięskiej bitwie pod Cycowem”
19.	■	Cyców – Kolonia Druga	skrzyżowanie dróg nr ew. działek 110 i 206	KAPLICZKA PRZYDROŻNA
20.	■	Cyców – Kolonia Druga Nr 52	2/1	DOM MIESZKALNY (PASTORA)
21.	■	Cyców – Kolonia Druga Nr 53	3/3	KOŚCIÓŁ EWANGELICKI
22.	■	Cyców – Kolonia Druga	36 (część), 37 (część)	KIRKUT
23.	■	Garbatówka Kolonia	92	ZESPÓŁ DWORSKO-PARKOWY (PARK, DAWNE OGRODY, POZOSTAŁOŚCI SADU, UKŁAD WODNY)
24.	■	Janowica	361	CMENTARZ EWANGELICKI
25.	■	Kopina	83	BUDYNEK SZKOŁY POWSZECHNEJ (nieużytkowany)
26.	■	Kopina	Na północ od domu Nr 93, na skraju lasu	2 KURHANY (cmentarz powstańców styczniowych) i POMNIK z napisem: „W hołdzie powstańcom poległym 10 VII 1963 r. pod Urszulinem 31 XII 1863 r. pod Andrzejowem społeczność Gminy Cyców 2011”

Program Ochrony Środowiska dla Gminy CYCÓW na lata 2022-2026

27.	■	Kopina	584	KAPLICZKA PRZYDROŻNA
28.	■	Ludwinów	25	KRZYŻ PRZYDROŻNY
29.	■	Ludwinów	242	CMENTARZ EWANGELICKI
30.	■	Malinówka	47	CMENTARZ EWANGELICKI
31.	■	Malinówka Nr 70A	50	KAPLICZKA DOMKOWA
32.	■	Małków	145 (droga)	KRZYŻ PRZYDROŻNY
33.	■	Małków obok domu Nr 46	1/1	OBELISK UPAMIETNIAJĄCY ROZSTRZELANYCH W KOL. WIDŁY
34.	■	Nowy Stręczyn	239	CMENTARZ z I WOJNY ŚWIATOWEJ
35.	■	Stawek Nr 5	50	BUDYNEK SZKOŁY POWSZECHNEJ
36.	■	Stefanów	270/2, 271/4, 272/10	CMENTARZ EWANGELICKI
37.	■	Świerszczów	215/14	ZAŁOŻENIE DWORSKO-PARKOWE: PARK, DAWNE OGRODY, ZBIORNIK WODNY W POŁUDNIOWO- ZACHODNIEJ CZĘŚCI ZESPOŁU
38.	■	Świerszczów	241	KOŚCIÓŁ PARAF. PW. ŚW. BAZYLEGO
39.	■	Świerszczów	241	DZWONNICA
40.	■	Świerszczów	241	CMENTARZ KOŚCIELNY Z DRZEWOSTANEM
41.	■	Świerszczów	241	CMENTARZ PARAFIALNY RZYMSKOKATOLICKI (najstarsza część)
42.	■	Świerszczów	283	CMENTARZ PRAWOSŁAWNY
43.	■	Świerszczów	283	CMENTARZ z I WOJNY ŚWIATOWEJ
44.	■	Wólka Cycowska (przy strzelnicy)	449	POMNIK z napisem: „W tym miejscu 26.V.1942 okupant niemiecki dokonał masowej zbrodni zabijając 163 obywateli polskich w tym 160 Żydów. Społeczeństwo gminy Cyców 26.V.1984”

45.		Zaróbka	40	CMENTARZ EWANGELICKI
-----	---	---------	----	----------------------

Tabela - objaśnienia:

-  zabytki nieruchome wpisane do rejestru zabytków Województwa Lubelskiego ujęte w gminnej ewidencji zabytków
-  pozostałe zabytki nieruchome ujęte w gminnej ewidencji zabytków

Źródło: wykaz zabytków w gminie Cyców-UG Cyców

4.4. Wodociągi, kanalizacja i oczyszczalnie ścieków

W Gminie Cyców długość sieci wodociągowej (stan z roku 2021) wynosi 216,9 km, do których podłączonych jest 2551 przyłączy.

Długość czynnej sieci kanalizacji sanitarnej wynosi 20,40 km i składa się na nią 409 przyłączy. Wskaźnik skanalizowania Gminy wynosi około 17,6%.

Ścieki kierowane są do mechaniczno – biologicznej oczyszczalni ścieków, z podwyższonym usuwaniem miogenów.

Na terenie Gminy Cyców znajdują się 4 oczyszczalnie ścieków:

1. oczyszczalni ścieków typu EKO-WGB w Wólce Cycowskiej, zlokalizowana na działce nr 547/3, wybudowana w roku 1987.
2. oczyszczalnia ścieków w Cycowie, zlokalizowana na działce nr 916 zmodernizowana w 2021 roku.
3. oczyszczalnia ścieków w Kopinie, zlokalizowana na działce nr 237/1, wybudowana w roku 20211
4. oczyszczalnia ścieków w Podgłębokiem na działce nr 309/6- w tej chwili nie jest eksploatowana, wybudowana roku 1987.

oraz 3 Stacje Uzdatniania Wody:

1. SUW Cyców zlokalizowana na działce nr 133,
2. SUW Ludwinów zlokalizowana na działce nr 245/4,
3. SUW Świerszczów zlokalizowana na działce nr 215/1.

Na terenie Gminy znajduje się kopalnia węgla kamiennego należąca do LW „Bogdanka” S.A.- Pole Stefanów- kopaliny wydobywane są tu metodą podziemną.¹

Na obszarze województwa lubelskiego obowiązuje „ Program ochrony powietrza dla strefy lubelskiej”. Strefa ta obejmuje cały obszar województwa lubelskiego

¹ Źródło: UG Cyców

z wyłączeniem miasta Lublina (które objęte jest osobną strefą o nazwie aglomeracja lubelska). Na terenie strefy lubelskiej wyznaczono 6 punktów pomiarowych, z których najbliższym położonym od Gminy Cyców jest punkt znajdujący się w Radzynie Podlaskim. W obrębie strefy lubelskiej na jakość powietrza znaczący wpływ ma emisja powierzchniowa, związana ze stosowaniem paliw o niskiej jakości w paleniskach domowych oraz z działalnością małych zakładów, nie podlegających obowiązkowi posiadania pozwolenia na emisję do powietrza gazów i pyłów. W strefie lubelskiej, do której należy Gmina Cyców, nie wystąpiły przekroczenia stężenia dla: pyłu zawieszonego PM10 i benzo(a)pirenu.

4.5. Gazyfikacja gminy, zaopatrzenie w ciepło

Obecnie obszar gmin nie jest wyposażony w sieć gazową.

Na terenie Gminy Cyców znajduje się niewiele obszarów na których prowadzona jest zorganizowana gospodarka cieplna. Do największych kotłowni na terenie gminy należą kotłownie: w osiedlu Spółdzielni Mieszkaniowej w Cycowie, w dużych szkołach: między innymi w Cycowie i Garbówce. Budynki w zabudowie zagrodowej, jednorodzinnej ogrzewane są ciepłem z lokalnych kotłowni na paliwo stałe, ale również coraz częściej pompami ciepła, piecami gazowymi lub olejowymi.

4.6. Wody podziemne

W Gminie Cyców wody podziemne występują w dwóch poziomach wodonośnych: czwartorzędowym i kredowym. Zwierciadło wody nachylone jest w kierunku północno-wschodnim i północno-zachodnim oraz nawiązuje do wysokości zwierciadła wody rzekach i jeziorach. Zwierciadło wody występuje głównie na głębokości od 2 do 7 m p.p.t.

4.7. Wody powierzchniowe

Występowanie wód powierzchniowych pozostaje w zależności od konfiguracji terenu i budowy geologicznej podłoża. Gmina Cyców leży w środkowo-wschodniej części dorzecza Wieprza. Obszar Gminy odwadniany jest przez rzekę Świnę, której źródła znajdują się poza granicami Gminy. W granicach Gminy rzeka Świnka płynie na odcinku 15,5 km. Do Świnki wpada szereg niewielkich cieków. Największym prawobrzeżnym dopływem jest rzeka „Wygodą” o długości 1600m, wypływający z mokradeł w okolicy wsi Ostrówek Podyski. Ciek Świerszczów o długości 4,2 km początek bierze na torfisku w okolicach wsi Świerszczów i uchodzi do kanału Bogdanka-Wola Wereszczyńska. Koryta cieków naturalnych uległy silnemu przemodelowaniu począwszy od lat 50-tych. Na wielu odcinkach rzeki mające niegdyś szerokość 2-5 m przypominają obecnie rowy melioracyjne. Woda w rzekach płynie powoli, gdyż spadek den dolinnych wynosi 0,3-0,8%. Minimalnie przepływy

Świnki w Puchaczowie wynoszą około 40l/2. Średni przepływ rzeki to 0,86 m³/s, co odpowiada odpływowi jednostkowemu 4,08l/s/km².

W gminie Cyców znajdują się cztery jeziora: Uściwierz, Uściwierzek, Świerszczów i Głębokie.

- Jezioro Uściwierz - jezioro w południowo-wschodniej Polsce, w województwie lubelskim, w powiecie łęczyńskim, w gminie Cyców, o powierzchni 284 ha, długości 2,4 km, szerokości 1,8 km oraz maksymalnej głębokości 6,6 m. Uściwierz to jezioro krasowe, bezodpływowe. Jezioro to stanowi jedną z części systemu Kanału Wieprz-Krzna. Uściwierz to największe jezioro Równiny Łęczyńsko-Włodawskiej.
- Jezioro Uściwierzek-położone jest na południe od Jeziora Uściwierz i ma powierzchnię około 7ha. Podlega ono silnemu zarastaniu.
- Jezioro Świerszczów- Leży na terenie Nadleśnictwa Chełm, .florystyczny rezerwat przyrody znajdujący się w miejscowości Świerszczów w gminie Cyców, w powiecie łęczyńskim, w województwie lubelskim. Powierzchnia 46,08 ha, rok utworzenia 1959
- Jezioro Głębokie- o powierzchni zwierciadła wody wynoszącej 11,4 ha, położone jest w obrębie Obniżenia Dorohuckiego. Maksymalna głębokość zbiornika wynosi 5,7 m, głębokość średnia 3,7 m. Jezioro połączone jest z rzeką Świnką rowem, który jest przeznaczony do odprowadzania nadmiaru wody w przypadku podniesienia zwierciadła wody w jeziorze o ponad metr powyżej stanów średnich. Zlewnia jeziora znajduje się w sąsiedztwie terenów przekształconych antropogenicznie – systemu melioracyjnego Kanału Wieprz-Krzna oraz terenów kopalni Bogdanka S.A.

4.8. Hałas

Na poziom hałasu w Cycowie decydujący wpływ ma hałas komunikacyjny, na którego poziom wpływa: natężenie ruchu i udział transportu ciężkiego w strumieniu wszystkich pojazdów, stan techniczny pojazdów, rodzaj nawierzchni dróg oraz organizacja ruchu drogowego. Na terenie Cycowa nie jest prowadzony monitoring poziomu hałasu.

Najważniejszymi drogami samochodowymi w gminie Cyców jest trasa krajowa nr 82 (Lublin – Łęczna – Włodawa) oraz drogi wojewódzkie nr 838 (do Dorohuczy i Fajslawic), 839 (do Siedliszcza) oraz 841 (do Chełma).

Na terenie gminy brak zakładów, które emitowałyby hałas na poziomie ponadnormatywnym.

4.9. Pola elektromagnetyczne

W roku 2017 na terenie gminy Cyców nie prowadzone były badania poziomu pól elektromagnetycznych.

4.10. Gleby

W gminie Cyców występuje duże zróżnicowanie pokrywy glebowej. Najlepsze gleby występują wyspowo w północnej i środkowej części Gminy (rędziny wytworzone na skałach kredowych). Na obszarach niżej położonych rędziny mają stosunkowo dużą żyzność, ale okresowo są niezbyt uwilgotnione. Największą wartość użytkową mają gleby brunatne i czarnoziemy. Występują one niemal w całym obszarze Gminy, ale najbardziej zwarte ich kompleksy są w rejonie wsi Stefanów, Kopina, Cyców, Ludwinów, Nowy Stręczyn i Bekiesza.

- W granicach administracyjnych Gminy występują grunty leśne. Powierzchnia Gminy w roku 2021 wynosi 14 808 ha , z tego użytki rolne stanowią 73,7% , natomiast lasy i grunty leśne 11,28%. Zabudowa, drogi, wody i nieużytki zajmują 15,02%. powierzchni Gminy .

Wśród użytków rolnych dominują grunty orne, które stanowią 46,06% całkowitej powierzchni Gminy. Dostyc duży odsetek powierzchni (26,73%) zajmują także użytki zielone, w tym szczególności łąki. Lesistość Gminy Cyców (11,28% %) jest niewielka w porównaniu ze średnią dla województwa lubelskiego i powiatu łęczyńskiego.

- Z form ochrony przyrody w myśl Ustawy o ochronie przyrody z dnia 16 kwietnia 2004 r. (Dz. U. 2018, poz. 1614) na terenie gminy Cyców znajdują obszary Natura 2000: PLH060009 Jezioro Uściwierskie, PLH060033 Dobromyśl, PLB060019 Polesie.
- Bezpośrednią opieką konserwatorską objęte w Gminie Cyców są: Cerkiew grecko-katolicka, obecnie kościół rzymsko- katolicki pod wezwaniem Opieki św. Józefa w Cycowie, zbudowaną w latach 1860- 1870 wraz z wyposażeniem wnętrza, dzwonnica i figurą Matki Boskiej; kościół parafialny drewniany pw. św. Bazylego Wielkiego w Świerszczowie, z XVIII w., wraz z wyposażeniem wnętrza i otoczeniem w granicach cmentarza kościelnego oraz drewnianą dzwonnica; założenie dworsko-parkowe, położone we wsi Świerszczów, złożone z parku podworskiego, dawnych ogrodów dworskich i zbiornika wodnego usytuowanego w południowo- zachodnim krańcu zespołu; zespół dworsko- parkowy, położony we wsi Garbatówka, ochronie podlegają park, dawne ogrody dworskie, pozostałości sadu, układ wodny. Pośrednią ochroną konserwatorską obejmuje się obiekty o zachowanych cechach stylowych, posiadające wartości historyczne i kulturowe: Cyców budynek szkoły podstawowej, ul. Chełmska 44 mur ok. 1926; dom mieszkalny, ul. Chełmska 81, mur poł. XIX w.; dawny zbór ewangelicki (nieużytkowany) ul. Kościelna, mur 1875 r. łącznie

z zachowanym drzewostanem; , budynek mieszkalny ul. Kościelna 51 (dom pastora) drewniany; kapliczka kolumnowa z figurą Matki Boskiej.

Uwzględniając powyższe analizy, stan środowiska, główne problemy środowiskowe, obowiązujące przepisy prawa polskiego i wspólnotowego, programy i strategie rządowe, regionalne i lokalne, a także uwarunkowania wynikające z opracowań gminnych, wyznaczono w niniejszym dokumencie cele i kierunki ochrony środowiska dla Gminy Cyców.

Klimat i powietrze

Cel: Zmniejszenie niskiej emisji

Kierunki interwencji:

- Zmniejszenie niskiej emisji z transportu,
- Zmniejszenie niskiej emisji z budynków użyteczności publicznej oraz komunalnych,

Cel: Rozwój odnawialnych źródeł energii

Kierunek interwencji:

- Zwiększenie wykorzystania odnawialnych źródeł energii.

Klimat akustyczny

Cel: Zapewnienie mieszkańcom dobrego klimatu akustycznego

Kierunki interwencji:

- Zmniejszenie emisji hałasu z transportu drogowego

Gospodarka wodno-ściekowa

Cel: Osiągnięcie i utrzymanie dobrego stanu wód powierzchniowych i podziemnych

Kierunki interwencji:

- Utrzymanie dostępu do czystej wody pitnej wysokiej jakości dla społeczeństwa i gospodarki,
- Rozbudowa infrastruktury oczyszczania ścieków,

Gospodarka odpadami

Cel: Racjonalna gospodarka odpadami

Kierunki interwencji:

- Ograniczenie ilości odpadów trafiających bezpośrednio na składowisko oraz zmniejszenie uciążliwości odpadów,
- Likwidacja azbestu,

Zasoby przyrodnicze

Cel: Ochrona walorów przyrodniczych i krajobrazowych

Kierunki interwencji:

- Ochrona pomników przyrody

W celu realizacji przedstawionych celów z poszczególnych obszarów interwencji uwzględniono zadania przeznaczone do realizacji do roku 2026 wskazując opis przedsięwzięcia, okres realizacji, jednostkę realizującą, prognozowane nakłady finansowe oraz źródło finansowania. Realizacja Programu odbywać się będzie poprzez wykorzystanie przez władze samorządowe instrumentów prawnych, ekonomiczno-finansowych i społecznych. Wdrażanie Programu ochrony środowiska będzie podlegało ocenie co dwa lata.

Wyznaczono wskaźniki monitoringu realizacji Programu Ochrony Środowiska, dzięki którym w kolejnych latach możliwe będzie określenie kierunku zmian zachodzących w środowisku. Wyniki oceny stanowiąc będą podstawę kolejnej aktualizacji Programu Ochrony Środowiska.

5 REALIZACJA PROGRAMU OCHRONY ŚRODOWISKA DLA GMINY CYCÓW

Poniżej przedstawiono ocenę realizacji zadań wskazanych w Programie Ochrony Środowiska dla Gminy Cyców na lata 2004-2015.

POŚ z roku 2004 na terenie gminy Cyców wymienione zadania miały prowadzić do eliminacji lub ograniczenia natężenia oddziaływania czynników zagrażających poszczególnym komponentom środowiska naturalnego.

Tabela 2 Ocena realizacji zadań wskazanych w POŚ z 2004 r.

Priorytet	Nazwa zadania	Podmiot odpowiedzialny	Stopień realizacji
Gospodarowanie wodami podziemnymi i powierzchniowymi	Budowa wodociągu w miejscowości Małków i Kol. Świerszczów	Gmina	zrealizowany
	Budowa wodociągu w miejscowości Cyców Kolonia II	Gmina	zrealizowany
	Rozbudowa sieci wodociągowej w miejscowościach: Malinówka, Stawek, Adamów, Nowy Stręczyn, Stręczyn Stary, Sewerynów, Biesiadki, Barki, Podgłębokie, Cyców.	Gmina	zrealizowany
	Budowa wodociągu w Bekieszy	Gmina	zrealizowany
	Rozbudowa sieci wodociągowej w Wólce Cycowskiej	Gmina	zrealizowany
	Ograniczanie wykorzystania wód podziemnych dla innych celów niż zbiorowe zaopatrzenie ludności w wodę do picia	Operatorzy ujęć	niezrealizowany
	Ograniczenie strat dostarczanej wody z ujęć wodnych oraz sieci wodociągowej (straty rzędu 23%)	Operatorzy ujęć, odbiorcy wody	zrealizowany
	Zapewnienie dostępu do powierzchniowych wód publicznych (egzekwowanie zakazu grodzenia nieruchomości w odległości mniejszej niż 1,5 m od linii brzegu)	Gmina, właściciele gruntów	Zrealizowany-zapisy w MPZP

Program Ochrony Środowiska dla Gminy CYCÓW na lata 2022-2026

Priorytet	Nazwa zadania	Podmiot odpowiedzialny	Stopień realizacji
	Opracowanie i wdrożenie systemu informowania społeczności o jakości wody do picia.	Operatorzy ujęć wód podziemnych	zrealizowany
Gospodarka ściekowa, systemy kanalizacji	Budowa sieci kanalizacji sanitarnej z przyłączami oraz przepompownią ścieków w Cycowie	Gmina	zrealizowany
	Budowa kanalizacji i oczyszczalni w Głębokim	Gmina	niezrealizowany
	Budowa kanalizacji i oczyszczalni ścieków komunalnych w miejscowości Kopina	Gmina	zrealizowany
	Budowa kanalizacji i oczyszczalni ścieków komunalnych w Wolce Cycowskiej	Gmina	zrealizowany
	Budowa kanalizacji i oczyszczalni ścieków komunalnych w Świerszczowie	Gmina	zrealizowany
	Budowa przydomowych oczyszczalni ścieków na terenach o zabudowie rozproszonej (Cyców, Cyców Kolonia II, Bekiesza, Zagórze, Nowy Stręczyn, Garbatówka, Stawek, Ludwinów, Świerszczów oraz w pozostałych miejscowościach)	Właściciele posesji, gospodarstw. Wspieranie działań przez Gminę	niezrealizowany
	Inwentaryzacja zbiorników bezodpływowych dla ścieków na terenie gminy	Gmina	zrealizowany
	Budowa płyt i zbiorników na gnojówkę w gospodarstwach o obsadzie zwierząt powyżej 2 SD (SD-sztuka duża: przeliczenie zwierząt gospodarskich na sztuki o masie 500 kg) lub nie mających budynków inwentarskich z głęboką ściółką.	Właściciele gospodarstw	niezrealizowany
	Budowa zbiornika wodnego Wólka Cycowska-Cyców Kolonia II spełniającego funkcje retencyjne, ekologiczne oraz turystyczno-rekreacyjne	Gmina	niezrealizowany
	Budowa zbiornika wodnego Stawek spełniającego funkcje retencyjne, ekologiczne oraz turystyczno-rekreacyjne	Gmina	niezrealizowany
Gospodarka ściekowa, systemy kanalizacji	Odpowiednie, zgodne z zasadami zwykłej dobrej praktyki rolniczej, stosowanie ścieków i osadów rolniczych oraz ścieków na gruntach rolniczych	Właściciele gospodarstw, wytwórcy ścieków – możliwych do rolniczego wykorzystania	zrealizowany
	Ochrona wód podziemnych przed ich degradacją jakościową i ilościową poprzez: -wyznaczenie stref ochronnych wokół ujęć i ujmowanie ich w MZP	Użytkownicy ujęć oraz RZGW w Warszawie	zrealizowany
	Uwzględnienie w planie zagospodarowania przestrzennego ochrony Głównego Zbiornika Wód Podziemnych (GZWP) nr 407 oraz terenów do planowanej eksploatacji kopalni	Gmina	niezrealizowany
	Wykonanie prac termomodernizacyjnych w budynkach indywidualnych	Właściciele prywatni	zrealizowany
Ochrona powietrza	Termomodernizacja budynków użyteczności publicznej	Gmina	zrealizowany
	Budowa sieci gazu ziemnego na obszarze gminy	Gmina, zakład gazowniczy	niezrealizowany
	Opracowanie planów zaopatrzenia gminy w ciepło, energię elektryczną, gaz.	Gmina	niezrealizowany
	Inwentaryzacja obiektów użyteczności publicznej, które wymagają przeprowadzenia prac termomodernizacyjnych	Gmina	zrealizowany
	Rozważanie możliwości opracowania	Gmina,	niezrealizowany

Program Ochrony Środowiska dla Gminy CYCÓW na lata 2022-2026

Priorytet	Nazwa zadania	Podmiot odpowiedzialny	Stopień realizacji
	koncepcji zakładania plantacji wierzby energetycznej na terenie gminy i wykorzystanie jej do celów energetycznych	przedsiębiorcy	
	Uwzględnienie w planach zagospodarowania przestrzennego gminy zapisów dotyczących zamiany tradycyjnych kotłowni opalanych węglem na kotłownie ekologiczne.	Gmina	niezrealizowany
	Opracowanie koncepcji budowy dużych kotłowni opalanych np. olejem opałowym, gazem lub z wykorzystaniem energii odnawialnej dla zgrupowania domków jednorodzinnych oraz obiektów użyteczności publicznej.	Zarząd spółdzielni i wspólnot mieszkaniowych, właściciele domów, przedsiębiorstwa.	niezrealizowany
Ochrona przed nadmiernym hałasem i promieniowaniem elektromagnetycznym	Naprawa i modernizacja dróg gminnych (zmniejszenie hałasu ze strony pojazdów silnikowych)	Gmina	zrealizowany
	Rozważenie budowy zabezpieczeń akustycznych przy wydzielonych odcinkach drogi krajowej (dróg wojewódzkich) na podstawie szczegółowych analiz i badań terenowych.	Zarządcy dróg	niezrealizowany
	Uwzględnienie w MPZP danych o: dopuszczalnym poziomie hałasu w środowisku na terenach chronionych akustycznie, źródłach promieniowania elektromagnetycznego (linie wysokiego napięcia), obszarach ograniczonego użytkowania.	Gmina	niezrealizowany
Ochrona gleby i racjonalne gospodarowanie kopalinami	Szczególna ochrona gleb najwartościowszych z rolniczego punktu widzenia (klasy I0IV) i racjonalne gospodarowanie ich zasobami (i odpowiednie zapisy w studium gminnym oraz MPZP)	Gmina	zrealizowany
	Stosowanie zasad Zwykłej Dobrej Praktyki Rolniczej oraz dobrej kultury rolnej w odniesieniu do gleb	Właściciele gruntów rolnych, WODR	niezrealizowany
	Uregulowanie stanu prawnego i rekultywacja wyrobisk piaskowni (rekultywacja skałą płoną po otrzymaniu pozytywnych opinii i stosownych pozwoleń).	Właściciele wyrobisk	zrealizowany
	Informowanie mieszkańców o wynikach monitoringu gleb	Stacja Chemiczno-Rolnicza	niezrealizowany
Ochrona przyrody i krajobrazu	Uwzględnienie w regulaminie utrzymania czystości i porządku w gminie ustawowego zakazu wypalania roślinności na łąkach, pastwiskach, nieużytkach, rowach, pasach przydrożnych.	Gmina	zrealizowany
	Współpraca z Wojewódzkim konserwatorem Zabytków i Wojewódzkim konserwatorem Przyrody w zakresie ochrony istniejących parków dworskich (Świerszczów i Garbatówka).	Konserwatorzy Przyrody i Zabytków, Gmina	zrealizowany
	Prowadzenie gospodarki leśnej uwzględniającej wymogi ochrony prawnej	Właściciele lasów	zrealizowany

Program Ochrony Środowiska dla Gminy CYCÓW na lata 2022-2026

Priorytet	Nazwa zadania	Podmiot odpowiedzialny	Stopień realizacji
	Chełmskiego OCK.	prywatnych, Nadleśnictwo Chełm.	
	Realizacja programów rolno-środowiskowych dla rolników oraz upowszechnienie zasad zwykłej dobrej praktyki rolniczej.	ARiMR, WODR	zrealizowany
	Promowanie ekologicznego gospodarowania na gruntach rolnych położonych na terenie Chełmskiego OCK; promocja żywności ekologicznej w społeczeństwie.	Gospodarstwa ekologiczne, WODR	zrealizowany
	Określenie i nowelizowanie w studium uwarunkowań i kierunków zagospodarowania przestrzennego gminy obszarów oraz zasad ochrony środowiska i jego zasobów, ochrona przyrody i krajobrazu.	Gmina	zrealizowany
	Bieżące uwzględnianie w MPZP nowo stanowionych na terenie gminy prawnych form ochrony przyrody.	Gmina	zrealizowany
	Ochrona oczek wodnych oraz terenów podmokłych nieprzystadnych rolniczo jako obiektów wzbogacających bioróżnorodność gminy i pełniących istotne funkcje ekologiczno-krajobrazowe.	Gmina, właściciele gruntów, Zarząd Chełmskich Parków Krajobrazowych	zrealizowany
Ochrona lasów i zwiększenie lesistości	Dokonywanie aktualizacji ewidencji gruntów możliwych do zalesienia z uwzględnieniem gruntów-położonych na stokach o średnim nachyleniu powyżej 15% -zdegradowanych	Starostwo powiatowe w Łęcznej, Gmina	zrealizowany
	Sporządzenie i aktualizacja planów urządzenia lasów dla Nadleśnictwa Chełm	Nadleśnictwo Chełm	niezrealizowany
	Realizacja programów ochrony przyrody stanowiących integralną część planów urządzenia lasów dla Nadleśnictwa Chełm	Nadleśnictwo Chełm	niezrealizowany
	Zalesienie gruntów Skarbu Państwa wyłączonych z użytkowania rolniczego	AriMR, Nadleśnictwo Chełm	niezrealizowany
	Uwzględnienie w MPZP terenów przeznaczonych do zalesienia	Gmina	zrealizowany
	Bieżące informowanie Starosty Łęczyńskiego o zmianach dotyczących przeznaczenia lasów na inne cele	Gmina	zrealizowany
	Ochrona istniejących lasów, zadrzewień i zakrzywień oraz wprowadzanie nowych zalesień, zadrzewień na obszarze gminy.	Gmina	zrealizowany
Edukacja ekologiczna i kształtowanie świadomości ekologicznej społeczeństwa	Włączenie społeczności lokalnej do rozwiązywania problemów związanych z ochroną środowiska i wdrażaniem zasad zrównoważonego rozwoju na terenie gminy	Gmina, organizacje pozarządowe	
	Organizowanie konkursów: -„Ekologiczna Szkoła” -„Ekologiczne Sołectwo” -„Ekologiczne gospodarstwo” -Alertów ekologicznych” Konkursy wiedzy o środowisku przyrodniczym. Jego ochronie z okazji Dnia Ochrony Środowiska, Dnia Ziemi.	Gmina, powiat	zrealizowany
	Organizacja imprez masowych: 1.Dzień Ziemi	Współdziałanie gminy z	zrealizowany

Program Ochrony Środowiska dla Gminy CYCÓW na lata 2022-2026

Priorytet	Nazwa zadania	Podmiot odpowiedzialny	Stopień realizacji
	2.Dzień Ochrony Środowiska 3„Sprzątanie Świata”.	innymi jednostkami i instytucjami	
	Współpraca władz gminnych oraz szkół na terenie gminy z organizacjami ekologicznymi w celu wdrożenia zasad racjonalnej gospodarki odpadami i realizacji zadań gminnego Programu Ochrony Środowiska	Gmina, radni gminy	niezrealizowany
	Pełne wdrożenie w gminie systemu informacji o środowisku i jego ochronie, oraz jego uzupełnienie.	Gmina	niezrealizowany

Źródło: POS na lata 2004-2015

Projekty realizowane przez Gminę Cyców w latach 2016-2021

Projekty dofinansowane z budżetu Gminy Cyców:

Dofinansowania instalacji kolektorów słonecznych:

- 2016r. 88 dofinansowań na kwotę 174 926,33 zł
- 2017r. 35 dofinansowań na kwotę 68 776,29 zł,
- 2018r. 58 dofinansowań na kwotę 108463,49 zł
- 2019r. 39 dofinansowań na kwotę 71374,28 zł
- 2020r. 36 dofinansowań na kwotę 68 219,81 zł
- 2021r. 32 dofinansowań na kwotę 55 070,93zł

Dofinansowania instalacji ogniw fotowoltaicznych:

- 2018r. 15 dofinansowań na kwotę 45000,00 zł
- 2019r. 20 dofinansowań na kwotę 60 000,00 zł
- 2020r. 20 dofinansowań na kwotę 60 000,00 zł
- 2021r. 43 dofinansowań na kwotę 126 000,00 zł

Dofinansowania instalacji przydomowych oczyszczalni ścieków i zbiorników bezodpływowych:

- 2016r. 34 dofinansowania na kwotę 61 792,89 zł

- 2017r. 28 dofinansowań na kwotę 50 682,25 zł
- 2018r. 78 dofinansowań na kwotę 208 833,60 zł
- 2019r. 38 dofinansowań na kwotę 91 659,00 zł
- 2020r. 46 dofinansowań na kwotę 103 242,11 zł
- 2021r. 36 dofinansowań na kwotę 60 000,00 zł

Dofinansowania zakupu i montażu pomp ciepła:

- 2020r. 4 dofinansowań na kwotę 12 000 zł
- 2021r. 16 dofinansowań na kwotę 48 000,00 zł

Projekty współfinansowane z budżetu Gminy Cyców oraz środków zewnętrznych:

• **„Montaż instalacji wykorzystujących OZE w budynkach mieszkalnych na terenie Gminy Cyców”.**

Działanie 4.1 Wsparcie wykorzystania OZE. Regionalny Program Operacyjny Województwa Lubelskiego na lata 2014-2020

Wartość projektu: 1 341 229,50 zł

Dofinansowanie UE: 961 711,25 zł

Celem głównym projektu jest ochrona i poprawa stanu środowiska naturalnego, poprawa jakości i warunków życia mieszkańców oraz zwiększenie atrakcyjności gminy Cyców poprzez zastosowanie infrastruktury wykorzystującej odnawialne źródła energii. W ramach projektu zamontowano 49 kolektorów słonecznych o mocy 3,3 kW, 17 kotłów na biomasę o mocy 25 kW oraz 29 powietrznych pomp ciepła o mocy 3 kW.

• " Odnawialne źródła energii w Gminie Cyców"

W ramach projektu na terenie gminy zamontowano:

- 295 sztuk instalacji fotowoltaicznych o mocach: 3,7 kW- 174 szt; 4,44 kW - 43 szt.; 5,55 kW 78 sztuk;

- Pieców na biomasę zamontowano sztuk 62 o mocy 20 kW każdy;

-zamontowano 92 powietrzne pompy ciepła na ciepłą wodę użytkową o mocy 5,76 kW.

Wartość projektu ogółem wyniosła 7 792 813,26 zł w tym dofinansowanie 4 953 509,18zł.

• **„Przyjaciel środowiska” – program edukacji ekologicznej w Gminie Cyców w 2018 roku.**

Dofinansowanie otrzymane w roku 2018 z Wojewódzkiego Funduszu Ochrony Środowiska i Gospodarki Wodnej w Lublinie.

Projektem objętych zostanie 6 szkół: Szkoła Podstawowa w Cycowie, Szkoła Filialna w Świerszczowie, Szkoła Podstawowa w Garbatówce, Szkoła Podstawowa Nr 1 w Głębokie, Szkoła Podstawowa w Malinówce, Szkoła Podstawowa w Stawku.

• **„Przebudowa stacji wodociągowej w miejscowości Cyców na działce nr 133”**

Działanie 6.4 Gospodarka wodno-ściekowa - Regionalny Program Operacyjny Województwa Lubelskiego na lata 2014-2020

Całość inwestycji: 1243537,23 zł

Środki pozyskane: 1057006,64 zł

Głównym celem projektu była poprawa jakości dostarczanych wód na cele socjalno – bytowe poprzez modernizację istniejącej infrastruktury dostarczania wody w Gminie Cyców.

Zakres projektu dotyczył:

- 1) ujęcie wody – studnie – zakłada się modernizację istniejących studni oraz wymianę pomp głębinowych na bardziej energooszczędne;
- 2) budynek SUW z wyposażeniem – planowane są prace modernizacyjne, m.in. wykonanie izolacji termicznej budynku, wymiana dachu, posadzek itp., jak również modernizację bądź wymianę urządzeń umożliwiających skuteczne uzdatnianie wody;
- 3) zbiornik wodociągowy – zaplanowano zbiornik wodociągowy żelbetowy 150 m³
- 4) rurociągi międzyobiektowe – wykonane zostaną rurociągi technologiczne wewnętrzne i zewnętrzne ze stali nierdzewnej
- 5) kanalizacja zewnętrzna – dotyczy wpięcia wód opadowych z obu zbiorników – studni nr 1 i studni nr 2 do istniejącej sieci kanalizacyjnej znajdującej się w granicach przedmiotowej działki
- 6) ogrodzenie – planuje się rozbiórkę istniejącego ogrodzenia ujęcia wody i wykonanie nowego
- 7) obsianie trawników – planowane jest uzupełnienie zieleni istniejącej
- 8) drogi i chodniki wewnętrzne – utwardzenie dróg na terenie SUW

9) drogi zewnętrzne (niekwalifikowane) – fragment drogi dojazdowej do SUW 1

10) obsługa geodezyjna i wykonanie analiz wody 11)

- **„Rozbudowa, nadbudowa i przebudowa Przedszkola Samorządowego w Cycowie**

Działanie 13.5 Infrastruktura przedszkolna - Regionalny Program Operacyjny Województwa Lubelskiego na lata 2014-2020

Całość inwestycji: 4112172,35 zł

Środki pozyskane: 799000,00 zł

W ramach projektu budynek przedszkola został rozbudowany o pomieszczenie stołówki i wejście główne do budynku z windą w parterze, nadbudowany o jedną kondygnację stanowiącą drugie piętro oraz nastąpiła przebudowa kuchni, sanitariatów i pomieszczeń socjalnych. Cały budynek został z zewnątrz ocieplony, wymienione zostały okna na PCV i drzwi wykonane z ciepłego aluminium. Budynek wyposażony został w ogrzewanie z kotłowni olejowej. W części rozbudowywanej, w kuchni oraz na drugim piętrze przedszkola centralne ogrzewanie pochodzi z pomp ciepła woda-powietrze. Budynek został wyposażony w instalację wody zimnej, ciepłej i cyrkulację, instalację kanalizacji sanitarnej, solarną oraz wentylację mechaniczną. Na dachu budynku zamontowane zostały panele fotowoltaiczne do wytwarzania własnej energii elektrycznej wspomagającej układ zasilania budynku. Przed budynkiem powstały miejsca parkingowe dla samochodów, nowe dojścia i chodniki z kostki brukowej.

- **Budowa Szkoły Filialnej w Świerszczowie**

W budynku zaprojektowano instalacje wewnętrzne:

-elektryczną 230V, z wykorzystaniem alternatywnych źródeł energii poprzez zastosowanie ogniw fotowoltaicznych na dachu budynku,

-wodociągowa opartą na układzie solarnym wspomaganym układem powietrznych pomp ciepłych (na dachu budynku),

-kanalizację sanitarną,

-centralne ogrzewanie podłogowe z dwiema pompami ciepła powietrze-woda,

-wentylację mechaniczną.

Przed budynkiem powstaną miejsca parkingowe dla samochodów osobowych, zatoka parkingowa dla autobusów oraz dojścia i ciągi piesze.

- **Wymiana pokrycia dachowego z eternitu na blachodachówkę na budynku Szkoły Podstawowej w Malinówce**

W ramach remontu wykonano następujące prace:

- wymianę pokrycia dachu wykonanego z eternitu na blachodachówkę,
- wykonanie nowych obróbek blacharskich,
- wykonanie wjazdu dachowego,
- wymianę rynien i rur spustowych,
- likwidację zadaszania przy wejściu bocznym do budynku,
- remont kominów,
- wymiana instalacji odgromowej.

Koszt remontu: 116 921,44 zł.

- **Wymiana pokrycia dachowego z blachy na blachodachówkę na budynku Szkoły Podstawowej w Stawku**

W ramach remontu wykonano następujące prace:

- wymianę pokrycia dachu wykonanego z blachy stalowej na blachodachówkę,
- wykonanie wjazdu dachowego,
- wykonanie nowych obróbek blacharskich,
- wymianę rynien i rur spustowych,
- remont kominów,
- wymiana instalacji odgromowej.

Koszt remontu: 85 482,72 zł.

- **Remont Szkoły Podstawowej nr 1 w Głębokiem**

Kopalnie węgla kamiennego „Lubelski Węgiel Bogdanka” wykonała w ramach prac zabezpieczających szkołę przed skutkami związanymi z działalnością kopalni następujące prace w roku 2018, który to był trzecim etapem wykonania robót: a) dylatacje w obrębie budynków szkoły, b) zabezpieczenie stalowymi prętami stropów budynków, c) wykonanie zabezpieczeń schodów wewnątrz szkoły, d) częściowe pomalowanie ścian wewnątrz budynku. W latach poprzednich 2016-2017 Kopalnia wykonała następujące prace:

- 1) Wzmocniono fundamenty szkoły wykonując ściągę opaską stalową wokół budynków szkoły.
- 2) Wykonano zabezpieczenia mediów (rury kanalizacyjne, wodociągowe, centralnego ogrzewania) przed skutkami wynikającymi z ruchu obiektów.
- 3) Wykonano stalowe opaski prętowe oraz łączenia stalowe zabezpieczające stropy sali gimnastycznej, części mieszkalnej i łącznika (przedszkole).

4) Zbudowano od podstaw żelbetonowe kosze podokienne (studzienki) w obrębie budynku szkoły.

W ramach działalności proekologicznej gmina Cyców zorganizowała:

1. Konkurs „Najpiękniejsze ogrody w Gminie Cyców” (edycja 2015 i 2016 r.), współfinansowany z Wojewódzkiego Funduszu Ochrony Środowiska i Gospodarki Wodnej”. Jego celem była promocja dziedzictwa przyrodniczego, aktywizacja gospodarcza na rzecz zwiększenia walorów krajobrazowych, rozbudzenie i pogłębienie zamiłowania oraz szacunku dla przyrody i ochronę środowiska naturalnego. Konkurs realizowany był w dwóch kategoriach: na najbardziej zadbaną część estetyczną posesji wiejskiej oraz na najbardziej estetyczną posiadłość domów wielorodzinnych. W ocenie bardzo ważny był aspekt proekologiczny, tj. np. odzysk wody, sortowanie odpadów, posiadanie kolektorów słonecznych czy przydomowej oczyszczalni ścieków.

Całość zadania w roku 2015 : 3543,59 zł

Środki pozyskane z WFOŚiGW w roku 2015 : 1771,79 zł

Całość zadania w roku 2016 : 3485,75 zł

Środki pozyskane z WFOŚiGW w roku 2016 : 1742,87 zł

2. Program edukacji ekologicznej w gminie Cyców: „Dziękuję-nie truję-bo odpady segreguję” (edycja 2015 r.) współfinansowany z Wojewódzkiego Funduszu Ochrony Środowiska i Gospodarki Wodnej ,w ramach którego w dniu 3 czerwca 2015 r. na boisku Sportowym „Orlik 2012” przy Zespole Szkół w Cycowie, odbył się piknik ekologiczny, będący podsumowaniem konkursu ekologicznego. Głównym celem konkursu było: zainteresowanie uczniów tematyką walki z niską emisją, zdobywanie i pogłębianie wiedzy dotyczącej ekologii i ochrony środowiska, rozbudzanie i pogłębianie zamiłowania oraz szacunku dla przyrody, włączenie szkół w powszechną edukację dotyczącą zasad i korzyści wynikających z segregacji odpadów oraz rozpowszechnianie proekologicznych nawyków i zachowań. Uzbierano ponad 1 400 kg plastikowych nakrętek.

Całość zadania: 12 069,01 zł

Środki pozyskane z WFOŚiGW: 4500,00 zł

3. Program edukacji ekologicznej w gminie Cyców: „Wszystkie mądre dzieci segregują śmieci” (edycja w 2016 r.) współfinansowany z Wojewódzkiego Funduszu Ochrony Środowiska i Gospodarki Wodnej. W ramach zadania zorganizowano konkursy, w których uczniowie szkół z terenu gminy Cyców mogli wykazać się zdolnościami plastycznymi czy wiedzą w konkursie ekologicznym.

Całość zadania: 13346,64 zł

Środki pozyskane z WFOŚIGW: 6448,16 zł

6. OCENA STANU ŚRODOWISKA

6.1. POWIETRZE

Celem uzyskania informacji o poziomach stężeń substancji zanieczyszczających powietrze co roku wykonywana jest ocena jakości powietrza. Zmiany stanu powietrza monitorowane są w ramach państwowego monitoringu środowiska, przez Wojewódzki Inspektorat Ochrony Środowiska. Od 2010 r. ocena jakości prowadzona jest w strefach. Gmina Cyców zaliczana jest do strefy lubelskiej.

Ocena jakości powietrza za rok 2020 została wykonana w oparciu o kryteria określone rozporządzeniem Ministra Środowiska z dnia 24 sierpnia 2012 r. w sprawie poziomów niektórych substancji w powietrzu (Dz. U. 2012, poz. 1031). Zgodnie z rozporządzeniem Ministra Środowiska z dnia 13 września 2012 r. w sprawie dokonywania oceny poziomów substancji w powietrzu (Dz. U. 2012, poz. 1032) ocenie podlegają następujące substancje:

- benzen, dwutlenek azotu, dwutlenek siarki, ołów, tlenek węgla, ozon, pył zawieszony PM10 i PM2,5, arsen, kadm, nikiel i benzo/a/piren ze względu na ochronę zdrowia,
- dwutlenek siarki, tlenki azotu i ozon ze względu na ochronę roślin.

Wynikowe klasy dla poszczególnych zanieczyszczeń dla strefy lubelskiej, uzyskane w ocenie rocznej z uwzględnieniem kryteriów ustanowionych w celu ochrony zdrowia:

Tabela 3 Klasyfikacja strefy lubelskiej wg kryterium ochrony zdrowia (2020 r.)

Symbol klasy wynikowej dla poszczególnych zanieczyszczeń dla obszaru strefy lubelskiej												
SO ₂	NO ₂	PM10	Pb	C ₆ H ₆	CO	As	Cd	Ni	BaP	PM2,5	O ₃	O ₃ **
A	A	A	A	A	A	A	A	A	C	A	A	D2

Źródło: WIOŚ Lublin

Objaśnienia:

*wg poziomu docelowego

**wg poziomu celu długoterminowego

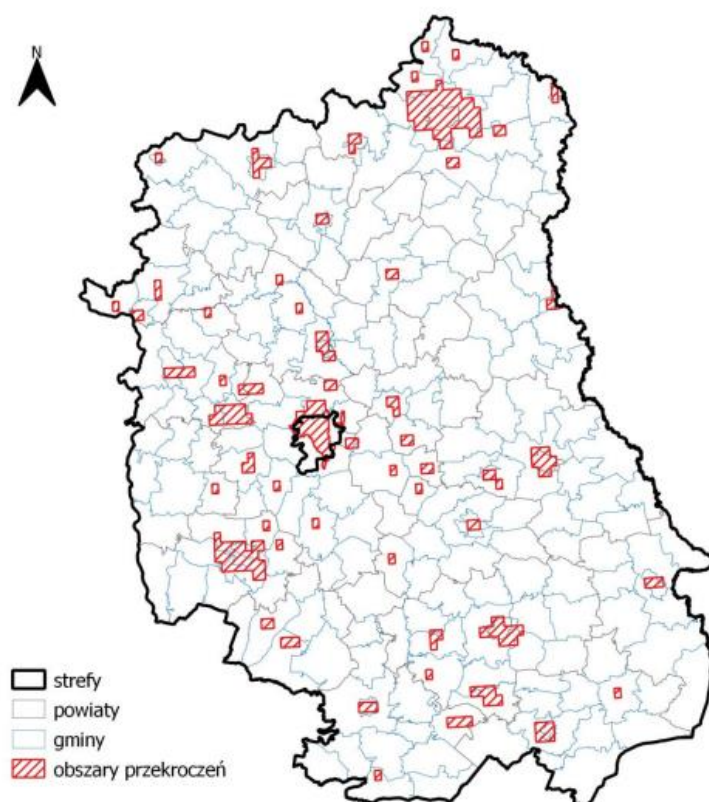
klasa A – klasa strefy dla zanieczyszczenia o stężeniach poniżej poziomu dopuszczalnego bądź docelowego,

klasa C – klasa strefy dla zanieczyszczenia o stężeniach powyżej poziomu dopuszczalnego powiększonego o margines tolerancji, powyżej poziomu docelowego, w przypadku gdy margines tolerancji nie jest określony o stężeniach powyżej poziomu dopuszczalnego,

klasa D2 - klasa strefy dla ozonu o stężeniach przekraczających poziom celu długoterminowego.

Jak widać w powyższej tabeli dla większości badanych zanieczyszczeń w strefie lubelskiej wg kryterium ochrony zdrowia, nie odnotowano przekroczeń i stwierdzono dla nich klasę wynikową A. Jedynie dla pyłu zawieszonego (PM10) oraz benzo(a)pirenu stwierdzono niższą klasę wynikową – C. Niezadawalająca pyłowa jakość powietrza (pył zawieszony i benzo/a/piren w pyłe) pochodzi głównie z lokalnych kotłowni i gospodarstw indywidualnych („niska emisja”) i charakteryzuje się sezonowością – wyraźnie wzrasta w sezonie grzewczym.

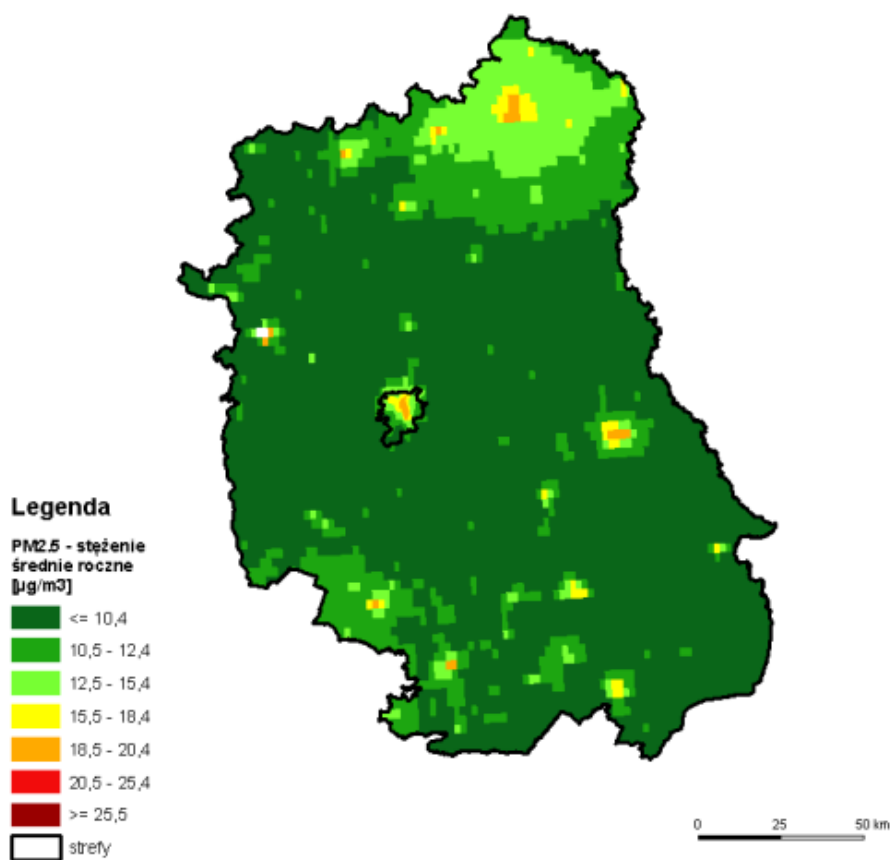
Lokalizację obszarów przekroczeń PM10 i benzo(a)pirenu zaprezentowano na rys. 1.



Rysunek 2. Obszary przekroczeń pyłu PM10 i benzo/a/pirenu w 2020 r w województwie lubelskim

Pod względem zanieczyszczenia powietrza pyłem PM2,5 strefę lubelską, według poziomu dopuszczalnego wynoszącego $25 \mu\text{g}/\text{m}^3$, zaliczono do klasy A. Odnosząc uzyskane wyniki pomiarów do poziomu dopuszczalnego dla fazy II, określonego dyrektywą 2008/50/WE w wysokości $20 \mu\text{g}/\text{m}^3$, należy stwierdzić, że wystąpiło przekroczenie poziomu dopuszczalnego. Z tego względu strefę lubelską dla pyłu PM2,5, według poziomu dopuszczalnego dla fazy II, zaliczono do klasy C1.

Obszary przekroczeń dopuszczalnego stężenia pyłu PM_{2,5} określonego dla fazy II w województwie lubelskim w 2020 r. ($Da > 20 \mu\text{g}/\text{m}^3$) przedstawiono na rys. 2.



Rysunek 3. Rozkład przestrzenny wartości stężenia średniego rocznego pyłu PM_{2,5} w woj. lubelskim w 2020r.

Ocena jakości powietrza pod względem zanieczyszczenia ozonem prowadzona jest pod kątem dwóch kryteriów – poziomu docelowego i długoterminowego. Przyjmując kryterium docelowe dopuszczalne częstości przekroczeń na wszystkich stanowiskach pomiarowych zostały dotrzymane i strefa lubelska została zaliczona do klasy A. Wystąpiło natomiast przekroczenie poziomu celu długoterminowego ozonu i z tego względu strefę lubelską zaliczono do klasy D2.

Tabela 4 Klasyfikacja strefy lubelskiej wg kryterium ochrony roślin (2020 r.)

Symbol klasy wynikowej dla poszczególnych zanieczyszczeń dla obszaru strefy lubelskiej			
SO ₂	NO _x	O ₃	O ₃
A	A	A	D2

Źródło: WIOS Lublin

W wyniku przeprowadzonej oceny jakości powietrza za rok 2020 ze względu na kryteria mające na celu ochronę roślin, dla wszystkich zanieczyszczeń strefę lubelską zaliczono do klasy A. Wystąpiły natomiast przekroczenia poziomu celu długoterminowego dla ozonu – klasa D2.

Na jakość powietrza wpływ mają:

- emisja punktowa – emisja ze źródeł energetycznych i technologicznych, odprowadzających substancje do powietrza emitorem (kominem) w sposób zorganizowany,
- emisja powierzchniowa – emisja związana z ogrzewaniem mieszkań w sektorze komunalno – bytowym,
- emisja liniowa – emisja ze źródeł ruchomych związanych z transportem pojazdów samochodowych i paliwami.

Na terenie Gminy źródłami emisji zanieczyszczeń powietrza są: kotłownie niewielkich zakładów przemysłowych (zanieczyszczenia: pył, dwutlenek siarki, tlenki azotu, tlenek węgla), paleniska domowe, kotłownie obiektów publicznych (zanieczyszczenia: pył, dwutlenek siarki, tlenek azotu, tlenek węgla), transport samochodowy oraz ciągniki rolnicze-uprawa roli (zanieczyszczenia: tlenki azotu, tlenek węgla, węglowodory, pył, śladowo związku ołowiu).

Na obszarze Gminy dochodzi do okresowej emisji uciążliwych zapachów (spalanie różnego rodzaju materiałów, w tym z tworzyw sztucznych, w paleniskach i na posesjach gospodarstw indywidualnych, zagospodarowanie rolnicze obornika i gnojowicy).

Pozwolenia zintegrowane są wymagane w związku z eksploatacją instalacji przemysłowych, których rodzaje zostały wymienione w załączniku do rozporządzenia Ministra Środowiska z dnia 27 sierpnia 2014 r. w sprawie rodzajów instalacji mogących powodować znaczne zanieczyszczenie poszczególnych elementów przyrodniczych albo środowiska jako całości (Dz. U. z 2014 r., poz. 1169). Pozwolenia zintegrowane powinny zapewniać wysoki poziom ochrony, uwzględniając wymagania najlepszych dostępnych technik (BAT). Na terenie Gminy Cyców nie znajdują się zakłady podlegające obowiązkowi uzyskania pozwolenia zintegrowanego.

Na jakość powietrza znaczący wpływ ma emisja powierzchniowa. Jej cechą charakterystyczną jest to, iż powodowana jest przez liczne, rozproszone źródła, z emitorów o niewielkiej wysokości. Zanieczyszczenia gromadzą się wokół miejsca powstawania, bardzo często na obszarach o zwartej zabudowie mieszkaniowej, co powoduje utrudniony proces rozprzestrzeniania się zanieczyszczeń. Problemy związane z niską emisją wynikają przede wszystkim ze stosowania w mieszkalnictwie indywidualnym niskosprawnych urządzeń grzewczych, spalania słabej jakości paliw energetycznych jak i złego stanu technicznego urządzeń i instalacji kotłowych.

Na terenie Gminy Cyców, nie ma przekroczeń w zakresie ilości pyłów PM10, PM 2,5 oraz B(a)P

Obecnie obszar Gminy nie jest wyposażony w sieć gazową. Opracowany został przez Biuro Inżynierii Komunalnej program zasilania w gaz mieszkańców gminy Cyców.

Gospodarka niskoemisyjna

W celu poprawy jakości powietrza Gmina Cyców uchwalała Nr VI/56/15 z dnia 28 lipca 2015 roku przyjęła „Plan Gospodarki Niskoemisyjnej Gmina Cyców”. Jest to dokument strategiczny, opisujący kierunki działań zmierzających do osiągnięcia celów pakietu klimatyczno-energetycznego tj. redukcji gazów cieplarnianych, zwiększenia udziału energii pochodzącej ze źródeł odnawialnych, zwiększenia efektywności energetycznej, poprawy jakości powietrza oraz zmiany postaw konsumpcyjnych użytkowników energii.

Realizacja ww. celów wpłynie na poprawę stanu środowiska i jakości życia mieszkańców Gminy poprzez kontynuację rozpoczętych wiele lat temu działań w zakresie m.in. ograniczenia emisji zanieczyszczeń pyłowych i gazowych, termomodernizacji budynków mieszkalnych, użyteczności publicznej, modernizacji i rozbudowy infrastruktury drogowej, zmniejszenia energochłonności oświetlenia ulicznego oraz innych dziedzin funkcjonowania Gminy. Od roku 2013 Gmina Cyców dofinansowuje zakup i montaż kolektorów słonecznych, od roku 2019 także zakup i montaż ogniw fotowoltaicznych (rozdział 5).

Cele szczególne w/w dokumenty będą realizowane poprzez:

1. Wdrożenie wizji Gminy Cyców jako miejsca zarządzanego w sposób zrównoważony i ekologiczny.
2. Ograniczenie emisji CO₂ oraz emisji zanieczyszczeń z instalacji wykorzystywanych na terenie Gminy, a także emisji pochodzących z transportu, zużycia energii elektrycznej i paliw opałowych.
3. Zwiększenie energii pochodzącej ze źródeł odnawialnych.
4. Realizacja idei wzorcowej roli sektora publicznego w zakresie oszczędnego gospodarowania energią.
5. Zwiększenie świadomości mieszkańców dotyczącej ich wpływu na gospodarkę lokalną.
6. Promocja wizji zrównoważonego transportu.
7. Promocja efektywnego energetycznie oświetlenia.

Zadania przedstawione w Planie Gospodarki dotyczą min.:

1. Wymiana energochłonnego oświetlenia w obiektach publicznych.
2. Termomodernizacja budynków użyteczności publicznej.
3. Montaż instalacji OZE na/w budynkach użyteczności publicznej.

4. Modernizacja oświetlenia ulicznego.
5. Wdrażanie systemu zielonych zamówień/ zakupów publicznych.
6. Rozwój rozproszonych źródeł energii-małe instalacje fotowoltaiczne.
7. Rozwój rozproszonych źródeł energii-mikro instalacje fotowoltaiczne.
8. Rozwój rozproszonych źródeł energii-kolektory słoneczne.
9. Wymiana kotłów, pieców, urządzeń grzewczych na paliwa stałe.
10. Termomodernizacja budynków mieszkalnych.
11. Rozwój budownictwa pasywnego i energooszczędnego.
12. EcoDriving.
13. Szkolenia i kampanie społeczne w ramach edukacji ekologicznej dla użytkowników pojazdów.

Aktualnie Gmina realizuje część zadań ujętych w ww. dokumencie tj.: wymianie starych pieców i kotłów na paliwo stałe, termomodernizacje obiektów, montaż kolektorów słonecznych i ogniw fotowoltaicznych, modernizacja oświetlenia ulicznego.

W działaniach związanych z przejściem na gospodarkę niskoemisyjną, największego potencjału upatruje się w:

- odnawialnych źródłach energii, które zastąpić mogą wysokoemisyjne źródła konwencjonalne,
- działaniach termomodernizacyjnych obiektów,
- przedsięwzięciach poprawy efektywności energetycznej (w szczególności modernizacji oświetlenia), które sprzyjają obniżeniu zapotrzebowania energetycznego budynków i infrastruktury techniczne.

Odnawialne źródła energii

Gmina Cyców w ramach projektu „Montaż instalacji wykorzystujących Odnawialne Źródła Energii w budynkach mieszkalnych na terenie Gminy Cyców”, zrealizowała proces instalacji kolektorów słonecznych o mocy 3,3 kW, kotłów na biomasę o mocy 25 kW oraz pomp ciepła o mocy 3kW w ramach działań 4.1 Wsparcie wykorzystania OZE. Celem głównym projektu była ochrona i poprawa stanu środowiska naturalnego, poprawa jakości i warunków życia mieszkańców oraz zwiększenie atrakcyjności gminy Cyców poprzez zastosowanie infrastruktury wykorzystującej odnawialne źródła energii. Na terenie gminy do końca roku 2021 zamontowanych zostało :

- 472 szt instalacji solarnych wspomagających podgrzewanie ciepłej wody użytkowej na dachach budynków mieszkalnych osób fizycznych
- 141 szt powietrznych pomp ciepła c.w.u., które stanowią źródło ciepła dla potrzeb instalacji ciepłej wody użytkowej budynków mieszkalnych

- 17 szt kotłowni opalanych biomasą, które stanowią źródło ciepła dla potrzeb grzewczych c.o. oraz instalacji ciepłej wody użytkowej budynków mieszkalnych
- 378 instalacji fotowoltaicznych

Wszelkie inwestycje z zakresu OZE powinny być realizowane z zachowaniem wymogów wynikających z przepisów prawa, tak aby nie wpływać na pogorszenie warunków sanitarnych i bytowych mieszkańców.

Termomodernizacja

Termomodernizacja obejmuje zmiany zarówno w systemach ogrzewania i wentylacji, jak i strukturze budynku oraz instalacjach doprowadzających ciepłą wodę. Zakres termomodernizacji, podobnie jak jej parametry techniczne i ekonomiczne, określane są poprzez przeprowadzenie audytu energetycznego. Najczęściej przeprowadzane działania to:

- docieplenie ścian zewnętrznych i stropów,
- wymiana okien, drzwi zewnętrznych,
- wymiana lub modernizacja systemów grzewczych.

Na terenie Gminy realizowany był projekt z działania RPO WL na lata 2014-2020 Działanie 4.1 Wsparcie wykorzystania OZE.

Zamontowano pod koniec roku 2017- 29 szt. powietrznych pomp ciepła do ogrzania c.w.u.

Zamontowano pod koniec roku 2017- 17 szt. kotłów na biomasę do c.o. i c.w.u.

W roku 2015 przeprowadzono termomodernizację Przedszkola Samorządowego w Cycowie.

W zakresie ochrony jakości powietrza Gmina Cyców objęta jest Aktualizacją „Programu ochrony powietrza dla strefy lubelskiej ze względu na przekroczenie poziomu dopuszczalnego pyłu zawieszonego PM10 z uwzględnieniem pyłu PM2,5” (Uchwała Nr XXXV/482/2017 Sejmiku Województwa Lubelskiego z dnia 20 listopada 2017 r.). Aktualizacja Programu jest dokumentem, który wskazuje istotne powody (źródła) wystąpienia przekroczeń standardów jakości powietrza w odniesieniu do pyłów zawieszonych PM10 i PM2,5 w strefie oraz określa skuteczne i możliwe do zrealizowania działania, których wdrożenie spowoduje obniżenie średnich dobowych stężeń pyłu zawieszonego PM10 co najmniej do poziomu dopuszczalnego, a także spowoduje osiągnięcie II fazy poziomu dopuszczalnego pyłu PM2,5 (do osiągnięcia od 2020 r.).

Aktualizacja została opracowana za rok 2015 (dane emisyjne, meteorologiczne i inne), natomiast realizację zaproponowanych działań naprawczych przewidziano na 10 lat – do 31 grudnia 2026 r.

Tabela 5 Analiza SWOT, obszar interwencji – powietrze

Mocne strony (czynniki wewnętrzne)	Słabe strony (czynniki wewnętrzne)
<ul style="list-style-type: none"> rozwijająca się energetyka bazująca na źródłach odnawialnych, uchwalony Plan gospodarki niskoemisyjnej (uchwalony 28 lipca 2015r.) duża świadomość mieszkańców o stanie powietrza. 	<ul style="list-style-type: none"> przekroczenia dopuszczalnych stężeń PM10 i benzo(a)pirenu przekroczenia poziomu celu długoterminowego dla ozonu, niewystarczająca ilość środków finansowych na wykonanie wszystkich potrzebnych prac. nierozbudowana sieć tras rowerowych,
Szanse (czynniki zewnętrzne)	Zagrożenia (czynniki zewnętrzne)
<ul style="list-style-type: none"> zwiększenie udziału energii ze źródeł odnawialnych, realizowanie wytycznych Planu gospodarki niskoemisyjnej (uchwalonego 28 lipca 2015r.) dostępność funduszy wsparcia dla instalacji OZE i likwidacji źródeł niskiej emisji, edukacja ekologiczna młodzieży i dorosłych w zakresie ochrony powietrza. 	<ul style="list-style-type: none"> wysokie ceny paliw ekologicznych, wzrost liczby samochodów na drogach, duże narażenie na występowanie ekstremalnych zjawisk pogodowych w tym wichury i trąby powietrzne

Źródło: opracowanie własne

Ocena potrzeby realizacji celów rekomendowanych w Wytycznych MŚ

Tabela 6 Cele rekomendowane w Wytycznych MŚ w kontekście potrzeb wynikających z oceny stanu w obszarze interwencji ochrona klimatu i jakości powietrza – ocena

Rekomendowany cel	Zasadność realizacji celu wynikająca z oceny stanu TAK/NIE
Zmniejszenie emisji gazów cieplarnianych i innych zanieczyszczeń emitowanych do powietrza m.in. poprzez przejście na gospodarkę niskoemisyjną we wszystkich sektorach, rozwój rozproszonych odnawialnych źródeł energii, rozwój i modernizację zbiorowych systemów ciepłowniczych, modernizację transportu publicznego w kierunku transportu przyjaznego dla środowiska, termomodernizację, rozbudowę energooszczędnych systemów oświetlenia dróg publicznych, modernizację/ wymianę indywidualnych źródeł ciepła.	TAK
Jeżeli na terenie Gminy istnieje strefa, w której poziom substancji w powietrzu przekracza poziom celu długoterminowego, jednym z celów wojewódzkiego POŚ musi być osiągnięcie poziomu celu długoterminowego.	TAK
Jeżeli na terenie Gminy przekroczony jest pułap stężenia ekspozycji, jednym z celów wojewódzkiego POŚ musi być osiągnięcie krajowego celu redukcji narażenia. W takim też wypadku wprowadza się dodatkowe działania w obszarze ochrony powietrza.	TAK

Źródło: opracowanie własne

6.2. ZAGROŻENIE HAŁASEM

Charakterystyka obszaru przyszłej interwencji

Na terenie Gminy Cyców brak jest pomiarów hałasu. Jednak warto zwrócić uwagę iż hałas jest uważany za czynnik zanieczyszczający środowisko naturalne Jego szkodliwość zależy od natężenia, częstotliwości, długotrwałości działania oraz cech odbiorcy. Ze względu na źródło pochodzenia hałas dzielimy na:

- komunikacyjny (w tym: drogowy, lotniczy, kolejowy),
- hałas przemysłowy (instalacyjny).

Hałas drogowy

Hałas drogowy jest tworzony przez środki komunikacji samochodowej i transportowej poruszające się po drogach, nie będących drogami kolejowymi. Wpływ na poziom hałasu komunikacyjnego ma przede wszystkim natężenie ruchu, złożoność układu drogowego, a także stan nawierzchni dróg. Nie bez znaczenia jest również stan techniczny pojazdów.

Hałas przemysłowy

Hałas przemysłowy stanowi niewielką część czynników wpływających na środowisko akustyczne.

Miejscowe uciążliwości stwarzane są przez niewielkie obiekty produkcyjne, usługowe, gastronomiczne, handlowe, bądź imprezy rozrywkowe lokalizowane na otwartej przestrzeni w sąsiedztwie terenów o zabudowie mieszkaniowej. Najbardziej uciążliwymi dla środowiska źródłami hałasu są różnego rodzaju urządzenia tj.: urządzenia chłodnicze, sprężarkownie, maszyny i urządzenia stolarskie, instalacje wentylacji ogólnej, urządzenia nagłaśniające. Oddziaływanie to nie wpływa na klimat akustyczny całej gminy, lecz ma charakter lokalny. Działalność tych podmiotów kształtuje klimat akustyczny jedynie terenów leżących w bezpośrednim ich sąsiedztwie.

Kopalnia węgla w miejscowości Stefanów i tartak w miejscowości Głębokie nie przekraczają dopuszczalnych poziomów emisji hałasu.

Pomiary poziomu hałasu przemysłowego na ogół wykonywane są po skargach i protestach osób narzekających na głośną firmę, na terenie Gminy Cyców takich zgłoszeń nie było.

Tabela 7 Analiza SWOT, obszar interwencji - hałas

Mocne strony (czynniki wewnętrzne)	Słabe strony (czynniki wewnętrzne)
<ul style="list-style-type: none"> wiele inwestycji związanych z poprawą stanu technicznego dróg już wykonana lub w trakcie wykonywania, rozbudowana sieć tras rowerowych. 	<ul style="list-style-type: none"> częste usytuowanie budynków mieszkalnych i obiektów użyteczności publicznej w bezpośrednim sąsiedztwie dróg, niewielka ilość pojazdów hybrydowych.
Szanse (czynniki zewnętrzne)	Zagrożenia (czynniki zewnętrzne)
<ul style="list-style-type: none"> dostępność technik i technologii ograniczania emisji hałasu do środowiska i jego tłumienia, popularyzacja komunikacji rowerowej, edukacja ekologiczna młodzieży i dorosłych w zakresie ochrony przed hałasem, podjęcie działań zmniejszających hałas samochodowy np. stosowanie cichych nawierzchni, dźwiękoszczelnych okien itp. 	<ul style="list-style-type: none"> rosnąca liczba pojazdów samochodowych zwiększająca natężenie ruchu drogowego, zły stan techniczny pojazdów.

Źródło: opracowanie własne

Ocena potrzeby realizacji celów rekomendowanych w Wytocznych MŚ

Tabela 8 Cele rekomendowane w Wytocznych MŚ w kontekście potrzeb wynikających z oceny stanu w obszarze interwencji zagrożenie hałasem – ocena

Rekomendowany cel	Zasadność realizacji celu wynikająca z oceny stanu TAK/NIE
Ochrona przed hałasem	TAK
Zmniejszanie hałasu	TAK

Źródło: opracowanie własne

6.3 POLE ELEKTROMAGNETYCZNE

Gmina Cyców włączona jest do krajowego systemu energetycznego za pomocą linii wysokiego napięcia 110kV łącząca GPZ 220/110 kV Horodyszczce i GPZ 110 kV/Sn Bogdanka. W Cycowie zlokalizowana jest stacja rozdzielczo-transformatorowa 30/15 kV łączy ona przy pomocy napowietrznych linii 30 kV GPZ: Rejowiec, Biskupice i Lublin. GZP Cyców zasila 6 linii magistralnych 15 kV wyprowadzonych z Cycowa promieniście w kierunku GZP-tów sąsiednich.

Stacje transformatorowe 15/04kV przyłączone do ciągów magistralnych za pomocą napowietrznych linii odgałęzionych. Ważniejsze stacje transformatorowe mają podwójne zasilanie.

Zasilanie w energię elektryczną istniejących obiektów na terenie Gminy odbywa się przez rozbudowaną magistralną sieć średniego napięcia SN 15kV, za pośrednictwem stacji transformatorowych 15,04 kV. Linie niskiego napięcia 0,4 kV (na obszarach wiejskich generalnie linie napowietrzne) wyprowadzone są ze stacji transformatorowych i rozprowadzane głównie wzdłuż ulic oraz dróg poszczególnych miejscowości na terenie Gminy. Podłączanie nowych odbiorców do sieci i zwiększenie mocy u obecnych odbiorców

na niskim napięciu realizowane jest sukcesywnie na podstawie wydawanych warunków przyłączenia do sieci elektroenergetycznej.

Ponadto przez obszar Gminy Cyców przebiega elektroenergetyczna 400 kV relacji Chełm – Lublin Systemowa. Zadanie jej budowy powiązane było z planowaną rozbudową stacji 400/110 kV Lublin Systemowa oraz stacji 220/110 kV Chełm. Zakończenie budowy linii planuje się na III kwartał 2021 r,

Z przebiegiem przez teren Gminy linii elektromagnetycznych napowietrznych wiąże się konieczność zachowania odpowiednich stref ochronnych, w tym przed oddziaływaniem pola elektromagnetycznego wzdłuż napowietrznych linii wysokiego napięcia 110 kV, stref wolnych od zabudowy dla linii średniego napięcia 15 kV oraz stref ochronnych od elementów palnych obiektów w przypadku stacji transformatorowych napowietrznych. W podsumowaniu stwierdzić należy, że bliskie położenie źródeł energii elektrycznej SN 15 kV, dobry stan techniczny tych źródeł oraz dobry stan systemu magistralnych linii SN zasilających Gminę stanowią grupę pozytywnych uwarunkowań zewnętrznych rozwoju Gminy. Istniejąca infrastruktura elektroenergetyczna umożliwia rozbudowę sieci elektroenergetycznej i budowę nowych stacji transformatorowych, które pozwolą m.in. na rozwój inwestycji oraz budownictwa mieszkaniowego na nowych terenach inwestycyjnych.

Do najpowszechniejszych źródeł promieniowania elektromagnetycznego należą linie elektroenergetyczne wysokiego napięcia (110 kV i więcej), stacje nadawcze radiowe i telewizyjne oraz stacje bazowe telefonii komórkowej i stacje radiowego dostępu do Internetu.

Stacje elektroenergetyczne nie są źródłami pól o poziomach istotnych ze względów ochrony środowiska, ponieważ natężenia pól – elektrycznego i magnetycznego, maleją szybko wraz ze wzrostem odległości od linii elektroenergetycznych.

W sieciach telefonii komórkowej wykorzystuje się częstotliwość z zakresów 900, 1800 i 2100 MHz. Prowadzenie okresowych badań poziomów pól elektromagnetycznych (PEM) w środowisku jest zadaniem ustawowym wojewódzkiego inspektora ochrony środowiska. Pomiary przeprowadza się zgodnie z rozporządzeniem Ministra Środowiska z dnia 12 listopada 2007 r. w sprawie zakresu i sposobu prowadzenia okresowych badań poziomów pól elektromagnetycznych w środowisku (Dz. U. z 2007 r. Nr 221, poz. 1645). Zakres prowadzenia badań poziomów pól elektromagnetycznych w środowisku obejmuje pomiary natężenia składowej elektrycznej pola elektromagnetycznego w przedziale częstotliwości co najmniej od 3 MHz do 3 000 MHz.

Na terenie Gminy Cyców znajdują się trzy stacje bazowe. Jeden w miejscowości Cyców przy ul. Lubelskiej 15 i dwa w miejscowości Wólka Cycowska, w pobliżu skrzyżowania drogi podporządkowanej z drogą krajową numer 82.

Oddziaływanie na zdrowie i bezpieczeństwo ludzi

Urządzenia tj. przewody linii elektromagnetycznych lub anteny nadawcze stacji bazowych wytwarzają i wypromieniowują energię elektromagnetyczną, która mimo braku możliwości jonizacji cząsteczek może wywołać w organizmach żywych, w tym u ludzi efekty biologiczne. Przy wysokich częstotliwościach i natężeniach może powstać tzw. efekt termiczny, który objawia się podwyższeniem ciepłoty tkanek, a następnie zaburzeniem reakcji biochemicznych w komórkach. Opisany wpływ na organizmy żywe może wystąpić jedynie w przypadku kilkunastokrotnego przekroczenia wartości dopuszczalnych poziomów promieniowania niejonizującego i długotrwałej ekspozycji na promieniowanie elektromagnetyczne. W celu uniknięcia takich zjawisk i ewentualnych negatywnych skutków ubocznych konieczna jest ochrona człowieka przed polami elektromagnetycznymi poprzez wyeliminowanie możliwości występowania obszarów wypromieniowanych pól elektromagnetycznych o wartościach wyższych od dopuszczalnych. Ochrona taka jest możliwa w drodze separacji przestrzennej miejsc przebywania ludzi i występowania obszarów wypromieniowanych pól elektromagnetycznych o wartościach wyższych od dopuszczalnych, określonych w stosownych przepisach.

W przypadku stacji radiowo nadawczych, w tym stacji bazowych telefonii komórkowej, separacja sprowadza się głównie do takiego usytuowania anten nadawczych aby pola ewentualnie docierające do miejsc przebywania ludzi, były całkowicie bezpieczne dla ich zdrowia.

Tabela 9 Analiza SWOT, obszar interwencji – pole elektromagnetyczne

Mocne strony (czynniki wewnętrzne)	Słabe strony (czynniki wewnętrzne)
<ul style="list-style-type: none"> niskie poziomy natężenia PEM w środowisku, wartości dopuszczalnego poziomu PEM na terenie Gminy są zachowane, zagrożenie ograniczone do granic pasów technicznych linii energetycznych, przebiegających z reguły poza obszarem zabudowy. 	<ul style="list-style-type: none"> rosnąca liczba stacji emitujących pole elektromagnetyczne stan techniczny linii napowietrznych, ryzyko powstania awarii w wyniku ekstremalnych warunków pogodowych niski poziom świadomości w zakresie narażenia i oddziaływania na ludzi i zwierzęta pól elektromagnetycznych
Szanse (czynniki zewnętrzne)	Zagrożenia (czynniki zewnętrzne)
<ul style="list-style-type: none"> rozwój Państwowego Monitoringu Środowiska, edukacja ekologiczna młodzieży i dorosłych w zakresie pola elektromagnetycznego 	<ul style="list-style-type: none"> lokalizacja kolejnych obiektów radiokomunikacyjnych i radiolokacyjnych na terenie gminy

Źródło: opracowanie własne

Tabela 10 Cele rekomendowane w Wytocznych MŚ w kontekście potrzeb wynikających z oceny stanu w obszarze interwencji pola elektromagnetyczne – ocena

Rekomendowany cel	Zasadność realizacji celu wynikająca z oceny stanu TAK/NIE

Utrzymanie poziomów pól elektromagnetycznych dopuszczalnych lub co najmniej na tych poziomach	poniżej	TAK
Zmniejszenie poziomów pól elektromagnetycznych co najmniej do dopuszczalnych, gdy nie są one dotrzymane	do	NIE

Źródło: opracowanie własne

6.4 GOSPODAROWANIE WODAMI

6.4.1. Wody powierzchniowe

Gmina Cyców jest położona środkowo-wschodniej części dorzecza Wieprza. Obszar Gminy odwadniany jest przez rzekę Świnkę, której źródła znajdują się poza granicami Gminy. W granicach Gminy Świnka płynie na odcinku 15,5 km.

W Gminie Cyców znajdują się cztery jeziora:

1. Uściwierz
2. Uściwierzek
3. Świerszczów
4. Głębokie.

Na terenie Gminy Cyców występują torfianki. Duża ich ilość znajduje się w rejonie Jeziora Uściwierz, w okolicach Garbatówki oraz w okolicach Nowego Stręczyna i Starego Stręczyna.

Sieć rzeczną tworzą cieki: Świnka, Piwonia i Mogilnica.

Rzeka Świnka jest prawobrzeżnym dopływem rzeki Wieprz, a jej łączna długość to 41,16 km. Rzeka Mogilnica jest również prawym dopływem Wieprza o łącznej długości 29,33 km. Rzeka Piwonia jest prawobrzeżnym dopływem rzeki Tyśmienicy, jej łączna długość wynosi 62,71 km.

Według podziału wprowadzonego w oparciu o Ramową Dyrektywę Wodną w obrębie Gminy Cyców znajdują się fragmenty 5 zlewni jednolitych części wód powierzchniowych:

- RW20001724569 - Świnka bez dopływu spod Kobyłki
- RW20002326636499 - Więzienny Rów A
- LW30718 - Sumin
- RW200023248235 - Piwonia od źródeł do dopł. ze stawu Hetman bez dopł. ze stawu Hetman z jez. Uściwierz, Bikcze, Łukie
- RW20001724529 - Mogilnica

Największą powierzchnię w granicach Gminy Cyców zajmuje JCWP o numerze RW20001724569 - Świnka bez dopływu spod Kobyłki.

Charakterystyka RW20001724569 Świnka bez dopływu spod Kobyłki (w oparciu o Plan gospodarowania wodami na obszarze dorzecza Wisły) przedstawia się następująco: Jednolita część wód powierzchniowych (JCWP) – Świnka bez dopływu spod Kobyłki

- Typ – Potok nizinny piaszczysty (17)
- Europejski Kod JCWP – PLRW20001724569,
- Obszar dorzecza (kod i nazwa) – 2000, obszar dorzecza Wisły,
- Region wodny – region wodny Środkowej Wisły,
- Ekoregion – Równiny Wschodnie (16),
- Status – silnie zmieniona część wód,
- Ocena stanu – zły,
- Ocena ryzyka nieosiągnięcia celów środowiskowych – zagrożona.

Wpływ działalności antropogenicznej na stan JCW oraz brak możliwości technicznych ograniczenia wpływu tych oddziaływań generuje konieczność przesunięcia w czasie osiągnięć środowiskowych przez JCW. Występująca działalność gospodarcza człowieka związana jest ściśle z występowaniem bogactw naturalnych, bądź przemysłem charakterystycznym dla obszaru.

Cele środowiskowe dla JCWP Świnka bez dopływu spod Kobyłki są następujące:

- Zachowanie oraz poprawa stosunków wodnych poprzez ograniczanie nadmiernego odpływu wód, gospodarowanie zasobami wodnymi w sposób uwzględniający potrzeby ekosystemów wodnych i wodno- błotnych, zachowanie naturalnego charakteru rzek, cieków wodnych, zbiorników wodnych i starorzeczy, ochrona funkcji obszarów źródliskowych o dużych zdolnościach retencyjnych; zachowanie lub przywracanie dobrego stanu ekologicznego wód.
- Ochrona i kształtowanie zadrzewień nadwodnych.
- Tworzenie i ochrona korytarzy ekologicznych, umożliwiających migrację gatunków.

Zgodnie z rozporządzeniem Rady Ministrów z dnia 18 października 2016 r. w sprawie Planu gospodarowania wodami na obszarze dorzecza Wisły (Dz. U. 2016 poz. 1911) termin osiągnięcia dobrego stanu został przedłużony do roku 2027 z poniższym uzasadnieniem: W zlewni JCWP występuje presja rolnicza. W programie działań zaplanowano wszystkie możliwe działania mające na celu ograniczenie tej presji tak, aby możliwe było osiągnięcie wskaźników zgodnych z wartościami dobrego stanu. Z uwagi jednak na czas niezbędny dla wdrożenia działań, a także okres niezbędny aby wdrożone działania przyniosły wymierne efekty, dobry stan będzie mógł być osiągnięty do roku 2027.

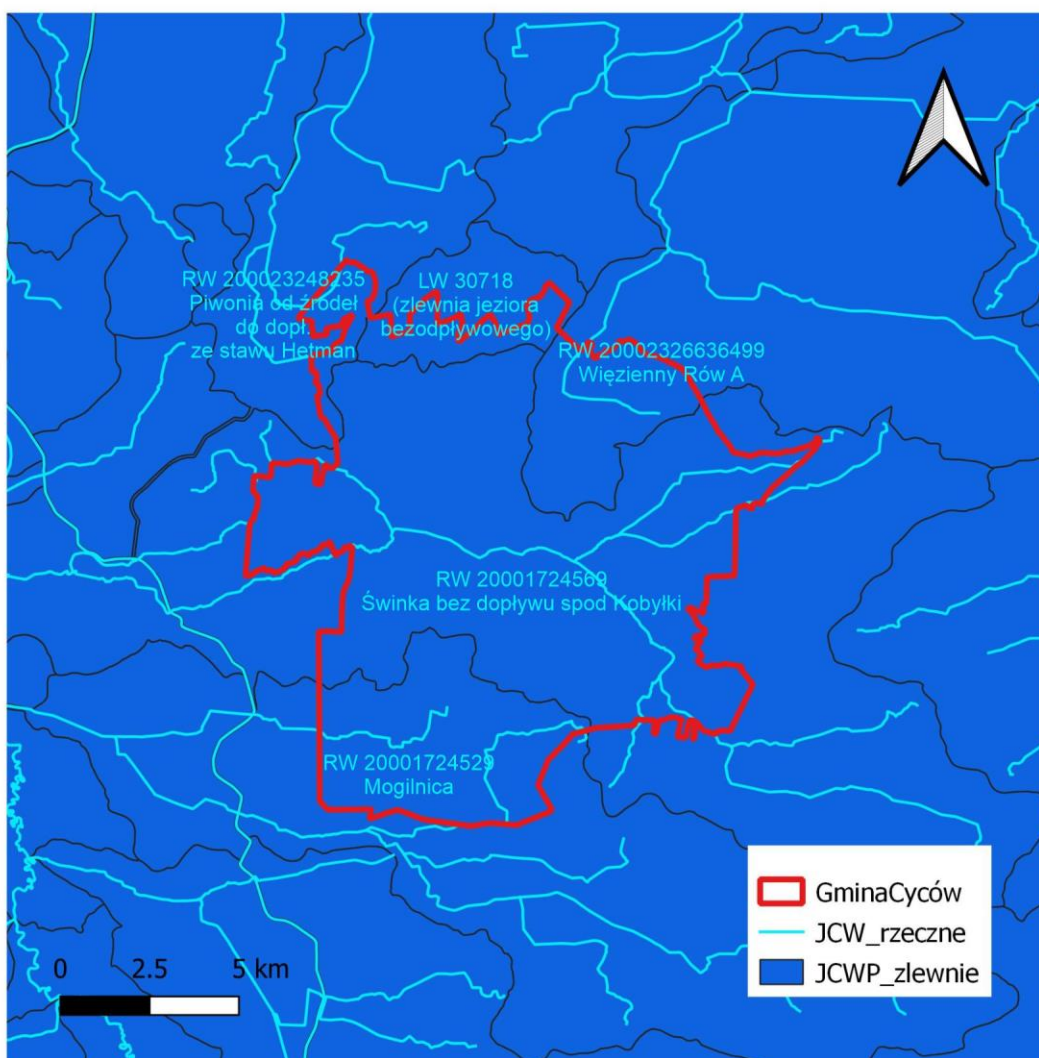
Konieczne jest dokonanie szczegółowego rozpoznania przyczyn w celu prawidłowego zaplanowania działań naprawczych. Rozpoznanie przyczyn nieosiągnięcia dobrego stanu zapewni realizacja działań na poziomie krajowym: utworzenie krajowej bazy danych

o zmianach hydromorfologicznych, przeprowadzenie pogłębionej analizy presji pod kątem zmian hydromorfologicznych, opracowanie dobrych praktyk w zakresie robót hydrotechnicznych i prac utrzymaniowych wraz z ustaleniem zasad ich wdrażania oraz opracowanie krajowego programu renaturalizacji wód powierzchniowych.

Działania podstawowe dla JCW wskazane w ww. rozporządzeniu to działania wynikające z konieczności porządkowania systemu gospodarki ściekowej oraz realizacja Krajowego Programu Oczyszczania Ścieków Komunalnych (KPOŚK).

Charakterystykę JCWP Świnka bez dopływu spod Kobyłki (w oparciu o Plan gospodarowania wodami na obszarze dorzecza Wisły) przedstawiono w tabeli nr 13.

Zlewnie JCWP występujących na terenie Gminy Cyców przedstawiono na rysunku nr 4.



Rysunek 4 Zlewnie JCWP na terenie Gminy Cyców

Źródło: opracowanie własne na podstawie danych udostępnionych przez GDOŚ

Ocena stanu wód powierzchniowych

W roku 2016 rozpoczęto monitoring realizowany w ramach trzeciego cyklu gospodarowania wodami trwającego od 2016 do 2021 roku. Podstawą do opracowania sieci pomiarowej były: informacje o presjach, wykaz wód zagrożonych niespełnieniem celów środowiskowych, opracowane przez Krajowy Zarząd Gospodarki Wodnej (KZGW) wykazy wód użytkowych oraz lokalizacja jednolitych części wód na obszarach NATURA 2000. Sieć monitoringu zaprojektowano tak, aby program pomiarowy w danym punkcie badawczym był dostosowany do wszystkich przypisanych mu celów.

JCWP RW20001724569 Świnka bez dopływu spod Kobyłki nie była monitorowana w latach 2016 – 2017, ostatnie dane pochodzą z lat 2010 - 2015.

Tabela 11 Ocena stanu jednolitej części wód powierzchniowych badanej w latach 2010 - 2015

Kryteria JCWP	Klasa elementów biologicznych	Klasa elementów hydromorfologicznych	Klasa elementów fizykochemicznych	Potencjał ekologiczny	Stan chemiczny	Ocena spełnienia wymagań dla obszarów chronionych	Stan ogólny
Świnka bez dopływu spod Kobyłki RW20001724569	IV	II	PPD	SŁABY	-	NIE	ZŁY

Źródło: WIOŚ Lublin (Raport o stanie środowiska woj. Lubelskiego w 2015 r.)

Aktualny stan wód JCWP Świnka bez dopływu spod Kobyłki jest zły. Rozporządzenie Rady Ministrów z dnia 18 października 2016 r. w sprawie Planu gospodarowania wodami na obszarze dorzecza Wisły (Dz.U. 2016 poz. 1911) przewiduje odstępstwo od celu środowiskowego dla niniejszej JCWP polegającego na osiągnięciu dobrego stanu wód. Odstępstwo polega na przesunięciu terminu osiągnięcia dobrego stanu wód JCWP do roku 2027 ze względu na brak możliwości technicznych spełnienia wymagań.

W zlewni JCWP występuje presja rolnicza. W programie działań zaplanowano wszystkie możliwe działania mające na celu ograniczenie tej presji tak, aby możliwe było osiągnięcie wskaźników zgodnych z wartościami dobrego stanu. Z uwagi jednak na czas niezbędny dla wdrożenia działań, a także okres niezbędny aby wdrożone działania przyniosły wymierne efekty, dobry stan będzie mógł być osiągnięty do roku 2027. [Rozporządzenie Rady Ministrów z dnia 18 października 2016 r. w sprawie Planu gospodarowania wodami na obszarze dorzecza Wisły (Dz.U. 2016 poz. 1911)].

Zbiorniki wodne

W granicach Gminy Cyców znajdują się zbiorniki wodne:

- Jezioro Uściwierz - jezioro w południowo-wschodniej Polsce, w województwie lubelskim, w powiecie łęczyńskim, w Gminie Cyców, o powierzchni 284 ha, długości

2,4 km, szerokości 1,8 km oraz maksymalnej głębokości 6,6 m. Uściwierz to jezioro krasowe, bezodpływowe. Jezioro to stanowi jedną z części systemu Kanału Wieprz-Krzna. Uściwierz to największe jezioro Równiny Łęczyńsko-Włodawskiej.

- Jezioro Uściwierzek - położone jest na południe od Jeziora Uściwierz i ma powierzchnię około 7ha. Podlega ono silnemu zarastaniu.
- Jezioro Świerszczów - Leży na terenie Nadleśnictwa Chełm, florystyczny rezerwat przyrody znajdujący się w miejscowości Świerszczów w Gminie Cyców, w powiecie łęczyńskim, w województwie lubelskim. Powierzchnia 46,08 ha, rok utworzenia 1959
- Jezioro Głębokie - o powierzchni zwierciadła wody wynoszącej 11,4 ha, położone jest w obrębie Obniżenia Dorohuckiego. Maksymalna głębokość zbiornika wynosi 5,7 m, głębokość średnia 3,7 m. Jezioro połączone jest z rzeką Świniką rowem, który jest przeznaczony do odprowadzania nadmiaru wody w przypadku podniesienia zwierciadła wody w jeziorze o ponad metr powyżej stanów średnich. Zlewnia jeziora znajduje się w sąsiedztwie terenów przekształconych antropogenicznie – systemu melioracyjnego Kanału Wieprz-Krzna oraz terenów kopalni Bogdanka S.A.

6.4.2. Wody podziemne

W Gminie Cyców wody podziemne występują w utworach czwartorzędowych i kredowych.

Wody podziemne poziomu czwartorzędowego występują w porowych utworach piaszczysto - żwirowych o zróżnicowanej miąższości. Współczynnik filtracji tych warstw określony przy pomocy próbnych pompowań zawiera się w przedziale od 1,1 do 26,5 m/d. Wydajności studni czerpiących wodę z tego poziomu wynoszą od około 4 m³/h do około 55 m³/h. Zasilanie poziomu czwartorzędowego odbywa się poprzez infiltrację wód opadowych. Drenaż wód czwartorzędowych odbywa się poprzez rzekę Świnikę, sieć rowów melioracyjnych, a także przez ewapotranspirację w okresie wegetacyjnym. Udział ewapotranspiracji z drenażu jest istotny na obszarach o płytkim zwierciadle wody oraz na obszarach podmokłych. Zwierciadło wody w utworach czwartorzędowych występuje głównie na głębokości 2-5 m, a miejscami na głębokości 4-7 m.

Wody płytkiego poziomu wodonośnego występujące w utworach czwartorzędowych, z reguły nie spełniają norm dla wód przeznaczonych do spożycia, ze względu na zbyt dużą zawartość żelaza i manganu. Jest to naturalna cecha tych wód.

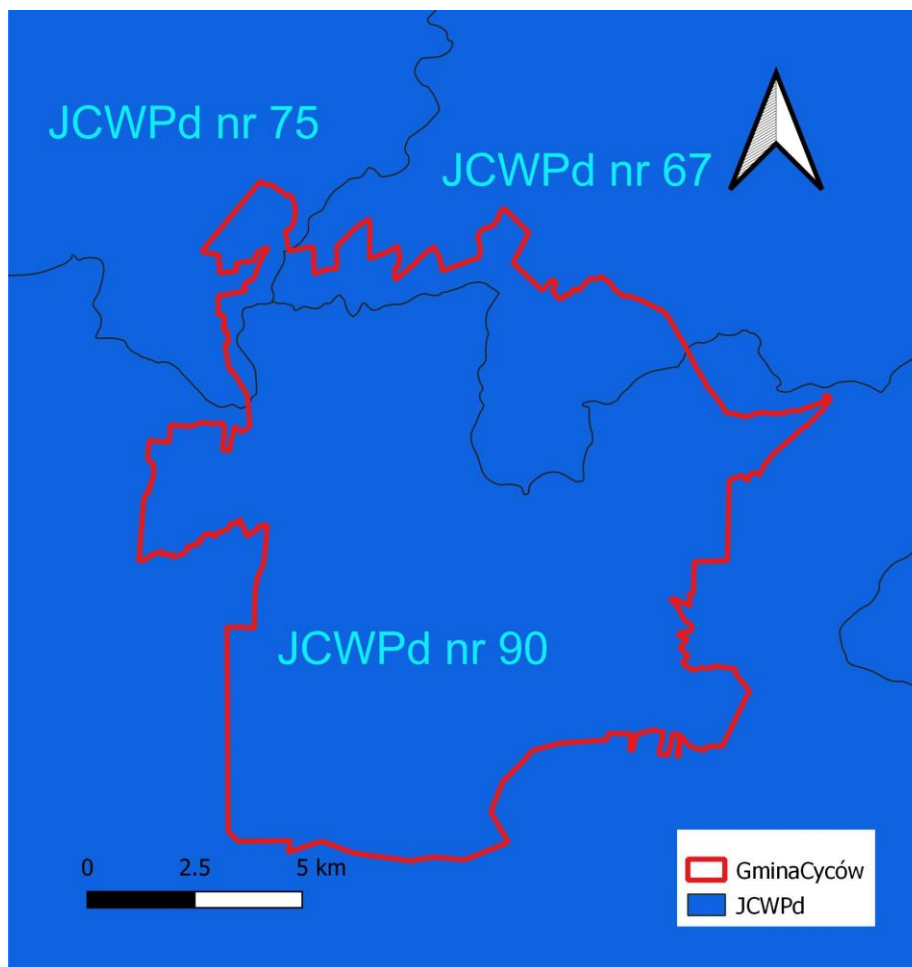
Wyższą jakością wód charakteryzuje się głębiej występujący poziom czwartorzędowy, występujący pod warstwą mułków i iłów zalegających na głębokości 15-30 m p.p.t.

Poziom czwartorzędowy o naporowym zwierciadle wody ujmowany jest przez studnie wiercone razem z głębiej występującymi wodami piętra kredowego.

Poziomy czwartorzędowy i kredowy wykazują łączność hydrauliczną tworząc jeden zbiornik wód podziemnych o charakterze szczelinowo – porowym. Na przeważającej części obszaru zwierciadła wód podziemnych obydwu poziomów stabilizują się na tym samym poziomie. Wyjątkiem są miejsca lokalnego występowania warstw utworów nieprzepuszczalnych, napinających zwierciadło wód podziemnych poziomu kredowego.

Wody podziemne poziomu kredowego występują w szczelinach margli kredowych. Zwierciadło wody kredowego poziomu wodonośnego stabilizuje się głównie na głębokości od 5 do 10 m, a w obrębie guzów kredowych na głębokości nieco większej. Poziom kredowy zasilany jest poprzez infiltrację wód opadowych. Studnie czerpią wodę z głębokości od 30 do 80 m p.p.t. oraz osiągają wydajność do 60 m³/h. Jakość wód podziemnych poziomu kredowego jest wysoka.

Na podstawie kryterium hydrodynamicznego, uwzględniającego system krążenia wód podziemnych, wyodrębniono jednostki hydrogeologiczne – jednolite części wód podziemnych (JCWPd). Według podziału na jednolite części wód podziemnych Gmina Cyców znajduje się w obrębie trzech jednostek: JCWPd 90, JCWPd 67 i JCWPd 75. Jej lokalizacja została przedstawiona na rysunku nr 5.



Rysunek 5 Lokalizacja JCWPd na terenie Gminy Cyców

Źródło: opracowanie własne na podstawie danych udostępnionych przez GDOŚ

Tabela 12 Ocena stanu JCWPd

Identyfikator UE	Nazwa JCWPd	Ocena stanu ilościowego	Ocena stanu chemicznego	Ocena ryzyka
PLGW200090	90	dobry	dobry	Niezagrożona
PLGW200067	67	dobry	dobry	Niezagrożona
PLGW200075	75	dobry	słaby	Zagrożona

Źródło WIOŚ Lublin

Celem środowiskowym dla JCWPd jest dobry stan ilościowy i chemiczny.

Inwestycje, zrealizowane na terenie Gminy Cyców, nie oddziaływały negatywnie na cele środowiskowe przypisane JCWPd. W roku 2017 wody JCWPd 90 nie były badane. Monitoring diagnostyczny, prowadzony w roku 2016 wskazuje, że w obrębie JCWPd 90 występują wody o dobrym stanie chemicznym. Zasoby wód podziemnych w obrębie JCWPd 90, dostępne do zagospodarowania, wynoszą 675 140 m³/d. Zasoby są wykorzystywane w ok. 11,8%. Jak wskazują powyższe dane cel środowiskowy dla JCWPd 90 został osiągnięty.

Zgodnie z Planem gospodarowania wodami na obszarze dorzecza Wisły (Dz. U. 2016 poz. 1911) JCWPd 90 jest obszarem przeznaczonym do poboru wody w celu zaopatrzenia ludności w wodę. Dla JCWPd ujmowanych na potrzeby zaopatrzenia ludności w wodę przeznaczoną do spożycia, przypisano dodatkowy cel środowiskowy, którym jest utrzymanie stałych wartości wskaźników fizykochemicznych wód przeznaczonych do spożycia, aby zapobiec konieczności modyfikacji procesów uzdatniania wód lub wprowadzeniu uzdatniania wód podziemnych na ujęciach wód podziemnych.

Gmina Cyców leży w obrębie Głównego Zbiornika Wód Podziemnych (GZWP) nr 407 – Niecka Lubelska (Chełm – Zamość), który pełni funkcję polegającą na zachowaniu niezbędnych zasobów wód podziemnych o dobrej jakości. Szacunkowe zasoby dyspozycyjne wynoszą 1 127,5 tys. m³/d.

Tabela 13 Analiza SWOT obszar interwencji – wody powierzchniowe i podziemne

Mocne strony (czynniki wewnętrzne)	Słabe strony (czynniki wewnętrzne)
<ul style="list-style-type: none"> • duża zasobność w wody podziemne, • wysoka jakość wód podziemnych z zasobu kredowego poziomu wodonośnego, • istnienie zbiorników mających charakter rekreacyjny. 	<ul style="list-style-type: none"> • niezadowalająca jakość wód powierzchniowych, • zagrożenie suszą glebową i hydrologiczną (niżówki).
Szanse (czynniki zewnętrzne)	Zagrożenia (czynniki zewnętrzne)
<ul style="list-style-type: none"> • świadomość potrzeb utrzymania zdolności retencyjnej. 	<ul style="list-style-type: none"> • duży udział obszarów podatnych na zagrożenia antropopresją w granicach GZWP, • - przypadki nielegalnego odprowadzania ścieków do wód lub do ziemi, • brak separatorów ropopochodnych na placach i parkingach.

Źródło: opracowanie własne

Ocena potrzeby realizacji celów rekomendowanych w Wytocznych MŚ

Tabela 14 Cele rekomendowane w Wytocznych MŚ w kontekście potrzeb wynikających z oceny stanu w obszarze interwencji gospodarowanie wodami – Ocena

Rekomendowany cel	Zasadność realizacji celu wynikająca z oceny stanu TAK/NIE
Gospodarowanie wodami dla ochrony przed: powodzią, suszą i deficytem wody	TAK
Minimalizacja ryzyka powodziowego	NIE
Ochrona i zrównoważone gospodarowanie zasobami wodnymi	TAK
Optymalizacja zużycia wody	TAK
Poprawa skuteczności zaopatrzenia w wodę	TAK
Dążenie do osiągnięcia dobrego stanu wód	TAK
Ograniczenie odpływu biogenów z terenów rolniczych	NIE

Źródło: opracowanie własne

6.5 GOSPODARKA WODNO – ŚCIEKOWA

Gmina Cyców prowadzi działalność w zakresie zbiorowego zaopatrzenia w wodę i zbiorowego odprowadzania ścieków. Gmina Cyców wykonuje działalność usługową dla potrzeb gospodarstw domowych, przemysłu, przedsiębiorstw, instytucji i obiektów użyteczności publicznej z zakresu:

- wydobywania i dostarczania wody,
- odprowadzania i oczyszczania ścieków,

Gospodarka wodna

W 2016 roku Gmina Cyców realizowała projekt z działania 6.4. Gospodarka wodno-ściekowa. Zadanie polegało na przebudowie stacji wodociągowej w miejscowości Cyców. Projekt zakładał zaadaptowanie istniejącego budynku stacji wodociągowej na potrzeby wodociągu wiejskiego tak by spełniał wymagania technologiczne. Modernizacja budynku polegała na adaptacji jednego z pomieszczeń na chlorownię, wykonanie nowej konstrukcji dachu, ociepleniu stropu i ścian zgodnie z nowymi warunkami technicznymi jakim powinny odpowiadać budynki i ich usytuowanie, a także na wymianie stolarki i innych robotach wykończeniowych. Prowadzone były prace remontowe w obrębie użytkowanego budynku hydroforni zlokalizowanego na działce nr 133 w Cyców.

Głównym celem projektu była poprawa jakości dostarczanych wód na cele socjalno – bytowe poprzez modernizację istniejącej infrastruktury dostarczania wody w Gminie Cyców.

Zakres projektu obejmował:

- 1) ujęcie wody – studnie – zakłada się modernizację istniejących studni oraz wymianę pomp głębinowych na bardziej energooszczędne;
- 2) budynek SUW z wyposażeniem – planowane są prace modernizacyjne, m.in. wykonanie izolacji termicznej budynku, wymiana dachu, posadzek itp., jak również modernizację bądź wymianę urządzeń umożliwiających skuteczne uzdatnianie wody;
- 3) zbiornik wodociągowy – zaplanowano zbiornik wodociągowy żelbetowy 150 m³
- 4) rurociągi międzyobiektywne – wykonane zostaną rurociągi technologiczne wewnętrzne i zewnętrzne ze stali nierdzewnej
- 5) kanalizacja zewnętrzna – dotyczy wpięcia wód opadowych z obu zbiorników – studni nr 1 i studni nr 2 do istniejącej sieci kanalizacyjnej znajdującej się w granicach przedmiotowej działki
- 6) ogrodzenie – planuje się rozbiórkę istniejącego ogrodzenia ujęcia wody i wykonanie nowego
- 7) obsianie trawników – planowane jest uzupełnienie zieleni istniejącej
- 8) drogi i chodniki wewnętrzne – utwardzenie dróg na terenie SUW

9) drogi zewnętrzne (niekwalifikowane) – fragment drogi dojazdowej do SUW

10) obsługa geodezyjna i wykonanie analiz wody

11) dokumentacja techniczna

12) nadzór inwestorski

13) promocja projektu

14) studium wykonalności Kluczowe rezultaty projektu zgodnie ze wskaźnikami rezultatu:

Przewidywana liczba osób korzystających z ulepszonych zaopatrzenia w wodę: 3168. W ramach projektu modernizacji stacji uzdatniania wody w Cycowie nastąpiła poprawa jakości dostarczanej wody dla 3168 osób obsługiwanych przez SUW.

Źródłem zaopatrzenia w wodę Gminy Cyców są trzy komunalne ujęcia wody znajdujące się w Cycowie (zaopatrywane miejscowości: Cyców, Cyców Kolonia Druga, Wólka Cycowska, Podgłębokie, Głębokie, Biesiadki), Ludwinowie (zaopatrywane miejscowości: Ludwinów, Stawek, Sewerynów, Nowy Streczyn, Stary Streczyn, Adamów, Barki, Bekiesza (część), Malinówka) i Świerszczowie (zaopatrywane miejscowości: Świerszczów, Swierszczów Kolonia, Ostrówek Podyski, Garbatówka, Kolonia Garbatówka, Wólka Nadrybska, Kopina, Zaróbka, Małków, Janowica, Stefanów, Zgórze, Bekiesza (część), Szczupak, Nadrybie Wieś (kilka gospodarstw z Gminy Puchaczów)). Największym z nich jest ujęcie wody w Cycowie składające się z dwóch studni wierconych o wydajności 51,6 m³/h (głębokość studni 55 m) oraz 60 m³/h (głębokość 70 m), a ponadto stacji uzdatniania wody oraz pompowni. Studnie pracują naprzemiennie. W Ludwinowie woda ujmowana jest za pomocą jednej studni głębinowej o głębokości 80 m i wydajności eksploatacyjnej Q=36 m³/h, natomiast w Świerszczowie wodę ujmuje się w dwóch studniach, z których eksploatowana jest studnia nr 2, a studnia nr 1 stanowi studnię awaryjną. Studnia SW1 o głębokości 65 m i wydajności 30 m³/h, studnia SW2 o głębokości 70 m i wydajności 32 m³/h.

Teren Gminy zwodociągowany jest w ponad 90%. W Gminie istnieją wodociągi grupowe o łącznej długości 216,97 km, do których podłączonych jest 2 231 przyłączy. Zgodnie z Decyzją z dnia 01.04.2015 r. znak OS. 6341.14.3.2015 wydaną przez Starostę Łęczyńskiego ujęcie „Cyców” w miejscowości Cyców posiada pozwolenie wodnoprawne na pobór wód podziemnych w następujących ilościach:

$$- Q_{h \max} = 50,0 \text{ m}^3/\text{h}$$

$$- Q_{d \text{ śr}} = 630,0 \text{ m}^3/\text{d}$$

$$- Q_{d \max} = 740,0 \text{ m}^3/\text{d}$$

$$- Q_{r \max} = 24500,0 \text{ m}^3/\text{rok}$$

Zgodnie z Decyzją z dnia 20.10.2017 r. znak OS. 6341.40.6.2017 wydaną przez Starostę Łęczyńskiego ujęcie w miejscowości Ludwinów posiada pozwolenie wodnoprawne na pobór wód podziemnych w następujących ilościach:

$$- Q_{h \max} = 36,0 \text{ m}^3/\text{h}$$

$$- Q_{d \text{ śr}} = 720,0 \text{ m}^3/\text{d}$$

$$- Q_{r \max} = 26800,0 \text{ m}^3/\text{rok}$$

Zgodnie z Decyzją z dnia 04.10.2017 r. znak OS. 6341.41.5.2017 wydaną przez Starostę Łęczyńskiego ujęcie w miejscowości Świerszczów posiada pozwolenie wodnoprawne na pobór wód podziemnych w następujących ilościach:

$$- Q_{h \max} = 32,0 \text{ m}^3/\text{h}$$

$$- Q_{d \text{ śr}} = 720,0 \text{ m}^3/\text{d}$$

$$- Q_{r \max} = 26800,0 \text{ m}^3/\text{rok}$$

Wszystkie powyższe ujęcia mają wyznaczone strefy ochrony bezpośredniej, nie wyznaczono stref ochrony pośredniej. Zgodnie z ustawą z dnia 20 lipca 2017 r. Prawo wodne (Dz. U. z 2021r., poz. 2233 z późn. zm.) właściciele ujęć wody, dla których nie ustanowiono strefy ochronnej obejmującej teren ochrony pośredniej, zostali zobligowani do przedłożenia wniosku o ustanowienie stref ochronnych, obejmujących teren ochrony bezpośredniej oraz teren ochrony pośredniej. O konieczności jej wyznaczenia stanowić będzie tzw. analiza ryzyka, sporządzana przez właściciela ujęcia. Analiza ma obejmować ocenę zagrożeń zdrowotnych dla ujmowanej wody, przy uwzględnieniu czynników mogących mieć negatywny wpływ na jej jakość. Jeżeli z analizy ryzyka wynikać będzie konieczność wyznaczenia stref ochronnych, to obowiązek ten powinien być zrealizowany w terminie 3 lat od dnia wejścia w życie nowego Prawa wodnego.

Strefę ochronną obejmującą zarówno teren ochrony bezpośredniej i teren ochrony pośredniej ustanawia wojewoda, w drodze aktu prawa miejscowego. Projekt aktu prawa miejscowego, ustanawiającego strefę ochronną obejmującą zarówno teren ochrony bezpośredniej i teren ochrony pośredniej, podlega uzgodnieniu z Wodami Polskimi.

Na terenie Gminy Cyców z sieci wodociągowej korzysta 97,2% mieszkańców (GUS).

Gospodarka ściekowa

Gmina Cyców posiada sieć kanalizacyjną o długości 20,40 km, na którą składa się 413 przyłączy. Wskaźnik skanalizowania Gminy wynosi ok. 17,6%. Skanalizowane są miejscowości Cyców i Wólka Cycowska (osiedle domów jednorodzinnych), a także Kopina, Świerszczów, Świerszczów-Kolonia, Podgłębokie.

Rozwój kanalizacji w Gminie znacznie odbiega od przyrostu sieci wodociągowej i w związku z tym działania w zakresie budowy infrastruktury kanalizacyjnej powinny ulec

zintensyfikowaniu w najbliższej perspektywie. W Gminie Cyców znajdują się 4 oczyszczalnie ścieków, w tym 1 wymaga modernizacji (Wólka Cycowska):

- Cyców – oczyszczalnia mechaniczno – biologiczna gminna, o przepustowości 150 m³/d, zmodernizowana w 2021r. Odbiornikiem oczyszczonych ścieków jest rzeka Świnka;
- Oczyszczalnia przy Państwowym Młodzieżowym Ośrodku Wychowawczym w Podgłębokim – oczyszczalnia kontenerowa o przepustowości 30 m³/d, wybudowana w roku 1987;
- Wólka Cycowska – oczyszczalnia kontenerowa o przepustowości 50 m³/d, wybudowana w roku 1987;
- Kopina- oczyszczalnia mechaniczno- biologiczna o przepustowości 160 m³/d

Na terenie Gminy budowane są przydomowe oczyszczalnie ścieków, szczególnie na terenach o zabudowie rozproszonej. Pierwsze tego typu urządzenia zainstalowano w miejscowościach Janowica i Wólka Cycowska. Według stanu na koniec 2021 r. w Gminie wybudowano 178 przydomowych oczyszczalni ścieków.

Tabela 15 Analiza SWOT, obszar interwencji – gospodarka wodno – ściekowa

Mocne strony (czynniki wewnętrzne)	Słabe strony (czynniki wewnętrzne)
<ul style="list-style-type: none"> • duża świadomość mieszkańców na temat potrzeb oszczędzania wody oraz ochrony wód na terenie miasta, • stały monitoring wód powierzchniowych i podziemnych na terenie miasta. 	<ul style="list-style-type: none"> • obecność zbiorników bezodpływowych w obrębie słabo izolowanego GZWP.
SZANSE (czynniki zewnętrzne)	ZAGROŻENIA (czynniki zewnętrzne)
<ul style="list-style-type: none"> • dotacje do wykonania przyłączy kanalizacyjnych, • edukacja oraz propagowanie zachowań motywujących ludność do oszczędzania wody. 	<ul style="list-style-type: none"> • niezadowalająca sytuacja ekonomiczna gospodarstw ograniczająca partycypowanie w kosztach działań prośrodowiskowych.

Źródło: opracowanie własne

Ocena potrzeby realizacji celów rekomendowanych w Wytocznych MŚ

Tabela 16 Cele rekomendowane w Wytocznych MŚ w kontekście potrzeb wynikających z oceny stanu w obszarze interwencji gospodarka wodno-ściekowa – Ocena

Rekomendowany cel	Zasadność realizacji celu wynikająca z oceny stanu TAK/NIE
Zapewnienie dostępu do czystej wody dla społeczeństwa i gospodarki	TAK
Poprawa jakości wód powierzchniowych i podziemnych	TAK
Rozbudowa infrastruktury oczyszczania ścieków, w tym realizacja programów sanitacji	TAK

Źródło: opracowanie własne

6.6 ZASOBY GEOLOGICZNE

Teren Gminy jest bogaty w złoża węgla kamiennego należące do Lubelskiego Zagłębia Węglowego (LZW). W obrębie LZW wydzielono udokumentowane złoża węgla kamiennego o łącznych zasobach bilansowych 11 660,95 mln ton, co stanowi ok. 18 % zasobów krajowych (Bilans zasobów kopalin...2019 r.). Złoża częściowo są położone na terenach prawnie chronionych (Poleski i Chełmski Obszar Chronionego Krajobrazu).

Eksploatowane pokłady węgla kamiennego na terenie Gminy Cyców zalegają w kompleksie skał z okresu górnego karbonu (westfal) i są związane z kompleksem skał tzw. warstw lubelskich. Strop warstw lubelskich zalega na średniej głębokości około 700 m, a spąg na głębokości powyżej 1000 m. W obrębie pokładów występuje 12 do 18 układów węgla o miąższości od 0,8 do 2,4 m, sporadycznie do 3,4 m. Pokłady te są pokładami cienkimi, a trzy do pięciu z nich są pokładami średniej miąższości. Jakość węgla to typ 31-33 (płomienne gazowo-płomienne i gazowe), które stanowią około 84% zasobów bilansowych złóż LZW. Wartość opałowa średnia dla węgla tych pokładów to 26443 KJ/kg.

Gmina Cyców w całości jest położona w obrębie udokumentowanych złóż węgla kamiennego w ramach Lubelskiego Zagłębia Węglowego („Bogdanka”, „Orzechów”, „Lublin”, „LZW-K3”, „Sawin”). W ostatnich latach zostały rozszerzone obszary górnicze złóż „Bogdanka” oraz „LZW– K-3”, a także zasięgi ich terenów górniczych.

Złoże „Lublin K-3” ma powierzchnię 1461 ha i zasoby geologiczne oszacowane na 129 950 tys. ton.

Złoże „Lublin K-9” ma powierzchnię 3074,6 ha i zasoby geologiczne oszacowane na 400 023 tys. ton. Decyzja Ministra Środowiska Nr 5/2009 z 2009 r., zatwierdziła łączną powierzchnię Obszaru Górniczego „Puchaczów V” wynoszącą ok. 73,36 km² i terenu górniczego wynoszącą 86,64 km² gruntów. Grunty te położone są w granicach administracyjnych Gmin: Puchaczów, Cyców i Ludwin.

Minister Środowiska wydał w 2014 r. decyzję (Dec. Nr 3/2014), która ustanowiła lokalizację Obszaru Górniczego „Stręczyn”, o powierzchni 9,38 km² wraz z terenem górniczym o powierzchni 12,86 km² gruntów, z czego ok. 99,5% znajduje się w obrębie Gminy Cyców.

W dniu 20 grudnia 2019 r. Minister Klimatu udzielił na rzecz Lubelskiego Węgla „Bogdanka” S.A. koncesję nr 10/2019 na wydobywanie węgla kamiennego ze złóż „Lubelskie Zagłębie Węglowe – obszar K-6 i K-7”.

W obrębie powyższych obszarów górniczych została udzielona koncesja wydobywcza węgla kamiennego dla L. W. „Bogdanka” S. A. Terminy ważności koncesji to 31.12.2031 r. dla O.G. Puchaczów V i 01.07.2046 r. dla O.G. Stręczyn. Szacowana powierzchnia jaką zajmują powyższe obszary górnicze w obrębie Gminy Cyców wynosi

około 30,25 km². Grunty te położone są w miejscowościach: Barki, Janowica, Malinówka, Nowy Stręczyn, Podgłębokie, Stefanów.

Ww. dane zostały uzyskane ze Studium uwarunkowań i kierunków zagospodarowania przestrzennego Gminy Cyców, czerwiec 2019r.

Tereny zachodniej części Gminy Cyców położone w obrębie obszarów górniczych OG „Puchaczów V” i OG „Stręczyn” i terenów górniczych wskutek prowadzonej przez spółkę Lubelski Węgiel „BOGDANKA” S.A. eksploatacji węgla ulegają obniżeniu w wyniku osiadania terenu, a na powierzchni terenu powstają zbiorniki wodne.

Zakres i zasięg, oraz prognoza osiadania powierzchni terenu zostały przedstawione na dwóch mapach opracowanych w kopalni Lubelski Węgiel „BOGDANKA” S.A. w oparciu o pomiary miernicze wykonane jesienią roku 2019. Pierwsza mapa przedstawia aktualny stan osiadania terenu jesienią roku 2019, druga mapa przedstawia prognozowane osiadanie terenu w okresie od roku 2020 do roku 2024. Największe obniżenia (osiadania) terenu nastąpiły w obrębie Gminy Cyców w miejscowościach najbardziej wysuniętych w kierunku zachodnim, to jest na terenie miejscowości Stefanów, położonych w niewielkim oddaleniu od miejscowości Nadrybie-Wieś, w Gminie Puchaczów, gdzie wystąpiły maksymalne osiadania terenu. W tym rejonie maksymalne osiadanie powierzchni terenu w jesieni 2019 roku wynosiło 6 metrów poniżej stanu pierwotnego. Minimalne osiadanie powierzchni terenu występuje przy wschodniej granicy obszaru górniczego „Puchaczów V”, na wschód od miejscowości Janowiec i wynosi 0,3 m p.p.t.

Prognozowane obniżenia na lata 2020 – 2024 w tym rejonie sięgają do wschodnie granicy obszaru i terenu górniczego będą wynosiły 0,1 m p.p.t.

Drugi rejon w którym wystąpiły obniżenia terenu w granicach Gminy Cyców to rejon miejscowości Głębokie i jeziora Głębokie, przekraczające na południu aż do północnej granicy obszar górniczy „Stręczyn”. Obniżenia te osiągnęły wartość od 0,3 m p.p.t. do 1,5 m p.p.t. natomiast na lata 2020-2024 prognozowane jest osiadanie, które przekroczy północną granicę Obszaru Górniczego „Stręczyn” jak również obejmie południowe tereny Obszaru Górniczego „Puchaczów V”.

Osiadanie w tych rejonach osiągnie wartość od 0,1 m do 5 m obejmujące większe tereny niż były pomierzone w roku 2019.

Na obszarach, na których występuje osiadanie terenu powstają zbiorniki wodne wypełnione przez wody podziemne i wody opadowe.

Obecnie powstające oddzielne zbiorniki wodne w przyszłości mogą się połączyć i utworzyć jeden zbiornik wodny obejmujący cały obszar, na którym prowadzona była eksploatacją węgla, z wyspami na filarach powierzchni., na których były zlokalizowane szyby wydobywcze i wentylacyjne oraz zwałowiska urobku kopalnianego.

Na obszarze Gminy Cyców udokumentowano 3 złoża surowców pospolitych będących kruszywem naturalnym, których łączne zasoby wynoszą 22 344,67 tyś. Ton (złoża piasków: „Stręczyn Stary”, „Malinówka II” i „Świerszczów”).

Największym złożem jest „Stręczyn Stary”, który ma powierzchnię 58,9 ha i znajduje się w południowej części Gminy, obejmując wał akumulacji fluwioglacjalnej i ciągnąc się w rejonie Strączyna Starego i Adamowa. Warunki eksploatacji złoża pod kątem geologiczno-górnictwem nie są korzystne z powodu niemal całkowitego zawodnienia złoża, dużego zróżnicowania stropu, spągu i miąższości złoża, a także miąższości nadkładu. Piasek pochodzący z tego złoża używany jest do produkcji zapraw budowlanych, także jako piaski nieklasyfikowane do betonu i kruszywa drogowego. Zgodnie z obowiązującymi normami wymaga uszlachetnienia (płukanie). Złoże jest nieeksploatowane, a teren pokrywają grunty orne III, V, VI, klasy bonitacyjnej. Kolejnym złożem jest „Malinówka II” o powierzchni 2,4 ha, które leży w zachodniej części Gminy i sąsiaduje bezpośrednio, z wyeksploatowanym złożem „Malinówka”, obecnie zrehabilitowanym. Złoże „Malinówka II” jest eksploatowane. Piaski znajdują zastosowanie w drogownictwie i budownictwie jako piaski do produkcji mieszanek betonowych i jako kruszywa do podbudów z gruntów stabilizowanych cementem do budowy nasypów. Warunki eksploatacji złoża pod kątem geologiczno-górnictwem są korzystne.

W rejonie miejscowości Garbatówka i Świerszczów odbywała się eksploatacja glin zwałowych na potrzeby działających tam cegielni. Eksploatacja nie jest kontynuowana z powodu znacznego wyczerpania zasobów złóż (nieudokumentowanych) oraz niskiej jakości surowca. Cegielnie są nieczynne, wyrobiska wymagają rekultywacji.

W obrębie Gminy Cyców występują niewielkie wyrobiska piasku eksploatowane na potrzeby lokalnej ludności. Wyrobiska po wydobyciu piasku w miejscowościach Malinówka i Podgłębokie zostały zrehabilitowane zgodnie z obowiązującymi wymogami ochrony środowiska.

Ww. dane zostały uzyskane ze Studium uwarunkowań i kierunków zagospodarowania przestrzennego Gminy Cyców, czerwiec 2019r.

Tabela 17 Analiza SWOT, obszar interwencji – zasoby geologiczne

Mocne strony (czynniki wewnętrzne)	Słabe strony (czynniki wewnętrzne)
<ul style="list-style-type: none"> występowanie surowców wysokiej jakości, wysoka świadomość Spółki Akcyjnej Lubelski Węgiel „BOGDANKA” dotycząca zagrożeń dla środowiska związanych z eksploatacją złóż węgla kamiennego 	<ul style="list-style-type: none"> na terenie Gminy nie prowadzi się prac związanych z eksploatacją złóż kopalin pospolitych.
Szanse (czynniki zewnętrzne)	Zagrożenia (czynniki zewnętrzne)
<ul style="list-style-type: none"> świadomość zagrożeń dla środowiska wynikających z eksploatacji kopalin. 	<ul style="list-style-type: none"> rosnące zapotrzebowanie na surowce mineralne. rozszerzający się zakres eksploatacji złóż węgla kamiennego w obrębie Gminy Cyców

Źródło: opracowanie własne

Ocena potrzeby realizacji celów rekomendowanych w Wytocznych MŚ

Tabela 18 Cele rekomendowane w Wytocznych MŚ w kontekście potrzeb wynikających

Rekomendowany cel	Zasadność realizacji celu wynikająca z oceny stanu TAK/NIE
Ograniczanie presji środowiskowej wynikającej z zapotrzebowania na surowce mineralne.	TAK

z oceny stanu w obszarze interwencji – Ocena

Źródło: opracowanie własne

6.7 GLEBY

Charakterystyka obszaru przyszłej interwencji

Gleby na terenie Gminy Cyców zaliczane są do średnourodajnych. Wytworzyły się one na utworach kredowych, trzeciorzędowych oraz czwartorzędowych – plejstoceńskich z okresu zlodowacenia środkowopolskiego i zlodowaceń hercyńskich.

Użytki rolne stanowią 75,5% powierzchni Gminy Cyców. Charakterystyczny jest duży udział użytków zielonych, które zajmują aż 24,2% powierzchni Gminy. Grunty orne stanowią – 53,8% powierzchni gminy.

Tabela 19 Struktura użytkowania terenów Gminy Cyców

Grupa użytkowych gruntów	Rodzaj użytku gruntowego	Powierzchnia [ha]
Grunty zabudowane i zurbanizowane	Tereny mieszkaniowe	44
	Tereny przemysłowe	32
	Inne tereny zabudowane	41
	Zurbanizowane tereny niezabudowane	0
	Tereny rekreacyjno - wypoczynkowe	3
	Użytki kopalne	0
	Tereny komunikacyjne	489
Użytki rolne	Grunty orne	6865
	sady	138
	Łąki trwałe	2686
	Pastwiska trwałe	1211
	Grunty rolne zabudowane	339
	Grunty pod rowami	190
	Grunty pod stawami	6
Grunty leśne oraz zadrzewione i zakrzaczone	Lasy	1716
	Grunty zadrzewione i zakrzaczone	508
Grunty pod wodami	Powierzchniowymi płynącymi	17
	Powierzchniowymi stojącymi	223

Źródło: Studium uwarunkowań i kierunków zagospodarowania przestrzennego Gminy Cyców, czerwiec 2019r.

Na obszarze gminy występują gleby wysokich klas bonitacyjnych III, IV, V i VI w udziale:

- klasa III a zajmuje 3,6% powierzchni gruntów ornych
- klasa III b zajmuje 19,6% powierzchni gruntów ornych
- klasa IV a zajmuje 29,0% powierzchni gruntów ornych
- klasa IV b zajmuje 24,3% powierzchni gruntów ornych
- klasa V zajmuje 18,1% powierzchni gruntów ornych
- klasa VI a zajmuje 5,3% powierzchni gruntów ornych
- klasa VI z zajmuje 0,1% powierzchni gruntów ornych

Tabela 20 Analiza SWOT, obszar interwencji – gleby

Mocne strony (czynniki wewnętrzne)	Słabe strony (czynniki wewnętrzne)
<ul style="list-style-type: none"> • warunki klimatyczne sprzyjające rolnictwu, • wdrażane w zakładach przemysłowych przyjazne dla środowiska technologie. 	<ul style="list-style-type: none"> • wypieranie produkcji rolnej przez inne inwestycje, • presja urbanistyczna powodująca zmiany w strukturze użytkowania gruntów.
Szanse (czynniki zewnętrzne)	Zagrożenia (czynniki zewnętrzne)
<ul style="list-style-type: none"> • poprawa jakości gleb związana ze zmniejszeniem zanieczyszczenia powietrza na terenie gminy, • rosnące zainteresowanie konsumentów tzw. zdrową żywnością i jej pochodzeniem. 	<ul style="list-style-type: none"> • zanieczyszczenie gleb pochodzące z emisji środków transportu.

Źródło: opracowanie własne

Tabela 21 Cele rekomendowane w Wytycznych MŚ w kontekście potrzeb wynikających z oceny stanu w obszarze interwencji – Ocena

Źródło: opracowanie własne

Rekomendowany cel	Zasadność realizacji celu wynikająca z oceny stanu TAK/NIE
Ochrona i zapewnienie właściwego sposobu użytkowania powierzchni ziemi.	TAK

6.8 GOSPODARKA ODPADAMI I ZAPOBIEGANIE POWSTAWANIU ODPADÓW

Typowymi rodzajami odpadów, jakie powstają na terenie Gminy Cyców są odpady komunalne, w tym: zmieszane i selektywnie zbierane, wielkogabarytowe, odpady ulegające biodegradacji pochodzące z pielęgnacji terenów zielonych, odpady niebezpieczne takie jak: baterie, akumulatory, świetlówki, detergenty, leki, oleje, zużyte urządzenia elektryczne i elektroniczne, itp.

Gmina Cyców według podziału zawartego w Planie Gospodarki Odpadami dla Województwa Lubelskiego 2022 należy do Regionu Centralno-Wschodniego dla którego regionalną instalacją przetwarzania odpadów jest Zakład Zagospodarowania Odpadami we Włodawie i właśnie tam w głównej mierze trafia strumień odpadów komunalnych z terenu

Gminy. Mieszkańcy zaopatrzeni są w 1300 pojemników na śmieci o pojemności 240 l. Wywóz odpadów zorganizowany jest poprzez cykliczne kursy samochodu-śmieciarki i odbiór odpadów z pojemników indywidualnych gospodarstw domowych, przez firmę posiadającą odpowiednie pozwolenia i zaplecze techniczne. Wcześniej Gmina Cyców użytkowała składowiska odpadów w Wólce Cycowskiej, które było zlokalizowane na terenie Chełmskiego Obszaru Chronionego Krajobrazu, około 400 m na północ od koryta rzeki Świnki, której dolina stanowi korytarz ekologiczny. Składowisko to zostało zamknięte.

Gospodarka odpadami komunalnymi prowadzona jest zgodnie z zapisami Uchwały nr XXIV/221/21 Rady Gminy Cyców z dnia 14 października 2021 roku, dotyczącej szczegółowego sposobu i zakresu świadczenia usług w zakresie odbierania odpadów komunalnych od właścicieli nieruchomości i zagospodarowania tych odpadów w zamian za uiszczoną przez właściciela nieruchomości opłatę za gospodarowanie odpadami komunalnymi na terenie Gminy Cyców.

Odpieranie zmieszanych odpadów komunalnych od właścicieli nieruchomości prowadzone jest raz na tydzień (od właścicieli nieruchomości zamieszkałych, w zabudowie wielorodzinnej) i raz w miesiącu (dla właścicieli nieruchomości zamieszkałych w zabudowie jednorodzinnej).

Odbieranie odpadów selektywnych od właścicieli nieruchomości prowadzone jest raz na tydzień (od właścicieli nieruchomości zamieszkałych, w zabudowie wielorodzinnej) i raz na w miesiącu (dla właścicieli nieruchomości zamieszkałych w zabudowie jednorodzinnej).

Odpady zielone odbierane są co najmniej raz w miesiącu, z kolei odpady elektryczne i elektroniczne przekazywane są do punktu selektywnego zbierania odpadów komunalnych, który znajduje się na nieruchomości pod adresem: Cyców, ul Rolnicza 3.

Gmina Cyców jako gminna jednostka organizacyjna prowadząca na obszarze własnej gminy działalność w zakresie opróżniania zbiorników bezodpływowych i transportu nieczystości ciekłych, na zasadach określonych w poniższej ustawie nie ma obowiązku uzyskania zezwolenia o którym mowa w cyt. ustawie, jednak musi spełniać warunki wymagane przy udzielaniu takich zezwoleń (art. 7 ust. 5 ustawy z dnia 13 września 1996 r. o utrzymaniu czystości i porządku w gminach)

Wszystkie nieruchomości zamieszkałe na terenie Gminy są objęte systemem gospodarowania odpadami komunalnymi. W ramach swoich obowiązków właściciele zobowiązani są do zbierania powstałych odpadów zgodnie z wymaganiami określonymi w regulaminie utrzymania czystości i porządku w Gminie.

Program Ochrony Środowiska dla Gminy CYCÓW na lata 2022-2026

Tabela 22 Ewidencja udzielonych i cofniętych zezwoleń na prowadzenie działalności w zakresie opróżniania zbiorników bezodpływowych i transportu nieczystości ciekłych na terenie Gminy Cyców

Lp.	NAZWA FIRMY, ADRES	DATA WYDANIA ZEZWOLENIA	DATA WYGAŚNIĘCIA, COFNIĘCIA LUB ZMIANY ZEZWOLENIA	RODZAJ PROWADZONEJ DZIAŁALNOŚCI	Uwagi/zmiany
1.	WC Serwis Sp. z o.o. Spółka Komandytowa Ul. Szybowa 2 41-808 Zabrze	29.01.2018 r.	20.07.2022r.	opróżnianie zbiorników bezodpływowych przenośnych urządzeń sanitarnych oraz transport nieczystości ciekłych	03.12.2020r. dopisanie dodatkowego miejsca zrzutu nieczystości ciekłych
2.	Toi Toi Polska Sp. z o.o. Ul. Płochocińska 29 03-044 Warszawa	29.01.2018r.	24.01.2028r.	opróżnianie zbiorników bezodpływowych oraz transport nieczystości ciekłych	19.12.2018r. dopisanie dodatkowego miejsca zrzutu nieczystości ciekłych
3.	PIXI Spółka z Ograniczoną Odpowiedzialnością Spółka Komandytowa, 20-386 Lublin, ul. Strojnowskiego 25	07.01.2019r.	01.01.2029r.	opróżnianie zbiorników bezodpływowych przenośnych urządzeń sanitarnych oraz transport nieczystości ciekłych	
4.	Sylwester Świecak S-drive Ludwinów 14 21-070 Cyców	04.04.2019r.	03.04.2029r.	opróżnianie zbiorników bezodpływowych oraz transport nieczystości ciekłych	
5.	mToilet Sp. z o.o. ul. Toruńska 31 03-226 Warszawa	05.01.2021r.	04.01.2031r.	opróżnianie zbiorników bezodpływowych oraz transport	

				nieczystości ciekłych	
--	--	--	--	-----------------------	--

Usuwanie azbestu

Zgodnie z „Aktualizacją Programu usuwania wyrobów zawierających azbest dla Gminy Cyców na lata 2015-2032” usuwanie wyrobów zawierających azbest stanowi jedno z zadań samorządu terytorialnego. Głównym celem Programu jest wyeliminowanie negatywnych skutków zdrowotnych u mieszkańców gminy, spowodowanych azbestem oraz likwidacja oddziaływania azbestu na środowisko. Usuwanie wyrobów zawierających azbest prowadzone jest sukcesywnie w miarę napływających wniosków.

Wyroby zawierające azbest powinny zostać usunięte do 2032 roku.

Gmina przystąpiła do projektu pt. „System gospodarowania odpadami azbestowymi na terenie województwa lubelskiego”.

Wg danych na rok 2018 z 397 nieruchomości z terenu Gminy Cyców usunięto azbest. Na terenie Gminy Cyców łącznie zinwentaryzowano 7 178,862 Mg wyrobów zawierających azbest (płyty).

Ilości usuniętego azbestu z podziałem na lata:

2014r.- 130,037 Mg

2015r.- 103,923 Mg

2016r.- 195,575 Mg

2017r.- brak odbioru

2018r.- 114,150 Mg

2019r- 192,510

2020r – brak odbioru

2021r.- 288,285 Mg

Gmina Cyców przystąpił również do projektu pn. „System gospodarowania odpadami azbestowymi na terenie województwa lubelskiego” realizowany przez Urząd Marszałkowski Województwa Lubelskiego, współfinansowany ze środków Regionalnego Programu Operacyjnego Województwa Lubelskiego na lata 2014 - 2022. O przyznanie bezpłatnej usługi demontażu i odbioru wyrobów zawierających azbest mogą ubiegać się osoby fizyczne. Usługa obejmuje działania związane z demontażem, odbiorem, transportem oraz unieszkodliwieniem odpadów azbestowych.

Zapobieganie powstawaniu odpadów

Zapobieganie powstawaniu i zmniejszenie ilości wytwarzanych odpadów to główne i podstawowe cele w gospodarce odpadami. Zapobieganie powstawaniu odpadów jest najbardziej pożądaną i zdecydowanie najlepszą metodą gospodarowania, jako że brak odpadów oznacza brak problemów z nimi związanych, takich jak zbieranie, transport czy unieszkodliwianie. Unikanie powstawania odpadów wymaga wielu zmian od:

- producentów, np. na rzecz bardziej trwałych oraz naprawialnych produktów,
- handlowców i detalistów, np. sposób pakowania i promowania towarów,
- konsumentów, np. bardziej przemyślane decyzje zakupu towarów oraz wsparcie dla rynku wytworów recyklingu.

Ilość odpadów komunalnych wytwarzanych przez konsumentów można zmniejszyć poprzez:

- rozważne zakupy dostosowane do rzeczywistych potrzeb,
- kupowanie towarów bardziej trwałych i lepszej jakości (np. sprzętu elektronicznego, mebli),
- wypożyczanie zamiast kupowania przedmiotów rzadko używanych, (np. sprzętu, narzędzi, płyt, książek, zabawek),
- unikanie artykułów jednorazowych (np. golarek, długopisów, chusteczek, sztućców),
- promowanie napojów w butelkach zwrotnych,
- wybór produktów w dużych opakowaniach, a unikanie produktów zapakowanych w wiele warstw opakowań,
- używanie toreb wielokrotnego użytku,
- kompostowanie odpadów spożywczych, które mogą być wykorzystywane do nawożenia ogrodu lub roślin na balkonie – frakcja biodegradowalna (obecna technologia pozwala przechowywać kompost w sposób bezpieczny i nieuciążliwy).

Tabela 23 Analiza SWOT, obszar interwencji – odpady

Mocne strony (czynniki wewnętrzne)	Słabe strony (czynniki wewnętrzne)
<ul style="list-style-type: none"> • duża ilość odpadów zbierana selektywnie, • znaczna świadomość mieszkańców na temat gospodarki odpadami. 	<ul style="list-style-type: none"> • nie wszyscy mieszkańcy wiedzą, jak prawidłowo segregować odpady.
Szanse (czynniki zewnętrzne)	Zagrożenia (czynniki zewnętrzne)
<ul style="list-style-type: none"> • dostępne wsparcie finansowe przy usuwaniu i unieszkodliwianiu wyrobów zawierających azbest, • realizacja wytycznych zawartych w „Planie gospodarki odpadami dla województwa lubelskiego 2022”. 	<ul style="list-style-type: none"> • wysokie poziomy wymagań wynikających z Dyrektywy Odpadowej odpady opakowaniowe, wielkogabarytowe, remontowo-budowlane, odpady niebezpieczne wydzielone ze strumienia odpadów komunalnych).

Źródło: opracowanie własne

Ocena potrzeby realizacji celów rekomendowanych w Wytycznych MŚ

Tabela 24 Cele rekomendowane w Wytocznych MŚ w kontekście potrzeb wynikających z oceny stanu w obszarze interwencji gospodarka odpadami i zapobieganie powstawaniu odpadów – Ocena

Rekomendowany cel	Zasadność realizacji celu wynikająca z oceny stanu TAK/NIE
Racjonalne gospodarowanie odpadami zgodnie z hierarchią postępowania z odpadami, w tym zapobieganie powstawaniu odpadów i wykorzystanie ich na cele energetyczne.	TAK
Budowa infrastruktury do selektywnego zbierania odpadów komunalnych.	NIE
Budowa instalacji służących do odzysku (w tym recyklingu), termicznego przekształcania z odzyskiem energii oraz instalacji unieszkodliwiania odpadów.	TAK
Minimalizacja składowanych odpadów	TAK
Zredukowanie liczby nieefektywnych, lokalnych składowisk odpadów innych niż niebezpieczne i obojętne.	NIE
Zamykanie i rekultywacja składowisk odpadów komunalnych.	NIE
Gospodarowanie odpadami innymi niż komunalne.	NIE
Promowanie i wspieranie budowy sieci napraw i ponownego użycia.	TAK

Źródło: opracowanie własne

6.9 ZASOBY PRZYRODNICZE

Teren gminy Cyców odznacza się wysokimi walorami przyrodniczymi, w szczególności zaś w odniesieniu do ekosystemów wodno – torfowiskowych, które są najbardziej charakterystyczne w fizjografii gminy.

Obszary prawnie chronione zajmują ogólnie 7436 ha, czyli ponad 50% powierzchni Gminy. Poniżej przedstawiono krótką charakterystykę obszarów chronionych znajdujących się na terenie Gminy.

6.9.1. Ochrona biosfery

Z form ochrony przyrody w myśl Ustawy o ochronie przyrody z dnia 16 kwietnia 2004 r. (Dz. U. 2018, poz. 1614) na terenie Gminy Cyców znajdują się obszary Natura 2000, pomniki przyrody, park krajobrazowy, obszary chronionego krajobrazu

➤ Obszary, których ochrona wynika z Ustawy o ochronie przyrody

○ Obszary Natura 2000

Na terenie Gminy Cyców znajdują się trzy obszary chronione w sieci Natura 2000.

– PLH060009 Jezioro Uściwierskie

– PLH060033 Dobromyśl

– PLB060019 Polesie

Dla obszarów Natura 2000 celem środowiskowym jest właściwy stan ochrony siedlisk przyrodniczych i siedlisk gatunków, dla których ochrony wyznaczono obszar Natura 2000. Kierując się koniecznością utrzymania i przywracania do właściwego stanu ochrony chronionych siedlisk przyrodniczych i siedlisk gatunków, dla obszaru Natura 2000 opracowuje się plany zadań ochronnych (art. 28.1 ustawy Prawo ochrony środowiska (Dz. U. 2018, poz. 1614)).

Poniżej przedstawiono opis obszarów Natura 2000 (w oparciu o SDF) oraz wyznaczone cele środowiskowe.

- PLH060009 Jezioro Uściwierskie

Powierzchnia: 2065,6 ha

Opis: Jeziora Uściwierskie położone są w rejonie administracyjnym Lublina i Białej Podlaskiej, na Polesiu Zachodnim. Obszar ten charakteryzuje się wysokimi walorami przyrodniczymi. Wyróżnia się naturalnością środowiska oraz bogactwem unikalnej fauny i flory. Zespół Jezior Uściwierskich składa się z 8 płytkich jezior o charakterze eutroficznym, oraz torfowisk niskich i przejściowych otaczających jeziora, a także z niewielkich wzniesień użytkowanych rolniczo. Na pozostałej części terenu występują bagna, łąki i lasy liściaste. Jeziora położone są w górnej części zlewni rzeki Piwonii, częściowo na obszarze Parku Krajobrazowego Pojezierze Łęczyńskie. Obszar położony jest na terenie rezerwatu Biosfery Polesie Zachodnie, w bliskim sąsiedztwie Poleskiego Parku Narodowego i Krajobrazowego. W większości obszar nie jest chroniony. Jest to teren zróżnicowany biologicznie. Występuje tu 10 rodzajów siedlisk z I Dyrektywy Siedliskowej, m.in. starorzecza, łąki trzęślicowe, łąki użytkowane ekstensywnie, bory i lasy bagienne, a obszarem o wyjątkowej wartości przyrodniczej są torfowiska. Występuje tu wiele (do 30) gatunków ptaków chronionych na mocy dyrektywy ptasiej, m.in. żurawie. Ponadto spotkać tu można inne chronione w Europie gatunki zwierząt - bobra i wydrę, należąca do gryzoni smożkę, kumaka nizinnego, ryby - kozę, piskorza, różankę i strzeblę błotną oraz motyle - czerwończyka nieparka, modraszka teleiusa i modraszka nausitousa. Jest to ostoja dla ponad 900 gatunków roślin naczyniowych m.in. brzozy niskiej, w tym rzadkich i chronionych w Polsce gatunków.

- PLH060033 Dobromyśl

Powierzchnia 465,5 ha

Opis: Ostoja ta znajduje się na Polesiu Lubelskim. Obejmuje ona fragment zlewni rzeki Mogielnicy, wraz z gęstą siecią drobnych dopływów i zarastających rowów melioracyjnych o powierzchni ponad 460 ha. Prawie połowę powierzchni zajmują lasy, duży udział mają również łąki i pastwiska (prawie 30 procent). Na terenie znajduje się wiele zbiorników wodnych, zajmujących dawne wyrobiska potorfowe. Centrum obszaru zajęty jest przez

kompleks leśny, składający się ze zbiorowisk grądowych i borowych, które są miejscem przebywania żółwi błotnych (które występują na tym terenie w dość dużym zagęszczeniu, zlokalizowane jest bowiem tutaj jedno z najbogatszych legowisk w kraju). Jako legowiska, żółwie wykorzystują obrzeża terenu, gdzie znajdują się uprawy sosnowe. Do najbardziej wartościowych pod względem przyrodniczym jest występowanie na terenie żółwia błotnego (wpisanego do czerwonej księgi jako gatunek bardzo silnie zagrożony wyginięciem w kraju ze względu na małą populację). Na szczególną uwagę zasługuje również stoplamek krwisty, gatunek zagrożony, umieszczony w Polskiej Czerwonej Księdze. Odnotować możemy tutaj także występowanie strzebli przekopowej, ryby znajdującej się również w Polskiej Czerwonej Księdze, ze statusem gatunku bardzo zagrożonego wyginięciem. Na terenie ostoi stwierdzono występowanie 6 siedlisk z załącznika I dyrektywy siedliskowej i zajmują one ponad 27 procent terenu.

- PLB060019 Polesie

Powierzchnia: 18030.9 ha

Opis: Obszar obejmuje fragment zabagnionych równin z jeziorami (o różnych typach żyzności i w różnym stadium rozwoju) oraz torfowiskami. W podłożu, a także często w formie wzgórz ostańców, występują węglanowe skały krasowiejące, co warunkuje krasową lub termokrasową genezę zagłębień i zasadowy odczyn torfów. Lasy (bory mieszane, olsy i łągi) zajmują 34% powierzchni ostoi. Pozostałe tereny to pola - 24%, łąki i pastwiska - 28% lub nieużytki. Wody śródlądowe, stojące i płynące zajmują 7% obszaru. Mokradła poleskie (zachowane na ok. 6% terenu) zostały w latach 50-60-tych zmeliorowane (osuszone), a ciekii uregulowane. W okolicy miejscowości Stary Brus wykopano stawy rybne. Położenie wododziałowe obszaru ułatwia prowadzenie obecnie, w granicach Poleskiego Parku Narodowego, eksperymentalnych zabiegów przywracających naturalne uwilgocenie terenu. Na terenie ostoi występuje 28 gatunków ptaków lęgowych z Załącznika I Dyrektywy Ptasiej oraz 10 innych gatunków ptaków zagrożonych i cennych w skali Polski.

- Rezerwat przyrody
 - Jezioro Świerszczów-utworzony w roku 1959 na terenie Gminy.

Rezerwat tworzy się w celu zachowania ze względów naukowych i dydaktycznych jeziora typu eutroficznego i wielu rzadkich roślin reliktowych (*Aldrovanda vericulosa*, *Salix Lapponum*, *Salix mertilloides*), występujących na przylegającym do jeziora torfowisku.

- Park krajobrazowy
 - Park Krajobrazowy Pojezierze Łęczyńskie

Park Krajobrazowy Pojezierze Łęczyńskie utworzony w 1990 roku składa się z dwóch części, połączonych wspólną otuliną. Od strony wschodniej sąsiaduje z Poleskim Parkiem

Narodowym i jego otuliną. Pomimo przeprowadzanych niegdyś licznych melioracji oraz wydobywania węgla kamiennego w rejonie Lubelskiego Zagłębia Węglowego teren Parku jest jednym z najcenniejszych przyrodniczo obszarów województwa lubelskiego. Pojezierze Łęczyńsko-Włodawskie jest jedynym pojezierzem w Polsce, którego nie objął zasięg ostatniego zlodowacenia. Południowa część Parku odznacza się płaskim ukształtowaniem terenu, urozmaiconym jedynie wzniesieniami kredowymi, lejami krasowymi, pozostałościami po morenach czołowych oraz nielicznymi wydymami. Najbardziej charakterystyczne dla tej enklawy są jeziora z przylegającymi do nich torfowiskami wysokimi i przejściowymi oraz stawy. Jeziora różnią się od siebie czystością wód, kształtem, trofią, rodzajem roślinności. Park zajmuje powierzchnię 11 816 ha, zaś jego otulina liczy 14 095 ha.

- Obszar chronionego krajobrazu
- Poleski Obszar Chronionego Krajobrazu

Poleski Obszar Chronionego krajobrazu rozciąga się w północnej części woj. chełmskiego, od granicy z woj. lubelskim obejmując w zachodniej części Poleski Park Narodowy i pozostałości Poleskiego Parku Krajobrazowego, do granicy państwa wzdłuż doliny Bugu - obejmując w części wschodniej Sobiborski Park Krajobrazowy. Łącznie z w/w parkami stanowi rozległy kompleks lasów, torfowisk i bagien o zróżnicowanej florze i faunie. W granicach obszaru znajduje się rezerwat "Torfowisko przy Jeziorze Czarnym". Podstawowymi elementami krajobrazowymi są różne typy jezior (od oligotroficznych do w różnym stopniu zeutrofizowanych), rozległe torfowiska (przejściowe, wysokie i niskie), oraz duże powierzchnie różnego typu borów i olsów. Obszary wodno-torfowiskowe stanowią naturalne zbiorniki retencyjne o dużej pojemności, a tereny leśne pełnią funkcje wodochronne. Pow. 41000 ha.

Z Poleskiego Obszaru Chronionego Krajobrazu wyłączone są: Poleski Park Narodowy, Poleski Park Krajobrazowy i Sobiborski Park Krajobrazowy.

- Chełmski Obszar Chronionego Krajobrazu

Chełmski Obszar Chronionego Krajobrazu rozciąga się półkolem w środkowo - wsch. części woj. lubelskiego, w dolinie rzeki Świnki dochodząc w kierunku wschodnim do doliny rzeki Bug (w okolicy Świerża) i w kierunku południowym obejmując rejon Pobołowic. W części środkowej obszaru zlokalizowany jest Chełmski Park Krajobrazowy. W granicach obszaru znajdują się charakterystyczne krajobrazy Pagórów Chełmskich i Obniżenia Dubienki. Są to masywne wyniosłości na przemian z podmokłymi zagłębieniami przeważnie pochodzenia krasowego, które cechują się zróżnicowaną szatą roślinną. Lasy, które zajmują ok. 20% powierzchni w większości zachowały swój pierwotny charakter. Budują je wielogatunkowe drzewostany z bogatym runem podszytem na żyznych siedliskach.

W obszarze znajdują się dwa rezerваты przyrody: "Świerszczów" i "Serniawy". W obniżeniach terenu spotyka się prawie wszystkie typy torfowisk niskich, z których najbardziej charakterystyczne są torfowiska węglanowe. Pow. 32110 ha.

○ **Pomniki przyrody**

Na terenie Gminy wg stanu z 2018 roku występuje 8 pomników przyrody ożywionej i są to okazałe drzewa, które ze względu na swój wiek oraz rozmiary winny być chronione. Wykaz pomników przyrody znajdujących się na terenie Gminy Cyców przedstawiono w tabeli nr 27.

Tabela 25 Wykaz pomników przyrody znajdujących się na terenie Gminy Cyców

L.p.	Nazwa pomnika przyrody (jak w akcie prawnym o ustanowieniu)	Data utworzenia	Obowiązująca podstawa prawna wraz z oznaczeniem miejsca ogłoszenia aktu prawnego	Opis pomnika przyrody	Obwód na wys. 1,3 m [cm]	Wys. [m]	Opis lokalizacji
1.	Lipa drobnolistna	10.12.1985	Zarządzenie Nr 20 Wojewody Chełmskiego z dnia 10 grudnia 1985 r. w sprawie uznania za pomniki przyrody	Lipa drobnolistna - <i>Tilia cordata</i>	136 cm	23	Rośnie w Parku Podworskim, obręb ewidencyjny: 7
2.	Topola biała	10.12.1985	Zarządzenie Nr 20 Wojewody Chełmskiego z dnia 10 grudnia 1985 r. w sprawie uznania za pomniki przyrod	Topola biała - <i>Populus alba</i>;	159	31	Rośnie w Parku Podworskim, obręb ewidencyjny:
3.	Jesion wyniosły	10.12.1985	Zarządzenie Nr 20 Wojewody Chełmskiego z dnia 10 grudnia 1985 r. w sprawie uznania za pomniki przyrody	Jesion wyniosły - <i>Fraxinus excelsior</i>;	105	27	Rośnie w Parku Podworskim, obręb ewidencyjny: 2
4.	Lipa drobnolistna	10.12.1985	Zarządzenie Nr 20 Wojewody Chełmskiego z dnia 10 grudnia 1985 r. w sprawie uznania za pomniki przyrody	Lipa drobnolistna - <i>Tilia cordata</i>	150	19	Rośnie w Parku Podworskim, obręb ewidencyjny: 23, Nadleśnictwo Chełm, Leśnictwo Świerszczów
5.	Grab zwyczajny	10.12.1985	Zarządzenie Nr 20 Wojewody Chełmskiego z dnia 10 grudnia 1985 r. w sprawie uznania za pomniki przyrody	Grab zwyczajny (<i>Grab pospolity</i>) - <i>Carpinus betulus</i>	69	15	Rośnie w Parku Podworskim, obręb ewidencyjny: 23, Nadleśnictwo Chełm, Leśnictwo Świerszczów

Program Ochrony Środowiska dla Gminy CYCÓW na lata 2022-2026

L.p.	Nazwa pomnika przyrody (jak w akcie prawnym o ustanowieniu)	Data utworzenia	Obowiązująca podstawa prawna wraz z oznaczeniem miejsca ogłoszenia aktu prawnego	Opis pomnika przyrody	Obwód na wys. 1,3 m [cm]	Wys. [m]	Opis lokalizacji
6.	Lipa drobnolistna	10.12.1985	Zarządzenie Nr 20 Wojewody Chełmskiego z dnia 10 grudnia 1985 r. w sprawie uznania za pomniki przyrody	Lipa drobnolistna - Tilia cordata ;	105	22	Rośnie w Parku Podworskim, obręb ewidencyjny: 23, Nadleśnictwo Chełm, Leśnictwo Świerszczów
7.	Jesion wyniosły	30.05.1981	Obwieszczenie Wojewody Chełmskiego z dnia 30 maja 1981 r. w sprawie uznania za pomniki przyrody	Jesion wyniosły - Fraxinus excelsior;	140	16	Rośnie w Parku Podworskim, obręb ewidencyjny: 23 (rosną przy drodze do kościoła parafialnego)
8.	Jesion wyniosły	30.05.1981	Obwieszczenie Wojewody Chełmskiego z dnia 30 maja 1981 r. w sprawie uznania za pomniki przyrody	Jesion wyniosły - Fraxinus excelsior;	134	10	Rośnie w Parku Podworskim, obręb ewidencyjny: 23 (rosną przy drodze do kościoła parafialnego)

Źródło: RDOŚ Lublin

Cel środowiskowy dla pomników przyrody: Utrzymanie status quo.

Właściwy stan ochrony pomników przyrody polega na prowadzeniu nadzoru nad ich utrzymaniem oraz zabiegów pielęgnacyjnych lub konserwacyjnych pomników przyrody. Obok prawnej ochrony drzewa pomnikowe wymagają systematycznych i intensywnych zabiegów pielęgnacyjnych, mających przedłużyć ich życie.

Na terenie Gminy Cyców znajdują się użytki ekologiczne: „Uściwierz” i „Ciesacin” oraz użytek ekologiczny „Ostrówek Podyski” z przylegającym do niego bagnem. Ponadto na terenie kompleksu leśnego Świerszczów uznano w 1996 r. tereny torfowisk o łącznej powierzchni 85,4 ha za użytki ekologiczne. Najcenniejszym z nich jest obszar o pow. 5,68 ha (bagnie i młodnik sosnowy), w którym występuje stanowisko żółwia błotnego. Powołano je w celu zachowania ostoi ptactwa wodno- błotnego (o znaczeniu krajowym m. in. błotniak stawowy i popielaty, wodniczka, dubelt) oraz rzadkich zbiorowisk wodnych i torfowisk z licznymi gatunkami chronionymi m. in. wierzba lapońska, roszciska okrągłolistna, kruszczyk błotny, goryczka wąskolistna oraz kilka gatunków storczyków. Na terenie użytku ekologicznego „Ciesacin” masowo występuje brzoza niska oraz bardzo licznie gnidosz królewski. Wspomniane użytki ekologiczne położone są w otulinie Poleskiego Parku Krajobrazowego obejmując w Gminie Cyców Jezioro Uściwierz oraz torfowisko niskie w rejonie Kolonii Garbatówka (125, 52 ha).

6.10 ZAGROŻENIE POWAŻNYMI AWARIAMI

Zgodnie z ustawą z dnia 27 kwietnia 2001 roku - Prawo ochrony środowiska (Dz. U. 2018, poz. 799 z późn. zm.) poważna awaria to zdarzenie, w szczególności emisja, pożar lub eksplozja, powstałe podczas procesu przemysłowego, magazynowania lub transportu, w których występuje jedna lub więcej niebezpiecznych substancji, prowadzące do natychmiastowego powstania zagrożenia życia lub zdrowia ludzi oraz środowiska lub powstania takiego zagrożenia z opóźnieniem. Również zgodnie z ww. ustawą przez poważną awarię przemysłową rozumie się poważną awarię w zakładzie.

Poważne awarie przemysłowe należą do trudno przewidywalnych zagrożeń środowiska, dlatego możliwości przeciwdziałania im są ograniczone.

Na terenie Gminy Cyców nie występują zakłady o zwiększonym i dużym ryzyku wystąpienia poważnej awarii. Jednak może ona wystąpić podczas transportu materiałów niebezpiecznych: w wyniku kolizji drogowej, a także rozszczelnienia autocystern. Trasy do przewozu materiałów niebezpiecznych powinny być uzgadniane wraz z uwzględnieniem każdego zagrożenia dla mieszkańców i środowiska. Ważną rolę spełnia bieżąca informacja o ryzyku wystąpienia zagrożenia, a także edukacja społeczeństwa w zakresie właściwych

zachowań w przypadku wystąpienia kolizji transportowej, która z kolei skutkuje przedostaniem się materiałów niebezpiecznych do środowiska.

Obecność gazociągu przesyłowego wysokiego ciśnienia także stwarza zagrożenie pożarowe. Zdarzenia te charakteryzują się specyficznymi cechami takimi jak niepewność ich wystąpienia, złożoność przyczyn, różnorodność bezpośrednich skutków oraz indywidualnym, niepowtarzalnym przebiegiem.

Tabela 26 Analiza SWOT, obszar interwencji – zagrożenia poważnymi awariami

Mocne strony (czynniki wewnętrzne)	Słabe strony (czynniki wewnętrzne)
<ul style="list-style-type: none"> • brak na terenie Gminy ZDR i ZZR, • niewielka liczba zdarzeń o charakterze poważnych awarii, • wysoka efektywność podejmowanych czynności kontrolnych (skuteczność w egzekwowaniu obowiązków), • dobre przygotowanie służb kontrolnych i interwencyjnych (PIOŚ, PIP, PSP). 	<ul style="list-style-type: none"> • zwiększone ryzyko wystąpienia poważnej awarii w wyniku rozwoju transportu drogowego.
Szanse (czynniki zewnętrzne)	Zagrożenia (czynniki zewnętrzne)
<ul style="list-style-type: none"> • prowadzenie logistyki transportowej w przewozie towarów niebezpiecznych, • wzmocnienie współpracy jednostek odpowiedzialnych za bezpieczeństwo ludzi i środowiska, • wystarczający stan prawny do określenia i wdrożenia systemu zarządzania bezpieczeństwem praktycznie w każdym zakładzie. 	<ul style="list-style-type: none"> • rozwijająca się sieć komunikacyjna, duży ruch transportowy, • niewłaściwie przygotowana sieć dróg na wypadek awarii podczas przewożenia materiałów niebezpiecznych oraz brak miejsc postoju dla samochodów przewożących materiały niebezpieczne, • zmiany klimatyczne zwiększające częstotliwość ekstremalnych zjawisk pogodowych.

Źródło: opracowanie własne

Ocena potrzeby realizacji celów rekomendowanych w Wytycznych MŚ

Tabela 27 Cele rekomendowane w Wytycznych MŚ w kontekście potrzeb wynikających z oceny stanu w obszarze interwencji zagrożenie poważnymi awariami – Ocena

Rekomendowany cel	Zasadność realizacji celu wynikająca z oceny stanu TAK/NIE
Wspieranie inwestycji ukierunkowanych na konkretne rodzaje zagrożeń.	TAK
Przeciwdziałanie awariom instalacji przemysłowych.	TAK
Minimalizacja potencjalnych negatywnych skutków awarii dla ludzi, środowiska, dziedzictwa kulturowego, działalności gospodarczej.	TAK

Źródło: opracowanie własne

6.11 ADAPTACJA DO ZMIAN KLIMATU I NADZWYCZAJNE ZAGROŻENIA ŚRODOWISKA

Europejskie Centrum Klimatu i Środowiska w „Strategii adaptacji do zmian klimatu” wskazuje, że wszystkie prognozy klimatyczne koncentrują się wokół zagadnień związanych ze zmianami atmosferycznymi.

Wskutek ocieplania się klimatu może nastąpić wzrost częstości występowania groźnych zjawisk pogodowych takich jak: fale upałów lub zimna, intensywne opady, burze, susza, podnoszenie się poziomu rzek. Będą one miały wpływ na różne sektory i obszary funkcjonowania gminy takie jak: rolnictwo, leśnictwo, zasoby i gospodarka wodna, bioróżnorodność, energetyka, budownictwo, gospodarka przestrzenna.

Nadzwyczajne zagrożenia wywołane zmianami klimatycznymi z jakimi należy się liczyć na omawianym terenie to: podtopienia, susza, huraganowe wiatry, nawalne deszcze, gradobicia, w porze zimowej gołoledź, szadź i okiść.

Tabela 28 Analiza SWOT, obszar interwencji – adaptacja do zmian klimatu i nadzwyczajne zagrożenia środowiska

Mocne strony (czynniki wewnętrzne)	Słabe strony (czynniki wewnętrzne)
<ul style="list-style-type: none"> • duża świadomość mieszkańców na temat skutków efektu cieplarnianego • rozwój przedsiębiorczości opartej na nowoczesnych technologiach • dobre przygotowanie służb kontrolnych i interwencyjnych (PIOŚ, PIP, PSP) 	<ul style="list-style-type: none"> • niewystarczająca ilość środków finansowych na wykonanie potrzebnych prac • zbyt niski udział energii odnawialnej • różnice interesów między ochroną środowiska a rozwojem społeczno- gospodarczym Gminy
Szanse (czynniki zewnętrzne)	Zagrożenia (czynniki zewnętrzne)
<ul style="list-style-type: none"> • możliwość korzystania z funduszy unijnych przy realizacji szerokiej gamy przedsięwzięć • rosnące zainteresowanie mieszkańców odnawialnymi źródłami energii 	<ul style="list-style-type: none"> • wzrost częstości i intensywności ekstremalnych stanów pogodowych • wzrost zapotrzebowania na wodę do nawodnień w okresach suszy oraz wzrost częstości występowania intensywnych opadów w okresie letnim

Źródło: opracowanie własne

6.12 EDUKACJA EKOLOGICZNA

Celem edukacji ekologicznej mieszkańców Gminy Cyców jest wykształcenie świadomości ekologicznej społeczeństwa, w tym upowszechnianie wiedzy o środowisku przyrodniczym gmin, wpajanie nawyków, zachowań proekologicznych i pogłębianie wiedzy ekologicznej. Działania prowadzone w zakresie edukacji ekologicznej muszą docierać do wszystkich grup społecznych i wiekowych, dlatego ważne jest znalezienie odpowiednich środków przekazu.

Tabela 29 Analiza SWOT, obszar interwencji – edukacja ekologiczna

Mocne strony (czynniki wewnętrzne)	Słabe strony (czynniki wewnętrzne)
<ul style="list-style-type: none"> • rosnąca świadomość ekologiczna mieszkańców, • udział społeczeństwa w aktywnych działaniach na rzecz poprawy stanu środowiska, • duże zainteresowanie ochroną środowiska przez młode pokolenie. 	<ul style="list-style-type: none"> • niedostateczny stopień świadomości ekologicznej społeczeństwa, • niewystarczająca ilość środków finansowych na wykonanie potrzebnych prac.
Szanse (czynniki zewnętrzne)	Zagrożenia (czynniki zewnętrzne)
<ul style="list-style-type: none"> • realizacja przyjętych programów i strategii w zakresie ochrony środowiska, • możliwość uzyskania dofinansowania do projektów związanych z edukacją społeczeństwa w zakresie ochrony przyrody. 	<ul style="list-style-type: none"> • niestabilność finansowa działań edukacyjnych, • niski poziom zrozumienia mieszkańców przepisów ochrony środowiska, • konsumpcyjny styl życia i utrwalające się nawyki, np. dzikie wysypiska, spalanie odpadów.

Źródło: opracowanie własne

7. CELE PROGRAMU OCHRONY ŚRODOWISKA, ZADANIA I ICH FINANSOWANIE

Aktualny stan środowiska i przewidywane jego zmiany wymuszają konieczność zrównoważonego rozwoju poprzez realizację przedsięwzięć proekologicznych. Istotnym problemem jest dokonanie zobiektywizowanego wyboru celów oraz kierunków interwencji.

Zadania i cele w zakresie ochrony środowiska wyznaczone w Programie ochrony środowiska są spójne z zadaniami wyznaczonymi w programach ochrony środowiska na szczeblu wyższym oraz uwzględniają cele zawarte w innych strategiach, programach i dokumentach programowych do realizacji ochrony środowiska zgodnie z zasadą zrównoważonego rozwoju.

Wskazane cele wyznaczają stan, jaki należy osiągnąć w 2024 r. i są identyfikowane na podstawie analizy obszarów problemowych występujących na terenie Gminy Cyców. Powinny być mierzalne, realistyczne i terminowe.

Ze względu na odległy termin oraz trudności w otrzymaniu środków finansowych na realizację wielu, podmioty realizujące zadania Programu nie sprecyzowały zadań planowanych na lata na lata 2020 – 2024.

Wskazane cele wyznaczają stan jaki należy osiągnąć w 2020 r., są identyfikowane na podstawie analizy obszarów problemowych występujących na terenie Gminy Cyców. Powinny być one mierzalne, realistyczne i terminowe.

Realizacja założeń Programu ochrony środowiska Gminy Cyców jest związana z poprawą stanu środowiska. Zmiany wartości wskaźników i mierników charakteryzujących elementy środowiska będą stanowiły wymierny efekt realizacji założeń Programu.

W tabeli 30 przedstawiono wyznaczone cele i kierunki interwencji dla Gminy Cyców.

Program Ochrony Środowiska dla Gminy CYCÓW na lata 2022-2026

Tabela 30 Cele, kierunki interwencji, wskaźniki i zadania wynikające z oceny stanu środowiska dla Gminy Cyców

Obszar interwencji	Cel	Kierunek interwencji	wskaźniki			Zadania	Podmiot odpowiedzialny
			Nazwa	Wartość bazowa (2020 r.)	Wartość docelowa		
Klimat i powietrze	Zmniejszenie niskiej emisji	Zmniejszenie niskiej emisji z transportu	Długość zmodernizowanych dróg	23 km	35 km	Przebudowa drogi w miejscowości: Ludwinów, Janowica, Stawek, Cyców, Małków, Zagórze, Bekiesza, Świerszczów, Wólka Cycowska, Głębokie, Barki, Wólka Nadrybska, Szczupak, Adamów.	
			Ścieżki rowerowe długość nowo wybudowanych lub wyznaczonych tras		Ok.6k	Budowa ścieżek rowerowych	
		Zmniejszenie niskiej emisji z budynków użyteczności publicznej oraz komunalnych	Liczba zmodernizowanych budynków	3 (zmodernizowane zostało przedszkole samorządowe w Cycowie, docieplona szkoła w Stawku i w Malinówce)	5	Termomodernizacja budynków użyteczności publicznej na terenie Gminy Cyców.	Gmina Cyców
	Rozwój odnawialnych źródeł energii	Zwiększenie wykorzystania odnawialnych źródeł energii	Liczba kolektorów słonecznych	329	600	Montaż instalacji solarnych na terenie Gminy Cyców- dofinansowanie do zakupu i montażu kolektorów słonecznych w kwocie 50% nie więcej niż 2000 zł wartości inwestycji	Gmina Cyców(zgodnie z regulaminem dofinansowań to osoba posiadająca tytuł prawny do nieruchomości na terenie Gminy Cyców podpisuje z gminą umowę na dofinansowanie, realizuje inwestycję i po jej zakończeniu przedstawia nam faktury bądź rachunki na zakup i montaż instalacji i wtedy gmina

Program Ochrony Środowiska dla Gminy CYCÓW na lata 2022-2026

Obszar interwencji	Cel	Kierunek interwencji	wskaźniki			Zadania	Podmiot odpowiedzialny
			Nazwa	Wartość bazowa (2020 r.)	Wartość docelowa		
							zwraca część poniesionych kosztów w zależności od zadania)
			Liczba instalacji fotowoltaicznych na budynkach mieszkalnych	15	100	Montaż małoskalowych instalacji fotowoltaicznych w sektorze mieszkalnym i gospodarczym-dofinansowanie do zakupu i montażu ogniw fotowoltaicznych 50% wartości inwestycji nie więcej niż 3 000 zł	Gmina Cyców-zgodnie z regulaminem dofinansowań to osoba posiadająca tytuł prawny do nieruchomości na terenie Gminy Cyców podpisuje z gminą umowę na dofinansowanie, realizuje inwestycję i po jej zakończeniu przedstawia nam faktury bądź rachunki na zakup i montaż instalacji i wtedy gmina zwraca część poniesionych kosztów w zależności od zadania)
				1		Montaż instalacji fotowoltaicznych na obiektach użyteczności publicznej oraz budynkach wielorodzinnych	Gmina Cyców
			Liczba farm fotowoltaicznych	1		Budowa instalacji fotowoltaicznej o mocy 2 MW	inwestor prywatny
Klimat akustyczny	Zapewnienie mieszkańcom dobrego klimatu akustycznego	Zmniejszenie emisji hałasu z transportu drogowego	Długość zmodernizowanych dróg	23 km	35 km	Przebudowa drogi w miejscowości: Ludwinów, Janowica, Stawek, Cyców, Małków, Zagórze, Bekiesza, Świerzczów, Wólka Cycowska, Głębokie, Barki, Wólka	

Program Ochrony Środowiska dla Gminy CYCÓW na lata 2022-2026

Obszar interwencji	Cel	Kierunek interwencji	wskaźniki			Zadania	Podmiot odpowiedzialny
			Nazwa	Wartość bazowa (2020 r.)	Wartość docelowa		
						Nadrybska, Szczupak, Adamów.	
Gospodarka wodno-ściekowa	Osiągnięcie i utrzymanie dobrego stanu wód powierzchniowych i podziemnych	Zapewnienie dostępu do czystej wody dla społeczeństwa i gospodarki	% ludności korzystająca z sieci wodociągowej	99,96%	100%	Budowa sieci wodociągowej	Gmina Cyców
		Rozbudowa infrastruktury oczyszczania ścieków	% skanalizowania Gminy	17,34%	30%	Budowa sieci kanalizacji sanitarnej w Gminie Cyców:	Gmina Cyców
			Budowa przydomowych oczyszczalni ścieków	215	270	Budowa przydomowych oczyszczalni ścieków na terenach wiejskich (budowa przydomowych oczyszczalni ścieków i bezodpływowych zbiorników na ścieki jest dofinansowywana z budżetu Gminy Cyców odpowiednio: 50% wartości inwestycji jednak nie więcej niż 3000 dla przydomowych oczyszczalni i 50% wartości inwestycji nie więcej niż 2000 dla bezodpływowych zbiorników)	Gmina Cyców (zgodnie z regulaminem dofinansowań to osoba posiadająca tytuł prawny do nieruchomości na terenie gminy Cyców podpisuje z gminą umowę na dofinansowanie, realizuje inwestycję i po jej zakończeniu przedstawia nam faktury bądź rachunki na zakup i montaż instalacji i wtedy gmina zwraca część poniesionych kosztów w zależności od zadania)
Gospodarka odpadami	Racjonalna gospodarka odpadami	Ograniczenie ilości odpadów trafiających bezpośrednio na składowisko oraz zmniejszenie uciążliwości odpadów	% mieszkańców, którzy złożyli deklaracje śmieciowe	78,22 %	90%	Objęcie wszystkich mieszkańców systemem odbioru odpadów oraz selektywnego zbierania odpadów	Gmina Cyców
			% mieszkańców prowadzących selektywną zbiórkę	99%	100%	Objęcie wszystkich mieszkańców systemem odbioru odpadów oraz	Gmina Cyców

Program Ochrony Środowiska dla Gminy CYCÓW na lata 2022-2026

Obszar interwencji	Cel	Kierunek interwencji	wskaźniki			Zadania	Podmiot odpowiedzialny
			Nazwa	Wartość bazowa (2020 r.)	Wartość docelowa		
						selektywnego zbierania odpadów	
		Likwidacja azbestu	Ilość udzielonych dotacji	Z 518 nieruchomości został odebrany azbest	450	Dofinansowanie utylizacji materiałów zawierających azbest dla osób fizycznych w ramach „Aktualizacji Programu usuwania wyrobów zawierających azbest dla Gminy Cyców na lata 2015-2032”	Gmina Cyców
Zasoby przyrodnicze	Ochrona walorów przyrodniczych i krajobrazowych	Ochrona pomników przyrody	Ilość pomników przyrody	8	8	Utrzymanie status quo i bieżący monitoring	Gmina cyców
Edukacja ekologiczna	Wzrost świadomości ekologicznej mieszkańców Gminy	Podniesienie świadomości ekologicznej mieszkańców	Dofinansowanie z Wojewódzkiego Funduszu Ochrony Środowiska i Gospodarki Wodnej w Lublinie w programie pn. „Przyjaciel środowiska” – program edukacji ekologicznej w Gminie Cyców w 2018 roku. Projektem objętych zostanie 6 szkół: Szkoła Podstawowa w Cycowie, Szkoła Filialna w Świerszczowie, Szkoła Podstawowa w Garbatówce, Szkoła Podstawowa Nr 1 w Głębokiem, Szkoła Podstawowa w Malinówce, Szkoła Podstawowa w Stawku.			Akcje ekologiczne - Sprzątanie świata, obchody Dnia Ziemi, Konkursy ekologiczne	W 2019 r. WFOŚiGW w Lublinie nie przewiduje środków na to działanie

Źródło opracowanie własne

Osiągnięcie zakładanych celów możliwe będzie dzięki realizacji przedsięwzięć zaplanowanych przez Gminę Cyców oraz inne jednostki realizujące działania na jej terenie. W Programie zostały uwzględnione:

- – zadania własne Gminy, które będą finansowane w całości lub częściowo ze środków będących w dyspozycji Gminy,
- – zadania koordynowane pozostałe zadania, związane z ochroną środowiska i racjonalnym wykorzystaniem zasobów naturalnych, które są finansowane ze środków Gminy, przedsiębiorstw oraz ze środków zewnętrznych, będących w dyspozycji organów i instytucji szczebla powiatowego, wojewódzkiego i centralnego.

Krajowe źródła finansowania:

Narodowy Fundusz Ochrony Środowiska i Gospodarki Wodnej (NFOŚiGW) w Warszawie stanowi największą w Polsce instytucję finansującą inwestycje proekologiczne. Priorytetem objęte są zadania realizowane z udziałem bezzwrotnych środków Unii Europejskiej i innych bezzwrotnych środków zagranicznych, których realizacja służyły osiągnięciu przez Polskę efektów ekologicznych określonych w Traktacie Akcesyjnym. Ze środków NFOŚiGW dofinansowywane są zadania z zakresu:

- ochrona i zrównoważone gospodarowanie zasobami wodnymi,
- racjonalne gospodarowanie odpadami i ochrona powierzchni ziemi,
- ochrona atmosfery,
- ochrona różnorodności biologicznej i funkcji ekosystemów.

W NFOŚiGW dostępne są trzy formy dofinansowania inwestycji proekologicznych:

- finansowanie pożyczkowe (pożyczki, kredyty udzielane przez banki ze środków NFOŚiGW, konsorcja, linie kredytowe NFOŚiGW obsługiwane przez banki),
- finansowanie dotacyjne (dotacje inwestycyjne, dotacje nieinwestycyjne, dopłaty do kredytów bankowych, umorzenia, rozłożenia na raty),
- finansowanie kapitałowe (obejmowanie udziałów lub akcji, zakładanie lub dekapitalizowanie istniejących spółek w celu realizacji inwestycji gwarantujących osiągnięcie efektu ekologicznego).

Wojewódzki Fundusz Ochrony Środowiska i Gospodarki Wodnej (WFOŚiGW) w Lublinie jest publiczną instytucją finansową, realizującą politykę ekologiczną województwa lubelskiego. Realizując swoją misję, Fundusz koncentruje się na wspieraniu działań proekologicznych podejmowanych przez administrację publiczną, przedsiębiorców, instytucje i organizacje pozarządowe oraz zarządzaniu środkami europejskimi ukierunkowanymi na ochronę środowiska i gospodarkę wodną. Działalność finansowa skupia się głównie na wspieraniu przedsięwzięć w zakresie:

- ochrony i zrównoważonego gospodarowania zasobami wodnymi,
- gospodarki odpadami i ochronie powierzchni ziemi,

- ochrony atmosfery,
- ochronie różnorodności biologicznej i funkcji ekosystemu,
- edukacji ekologicznej,
- zapobiegania poważnym awariom,
- zarządzania środowiskowego w regionie,
- profilaktyki zdrowotnej.

Zagraniczne źródła finansowania:

Program Operacyjny Infrastruktura i Środowisko 2014-2020 (POIiŚ 2014-2020) to krajowy program wspierający gospodarkę efektywnie korzystającą z zasobów i przyjazną środowisku oraz sprzyjającą spójności terytorialnej i społecznej.

Program Infrastruktura i Środowisko finansowany jest z trzech źródeł:

- Europejskiego Funduszu Rozwoju Regionalnego, z którego na program przeznaczone jest 4 905,9 mln euro,
- Funduszu Spójności, kwotą 22 507,9 mln euro,
- Środków krajowych – publicznych i prywatnych, których minimalne zaangażowanie wynosi 4 853,2 mln euro.

W Programie POIiŚ 2014-2020 zaproponowano 10 osi priorytetowych, w tym 6 dotyczy zagadnień środowiskowych:

- Priorytet I – Zmniejszenie emisyjności gospodarki,
- Priorytet II – Ochrona środowiska, w tym adaptacja do zmian klimatu,
- Priorytet III – Rozwój niskoemisyjnego transportu zbiorowego w miastach,
- Priorytet IV – Poprawa bezpieczeństwa energetycznego,
- Priorytet V – Ochrona dziedzictwa kulturowego i rozwój zasobów kultury,
- Priorytet VI – Wzmocnienie strategicznej infrastruktury ochrony zdrowia.

Program LIFE to jedyny instrument finansowy Unii Europejskiej poświęcony wyłącznie współfinansowaniu projektów z dziedziny ochrony środowiska i klimatu. Jego głównym celem jest wspieranie procesu wdrażania wspólnotowego prawa ochrony środowiska, realizacja unijnej polityki w tym zakresie, a także identyfikacja i promocja nowych rozwiązań dla problemów dotyczących środowiska w tym przyrody.

Narodowy Fundusz Ochrony Środowiska i Gospodarki Wodnej od 2008 roku pełni rolę Krajowego Punktu Kontaktowego LIFE oraz wspiera polskich Wnioskodawców proponując nowatorski i jedyny w Europie program dodatkowego współfinansowania projektów. Dzięki takiemu rozwiązaniu w Polsce realizowane są obecnie 64 projekty LIFE o budżecie blisko 620 mln PLN i wsparciu NFOŚiGW 260 mln PLN.

W 2019 roku Gmina Cyców złożyła dokumenty do konkursu w ramach RPO WL na lata 2014-2020 dotyczącego Działania Działanie 4.1 Wsparcie wykorzystania OZE. Projekt ma na celu montaż instalacji fotowoltaicznych i pomp ciepła w sektorze mieszkalnym.

Projekt obejmuje zamontowanie 174 instalacji fotowoltaicznych o mocy 3,4 kW, 43 instalacji fotowoltaicznych o mocy 4,08 kW, 78 instalacji fotowoltaicznych o mocy 5,44 kW. oraz zamontowanie 92 powietrznych pomp ciepła do ogrzania c.w.u. oraz 62 kotłów na biomasę do c.o. i c.w.u. Realizacja projektu zakończyła się w 2021r.

W ramach tego projektu zamontowano 295 sztuk instalacji fotowoltaicznych o mocach: 3,7 kW- 174 szt., 4,44 kW- 43 szt., 5,55 kW- 78 Szt. 62 piece o mocy 20 kW na biomasę oraz 92 powietrzne pompy ciepła na ciepłą wodę użytkową o mocy 5,76 kW.

Wartość projektu ogółem wyniosła 7 792 813,26 zł w tym dofinansowanie 4 953 509,18 zł.

W poniższej tabeli przedstawiono szczegółowy harmonogram realizacji działań na terenie Gminy Cyców do roku 2026.

Program Ochrony Środowiska dla Gminy CYCÓW na lata 2022-2026

Tabela 31 Harmonogram realizacji zadań własnych wraz z ich finansowaniem do roku 2024

I.p.	Obszar interwencji	Zadanie	Podmiot odpowiedzialny za realizację	2022	2023	2024	2025	2026	Szacunkowe koszty realizacji zadania	Źródło finansowania
1.	Klimat i powietrze	Zmniejszenie niskiej emisji z transportu - Długość zmodernizowanych dróg	Gmina Cyców	- ok. 5 km dróg do utwardzenia masą mineralno-bitumiczną - ok. 10 km dróg do utwardzenia emulsja i grysem	- ok. 7 km dróg do utwardzenia masą mineralno-bitumiczną - ok. 10 km dróg do utwardzenia emulsja i grysem	- ok. 7 km dróg do utwardzenia masą mineralno-bitumiczną - ok. 10 km dróg do utwardzenia emulsja i grysem	- ok. 7 km dróg do utwardzenia masą mineralno-bitumiczną - ok. 10 km dróg do utwardzenia emulsja i grysem	- ok. 7 km dróg do utwardzenia masą mineralno-bitumiczną - ok. 10 km dróg do utwardzenia emulsja i grysem	10 000.000 zł utwardzenie dróg asfaltem w latach wymienionych powyżej	środki własne
2.		Ścieżki rowerowe długość (nowo wybudowanych lub wyznaczonych tras)	Gmina Cyców			5 km			5 000 000 zł	środki własne
6.		Liczba kolektorów słonecznych		60	60	60	60	60	480 000,00	Budżet Gminy Cyców
7.		Liczba instalacji fotowoltaicznych na budynkach mieszkalnych		40	40	40	40	40	480 000,00	Budżet Gminy Cyców
12.	Klimat akustyczny	Długość zmodernizowanych dróg	Gmina Cyców	- ok. 5 km dróg do utwardzenia masą mineralno-bitumiczną - ok. 7 km dróg do utwardzenia emulsja i grysem	- ok. 7 km dróg do utwardzenia masą mineralno-bitumiczną - ok. 10 km dróg do utwardzenia emulsja i grysem	- ok. 7 km dróg do utwardzenia masą mineralno-bitumiczną - ok. 10 km dróg do utwardzenia emulsja i grysem	- ok. 7 km dróg do utwardzenia masą mineralno-bitumiczną - ok. 10 km dróg do utwardzenia emulsja i grysem	- ok. 7 km dróg do utwardzenia masą mineralno-bitumiczną - ok. 10 km dróg do utwardzenia emulsja i grysem	10 000.000 zł utwardzenie dróg asfaltem w latach wymienionych powyżej	środki własne
		Liczba farm fotowoltaicznych		1	2	-	-	-		Inwestorzy prywatni
13.	Gospodarka wodno-ściekowa	% ludności korzystająca z sieci wodociągowej		99	99	99	99	99		Budżet Gminy Cyców
14.		% skanalizowania gminy		20	21	22	23	24		

Program Ochrony Środowiska dla Gminy CYCÓW na lata 2022-2026

15.		Budowa oczyszczalni ścieków	Gmina Cyców						6 019 200,00 zł	Budżet Gminy Cyców
16.		Budowa przydomowych oczyszczalni ścieków		20	30	30	30	30	420 000,00	Budżet Gminy Cyców
17.	Gospodarka odpadami	% mieszkańców, którzy złożyli deklaracje śmieciowe		99	99	99	99	99		
18.		% mieszkańców prowadzących selektywną zbiórkę		100	100	100	100	100		
19.	Zasoby przyrodnicze	Ilość pomników przyrody		8 (drzew)						
20.	Edukacja ekologiczna	Dofinansowanie z Wojewódzkiego Funduszu Ochrony Środowiska i Gospodarki Wodnej w Lublinie w programie pn. „Przyjaciel środowiska” – program edukacji ekologicznej w Gminie Cyców w 2018 roku. Projektem objętych zostanie 6 szkół: Szkoła Podstawowa w Cycowie, Szkoła Filialna w Świerszczowie, Szkoła Podstawowa w Garbatówce, Szkoła Podstawowa Nr 1 w Głębokiem, Szkoła Podstawowa w Malinówce, Szkoła Podstawowa w Stawku.								
21.		Konkurs „Najpiękniejsze ogrody w Gminie Cyców”	Gmina Cyców	1szt.	1szt.	1szt.	1szt.	1szt.	3000,00 zł	Budżet Gminy Cyców

8. SYSTEM REALIZACJI PROGRAMU OCHRONY ŚRODOWISKA

8.1. SYSTEM INSTYTUCJI ZAANGAŻOWANYCH W REALIZACJĘ PROGRAMU OCHRONY ŚRODOWISKA

Nadrzędną zasadą realizacji Programu ochrony środowiska jest realizacja wyznaczonych zadań przez określone jednostki, m.in.:

- Podmioty uczestniczące w organizacji i zarządzaniu Programem (władze samorządowe Gminy Cyców),
- Podmioty realizujące zadania Programu (Gmina Cyców, RZGW, PGK, zarządcy dróg oraz inne jednostki działające na terenie gminy, realizujące swoje zadania),
- Podmioty kontrolujące przebieg realizacji i efekty Programu ochrony środowiska (WIOŚ, RDOŚ, Urząd Marszałkowski),
- Społeczność Gminy, jako główny podmiot odbierający wyniki działań Programu.

8.2 WYKAZ INTERESARIUSZY ZAANGAŻOWANYCH W PRACĘ NAD PROGRAMEM OCHRONY ŚRODOWISKA

Interesariusze Programu to podmioty (osoby, społeczności, instytucje, organizacje), które uczestniczą w tworzeniu projektu Programu lub są zainteresowane wynikami jego realizacji.

Wyróżniamy interesariuszy:

- Wewnętrznych – Urząd Gminy Cyców,
- Zewnętrznych – mieszkańcy Gminy, przedsiębiorstwa oraz instytucje publiczne działające na terenie Gminy Cyców.

8.3 UWARUNKOWANIA REALIZACYJNE PROGRAMU

Realizacja Programu odbywać się będzie poprzez wykorzystanie przez władze samorządowe instrumentów prawnych, ekonomicznych, finansowych i społecznych.

Uwarunkowania prawne

W celu realizacji polityki ochrony środowiska państwa na poziomie lokalnym Wójt Gminy Cyców zgodnie z art. 17 ustawy z dnia 27 kwietnia 2001 r. Prawo ochrony środowiska został zobligowany do sporządzenia gminnego programu ochrony środowiska. Projekt Programu podlega zaopiniowaniu przez organ wykonawczy powiatu, a następnie uchwaleniu przez Radę Gminy Cyców. Z wykonania programu Wójt sporządza co 2 lata raport, który przedstawia Radzie Gminy Cyców. Realizacja Programu ochrony środowiska Gminy Cyców

do roku 2024 odbywać się będzie zgodnie z przepisami prawa polskiego i unijnego, w szczególności przy uwzględnieniu zasady zrównoważonego rozwoju.

Uwarunkowania ekonomiczne

Zadania z zakresu ochrony środowiska są bardzo kosztowne. Gminy muszą korzystać z zewnętrznych źródeł finansowania. Konieczne jest zabezpieczenie odpowiednich środków finansowych na realizację najważniejszych celów niniejszego Programu. Główne źródła dochodu wspomagające realizację Programu to źródła:

Instytucjonalne:

- Budżety własne jednostek samorządu terytorialnego,
- Narodowy Fundusz Ochrony Środowiska i Gospodarki Wodnej,
- Wojewódzki Fundusz Ochrony Środowiska i Gospodarki Wodnej w Lublinie,
- Fundusze pomocowe Unii Europejskiej
- Budżet Państwa,
- Banki BOŚ

Przedmiotowe:

- administracyjne kary pieniężne wymierzone za niedopełnianie standardów określonych decyzjami administracyjnymi,
- grzywny,
- opłaty za korzystanie ze środowiska, realizowane zgodnie z zasadą „zanieczyszczający płaci”,
- kary i opłaty za brak pozwoleń w zakresie ochrony środowiska,
- środki mieszkańców i przedsiębiorców,
- dotacje, spadki i darowizny.

Uwarunkowania przestrzenne

Planowanie przestrzenne zapewnia warunki równowagi przyrodniczej w procesie organizacji przestrzeni dla potrzeb społeczności i prognozowania rozwoju gospodarczego. Kierunek ten jest zgodny z zasadniczymi celami polityki Unii Europejskiej zawartymi między innymi w dokumencie Europejskiej Perspektywy Rozwoju Przestrzennego. Krajowe przepisy dotyczące konieczności przedstawiania zagadnień dotyczących ochrony środowiska w planie zagospodarowania przestrzennego zawarte są w ustawie z dnia 27 marca 2003 r. o planowaniu i zagospodarowaniu przestrzennym (Dz. U. 2017 poz. 1073 z późn. zm.).

Uwarunkowania społeczne

Główne uwarunkowania społeczne Programu to dostęp do informacji i sprawiedliwość rozstrzygnięć spraw z zakresu środowiska. Prawo do informacji i udziału obywateli jest zasadą konstytucyjną, zapewnioną w art. 74 Konstytucji RP. Polska podpisała także i jako jeden z pierwszych krajów ratyfikowała Konwencję o dostępie do informacji, udziale społeczeństwa w podejmowaniu decyzji oraz dostępie do sprawiedliwości w sprawach

dotyczących środowiska, tzw. Konwencję z Aarhus. Nakazuje ona zagwarantowanie udziału społeczeństwa w przygotowaniu planów i programów mających znaczenie dla środowiska i określa podstawowe obowiązki organów państwowych w zakresie zapewnienia udziału społecznego w postępowaniach dotyczących środowiska.

8.4 PROCEDURY MONITORINGU, PRZEGLĄDU STOPNIA REALIZACJI PROGRAMU OCHRONY ŚRODOWISKA

Wdrażanie Programu ochrony środowiska powinno podlegać regularnej ocenie w zakresie:

- efektywności wykonania zadań,
- aktualności zidentyfikowanych problemów ekologicznych oraz adekwatności podjętych działań,
- stopnia realizacji Programu w odniesieniu do stopnia realizacji założonych działań i przyjętych celów,
- rozbieżności pomiędzy założonymi celami i działaniami, a ich wykonaniem,
- przyczyn ewentualnych rozbieżności pomiędzy założonymi celami i działaniami, a ich wykonaniem,
- niezbędnych modyfikacji Programu.

Dla prawidłowego przebiegu monitoringu realizacji celów i zadań Programu ochrony środowiska dla Gminy Cyców niezbędna jest okresowa wymiana informacji z jednostkami organizacyjnymi, w zakresie stopnia zaawansowania realizacji poszczególnych zadań.

Niemożność mierzenia i monitorowania wszystkiego, jak również związane z tym koszty narzucają konieczność stosowania specjalnie do tego celu opracowanej listy wskaźników monitorowania realizacji Programu ochrony środowiska. Pomiary w obrębie Gminy Cyców wykonywane są przede wszystkim przez WIOŚ w ramach krajowego programu monitoringu środowiska oraz przez inne instytucje na zlecenie Urzędu Gminy.

Posługiwanie się powszechnie zaakceptowanymi wskaźnikami stwarza możliwość dokonywania wiarygodnych porównań osiągnięć we wprowadzaniu w życie koncepcji zrównoważonego rozwoju, a dobrze dobrane wskaźniki umożliwiają uporządkowanie i stworzenie lepszego systemu bazy danych.

Wskaźniki dla niniejszego Programu ochrony środowiska dla Gminy Cyców zostały opracowane tak, aby były zgodne z wskaźnikami monitorowania jakości środowiska określonymi w Tabeli nr 46 „Programu Ochrony Środowiska dla Województwa Lubelskiego na lata 2016 – 2029 z uwzględnieniem perspektywy do roku 2023”. W opracowaniu przy określaniu wskaźników przyjęto jako stan wyjściowy rok 2020, ponieważ większość danych statystycznych dostępnych przy opracowywaniu Programu pochodziła z tego roku.

Proponowana tabela wskaźników nie jest ostateczna ani kompletna, może być modyfikowana bądź weryfikowana przy sporządzaniu sprawozdań czy raportów z wykonanych zadań środowiskowych. Tabela zawiera jedynie najistotniejsze wskaźniki mówiące o stopniu realizacji Programu, które na dzień sporządzania dokumentu wydają się być najistotniejsze. Ponadto przyjęto takie wskaźniki, które można w prosty sposób zweryfikować bądź obliczyć, co zdecydowanie ułatwi pracę przy sporządzaniu oceny realizacji (raportu) Programu ochrony środowiska. Podczas sporządzania raportu z wykonania Programu ochrony środowiska w celu określenia oceny efektów działalności środowiskowej należy się odnieść do aktualnie dostępnych danych Głównego Urzędu Statystycznego, Wojewódzkiego Inspektoratu Ochrony Środowiska, Urzędu Gminy Cyców. W przypadku braku danych za rok dla którego przedmiotowy raport będzie wykonany, jako stan wyjściowy należy przyjąć dostępną, najbardziej aktualną wartość wskaźnika, gdyż ona w porównaniu ze stanem wyjściowym i tak zobrazuje efekt realizacji Programu.

9. SPIS TABEL

TABELA 1 WYKAZ ALFABETYCZNY NIERUCHOMYCH ZABYTKÓW (STANOWISK) ARCHEOLOGICZNYCH NA TERENIE GMINY CYCÓW UJĘTYCH W WOJEWÓDZKIEJ EWIDENCJI ZABYTKÓW.....	9
TABELA 2 OCENA REALIZACJI ZADAŃ WSKAZANYCH W POŚ Z 2004 R.	17
TABELA 3 KLASYFIKACJA STREFY LUBELSKIEJ WG KRYTERIUM OCHRONY ZDROWIA (2020 R.)	28
TABELA 4 KLASYFIKACJA STREFY LUBELSKIEJ WG KRYTERIUM OCHRONY ROŚLIN (2020 R.)	30
TABELA 5 ANALIZA SWOT, OBSZAR INTERWENCJI – POWIETRZE	35
TABELA 6 CELE REKOMENDOWANE W WYTYCZNYCH MŚ W KONTEKŚCIE POTRZEB WYNIKAJĄCYCH Z OCENY STANU W OBSZARZE INTERWENCJI OCHRONA KLIMATU I JAKOŚCI POWIETRZA – OCENA	35
TABELA 7 ANALIZA SWOT, OBSZAR INTERWENCJI - HAŁAS.....	37
TABELA 8 CELE REKOMENDOWANE W WYTYCZNYCH MŚ W KONTEKŚCIE POTRZEB WYNIKAJĄCYCH Z OCENY STANU W OBSZARZE INTERWENCJI ZAGROŻENIE HAŁASEM – OCENA	37
TABELA 9 ANALIZA SWOT, OBSZAR INTERWENCJI – POLE ELEKTROMAGNETYCZNE	39
TABELA 10 CELE REKOMENDOWANE W WYTYCZNYCH MŚ W KONTEKŚCIE POTRZEB WYNIKAJĄCYCH Z OCENY STANU W OBSZARZE INTERWENCJI POLA ELEKTROMAGNETYCZNE – OCENA	39
TABELA 11 OCENA STANU JEDNOLITEJ CZĘŚCI WÓD POWIERZCHNIOWYCH BADANEJ W LATACH 2010 - 2015	43
TABELA 12 OCENA STANU JCWPD.....	46
TABELA 13 ANALIZA SWOT OBSZAR INTERWENCJI – WODY POWIERZCHNIOWE I PODZIEMNE	48
TABELA 14 CELE REKOMENDOWANE W WYTYCZNYCH MŚ W KONTEKŚCIE POTRZEB WYNIKAJĄCYCH Z OCENY STANU W OBSZARZE INTERWENCJI GOSPODAROWANIE WODAMI – OCENA	48
TABELA 15 ANALIZA SWOT, OBSZAR INTERWENCJI – GOSPODARKA WODNO – ŚCIEKOWA	52
TABELA 16 CELE REKOMENDOWANE W WYTYCZNYCH MŚ W KONTEKŚCIE POTRZEB WYNIKAJĄCYCH Z OCENY STANU W OBSZARZE INTERWENCJI GOSPODARKA WODNO-ŚCIEKOWA – OCENA.....	52
TABELA 17 ANALIZA SWOT, OBSZAR INTERWENCJI – ZASOBY GEOLOGICZNE.....	56
TABELA 18 CELE REKOMENDOWANE W WYTYCZNYCH MŚ W KONTEKŚCIE POTRZEB WYNIKAJĄCYCH Z OCENY STANU W OBSZARZE INTERWENCJI – OCENA	56
TABELA 19 STRUKTURA UŻYTKOWANIA TERENÓW GMINY CYCÓW	57
TABELA 20 ANALIZA SWOT, OBSZAR INTERWENCJI – GLEBY.....	58

TABELA 21	CELE REKOMENDOWANE W WYTYCZNYCH MŚ W KONTEKŚCIE POTRZEB WYNIKAJĄCYCH Z OCENY STANU W OBSZARZE INTERWENCJI – OCENA.....	58
TABELA 22	EWIDENCJA UDZIELONYCH I COFNIĘTYCH ZEZWOLEŃ NA PROWADZENIE DZIAŁALNOŚCI W ZAKRESIE OPRÓŻNIANIA ZBIORNIKÓW BEZODPŁYWOWYCH I TRANSPORTU NIECZYSTOŚCI CIEKŁYCH NA TERENIE GMINY CYCÓW.....	60
TABELA 23	ANALIZA SWOT, OBSZAR INTERWENCJI – ODPADY.....	62
TABELA 24	CELE REKOMENDOWANE W WYTYCZNYCH MŚ W KONTEKŚCIE POTRZEB WYNIKAJĄCYCH Z OCENY STANU W OBSZARZE INTERWENCJI GOSPODARKA ODPADAMI I ZAPOBIEGANIE POWSTAWANIU ODPADÓW – OCENA.....	63
TABELA 25	WYKAZ POMNIKÓW PRZYRODY ZNAJDUJĄCYCH SIĘ NA TERENIE GMINY CYCÓW	68
TABELA 26	ANALIZA SWOT, OBSZAR INTERWENCJI – ZAGROŻENIA POWAŻNYMI AWARIAMI	71
TABELA 27	CELE REKOMENDOWANE W WYTYCZNYCH MŚ W KONTEKŚCIE POTRZEB WYNIKAJĄCYCH Z OCENY STANU W OBSZARZE INTERWENCJI ZAGROŻENIE POWAŻNYMI AWARIAMI – OCENA.....	71
TABELA 28	ANALIZA SWOT, OBSZAR INTERWENCJI – ADAPTACJA DO ZMIAN KLIMATU I NADZWYCZAJNE ZAGROŻENIA ŚRODOWISKA.....	72
TABELA 29	ANALIZA SWOT, OBSZAR INTERWENCJI – EDUKACJA EKOLOGICZNA.....	73
TABELA 30	CELE, KIERUNKI INTERWENCJI, WSKAŹNIKI I ZADANIA WYNIKAJĄCE Z OCENY STANU ŚRODOWISKA DLA GMINY CYCÓW.....	75
TABELA 31	HARMONOGRAM REALIZACJI ZADAŃ WŁASNYCH WRAZ Z ICH FINANSOWANIEM DO ROKU 2024	83

10. SPIS RYSUNKÓW

RYSUNEK 1.	POGLĄDOWA MAPA GMINY CYCÓW	7
RYSUNEK 2.	OBSZARY PRZEKROCZEŃ PYŁU PM10 I BENZO/A/PIRENU W 2020 R W WOJEWÓDZTWIE LUBELSKIM	29
RYSUNEK 3.	ROZKŁAD PRZESTRZENNY WARTOŚCI STĘŻENIA ŚREDNIEGO ROCZNEGO PYŁU PM2,5 W WOJ. LUBELSKIM W 2020R.	30
RYSUNEK 4	ZLEWNIE JCWP NA TERENIE GMINY CYCÓW.....	42
RYSUNEK 5.	LOKALIZACJA JCWPd NA TERENIE GMINY CYCÓW.....	46